

令和3（2021）年度

公益財団法人

足利市みどりと文化・スポーツ財団

事業報告書（付決算諸表）

令和3(2021)年4月 1日から

令和4(2022)年3月 31日まで



公益財団法人足利市みどりと文化・スポーツ財団

(目 次)

第1章 法人の概況

第1節 法人の概要	4
1 設立年月日	4
2 法人統合	4
3 公益財団法人の設立	4
4 定款に定める目的	4
5 定款に定める事業	4
6 基本財産の状況	4
7 主たる事務所の状況	4
8 役員に関する事項	5
9 評議員に関する事項	5
10 理事会の開催状況	5
11 評議員会の開催状況	6
12 常勤役員及び職員に関する事項	7
(1) 常勤役員配置	7
(2) 職員配置	7
(3) 給与費等明細	8
(4) 正規職員年齢構成	8
(5) 正規職員平均年齢	9
13 重要な契約に関する事項	10
14 収支及び正味財産増減の状況並びに財産の状態の推移	10
第2節 法人を取り巻く環境への対応	10
第3節 事業計画への対応	11

第2章 事業の結果

第1節 事業概況	12
第2節 事業区分	12
第3節 事業内容	13
1 緑化事業	
(1) 都市公園指定管理事業	13
(2) 地区公園・近隣公園等指定管理事業	16

(3) 松田川ダムふれあい広場指定管理事業	1 6
(4) 緑化推進受託事業	1 6
(5) 緑化普及事業	1 7
2 文化事業	
(1) 市民プラザ指定管理事業	1 7
(2) 男女共同参画センター指定管理事業	2 2
(3) 市民会館指定管理事業	2 3
(4) 小中学校芸術教室事業	2 4
3 スポーツ事業	
(1) 運動場指定管理事業	2 4
(2) 市民体育館指定管理事業	2 5
(3) 元気アップ受託事業	2 7
(4) 市民武道館管理運営事業	2 8

第3章 決算諸表

1 財務諸表	
(1) 貸借対照表	3 0
(2) 正味財産増減計算書	3 2
(3) 財務諸表に対する注記	3 5
(4) 財産目録	3 8
2 収支計算書	4 0
3 収支計算書に対する注記	4 3
4 監査報告書	4 4

第1章 法人の概況

第1節 法人の概要

1 設立年月日

昭和51年4月3日

2 法人統合（寄附行為変更）

(1) 存続法人

財団法人足利市体育・文化振興会（寄附行為変更：平成16年4月1日）

(2) 解散法人

財団法人足利市緑化・公園管理協会（清算終了：平成16年7月28日）

3 公益財団法人の設立

(1) 設立法人

公益財団法人足利市みどり文化・スポーツ財団（名称変更し、移行したことによる設立：平成25年4月1日）

4 定款に定める目的

この法人は、足利市内における文化のかおり高い、健康で明るい、緑豊かなまちづくりの推進に関する事業を行い、もって市民の健全な心身の発達と潤いのある文化的な生活の形成並びに地域社会の健全な発展その他市民福祉の増進に寄与することを目的とする。

5 定款に定める事業

- (1) 都市緑化の推進及び緑化運動に関する事業
- (2) 公園緑地の維持管理及び緑の保全に関する事業
- (3) 芸術・文化活動の振興及び普及に関する事業
- (4) 文化施設の管理運営
- (5) スポーツ活動の振興及び普及に関する事業
- (6) スポーツ施設の管理運営
- (7) 生涯学習・市民活動の推進及び地域社会の振興に関する事業
- (8) 地域社会の健全な発展に資する公共施設の管理運営
- (9) その他この法人の目的を達成するために必要な事業

6 基本財産の状況

4,000万円

7 主たる事務所の状況

栃木県足利市大橋町一丁目2007番地3
（足利市民体育館所在地）

8 役員に関する事項

(1) 役員 の 状 況

役 職	氏 名	常勤・非常勤の別	他組織の役職名等
理事長	坂 上 隆	非常勤	元足利市政策推進部長 坂上 隆行政書士事務所
常務理事	岩 原 幸 市	常 勤	
理 事	會 澤 政 宏	非常勤	足利市体育協会会長
”	石 原 榮	”	足利自治会長連絡協議会会長
”	久保田 健 一	”	足利文化協会会長
”	小 林 静 子	”	足利市女性団体連絡協議会会長
”	相 馬 稔	”	足利商工会議所会頭
”	笹 川 和 男	”	足利市公園愛護会長連絡協議会会長
監 事	秋 草 俊 二	”	株式会社トチセン代表取締役社長
”	柳 川 英 一	”	柳川英一税理士事務所

理事任期：令和3年6月24日から2年以内に終了する事業年度のうち最終のものに関する定時評議員会の終結の時まで

監事任期：令和3年6月24日から4年以内に終了する事業年度のうち最終のものに関する定時評議員会の終結の時まで

9 評議員に関する事項

(1) 評議員 の 状 況

氏 名	常勤・非常勤の別	他組織の役職名等
板 橋 信 行	非常勤	株式会社板通代表取締役社長
岡 部 宣 男	”	白鷗大学足利高等学校学事顧問
笠 原 健 一	”	足利市教育委員会教育委員
須 永 清	”	足利楽友協会会長
富 田 隆	”	足利小山信用金庫理事長
長 島 偉 之	”	栃木県レスリング協会理事長
西 田 喜 之	”	わたらせテレビ株式会社取締役

任期：令和3年6月24日から4年以内に終了する事業年度のうち最終のものに関する定時評議員会の終結の時まで

10 理事会の開催状況

理事会を6回開催し、提出された案件は、議案18件、報告事項5件で、これらについて慎重な審議を行い案のとおり可決しました。

区分	開催日	場 所	議案等番号	議 事 事 項
1回	6月9日	市民プラザ別館 第2研修室	報告事項第1号	令和2年度資産運用結果について
			報告事項第2号	理事長及び常務理事の職務執行状況報告について
			議案第1号	令和2年度事業報告及び収支決算について
			議案第2号	令和3年度収支補正予算（第1号）について

			議案第3号	市民武道館管理規程の一部改正について
			議案第4号	令和3年度第1回評議員会の招集について
2回	6月25日	書面評決	議案第5号	理事長の選定について
			議案第6号	常務理事の選定について
			議案第7号	企画選定委員会委員の選任について
3回	9月15日	書面評決	議案第8号	利用料金規程の改正について
4回	12月7日	市民プラザ別館 第2研修室	報告事項 第3号	足利市指定管理者候補者の選定結果について
			報告事項 第4号	理事長及び常務理事の職務執行状況報告について
			報告事項 第5号	令和3年度4月～10月期利用状況・事業実施状況について
			議案第9号	令和3年度収支補正予算（第2号）について
			議案第10号	職員給与規程の一部を改正する規程について
5回	2月10日	市民プラザ別館 第2研修室	議案第11号	令和4年度事業計画について
			議案第12号	令和4年度収支予算について
			議案第13号	職員給与規程の一部改正について
			議案第14号	令和3年度収支補正予算（第3号）について
6回	3月18日	書面評決	議案第15号	令和4年度資産運用計画について
			議案第16号	令和3年度収支補正予算（第4号）について
			議案第17号	利用料金規程の改正について
			議案第18号	常勤役員の報酬について

1.1 評議員会の開催状況

評議員会を1回開催し、提出された議案等は、議案1件、報告事項4件で、これらについて慎重な審議を行い案のとおり可決しました。

区分	開催日	場所	議案等 番号	議事事項
1回	6月24日	市民プラザ 401号室	議案第1号	令和2年度事業報告及び収支決算の承認について
			報告事項 第1号	第1回理事会の決議事項について
			報告事項 第2号	理事の選任について
			報告事項 第3号	監事の選任について
			報告事項 第4号	評議員の選任について

12 常勤役員及び職員に関する事項

(1) 常勤役員配置

令和4年3月31日現在 単位：人

役職	役員数	区分		備考
		正規職員から	その他	
常務理事	1	0	1	
合計	3年度末	1	0	1
	2年度末	1	0	1
	比較増減	0	0	0

(2) 職員配置

令和4年3月31日現在 単位：人

課	職員数	係・担当	係・担当別 職員数	職員区分				
				正規	嘱託	補助	短時間 補助	市派遣
事務局	1		1	1	—	—	—	—
総務課	8	総務担当	6	5	—	1	—	—
		行政実務研修	2	1	1	—	—	—
渡良瀬グリーン プラザ	30	施設管理担当	26	9	11	6	—	—
		緑化推進担当	4	3	—	1	—	—
市民プラザ	27	施設管理担当	12	5	2	4	1	—
		事業企画担当	9	5	3	1	—	—
		芸術振興担当	6	3	2	1	—	—
スポーツ振興課	23	運動場管理事務所	15	6	4	5	—	—
		市民体育館	8	3	3	2	—	—
体育協会	3		3	1	2	—	—	—
文化協会	3		3	1	2	—	—	—
合計	3年度末	—	95	43	30	21	1	0
	2年度末	—	102	51	26	21	4	0
	比較増減	—	△7	△8	5	△1	△3	0

(3) 給与費等明細

単位：円

区 分	役員報酬	給 与 費			共済費	賃 金	合 計
		給 料	諸手当	計			
令和3年度(A)	4,234,008	169,177,920	81,564,917	250,742,837	73,094,994	123,904,265	451,976,104
令和2年度(B)	4,945,695	192,846,000	93,147,452	285,993,452	79,662,562	112,368,085	482,969,794
(A)-(B)=(C)	△711,687	△23,668,080	△11,582,535	△35,250,615	△6,567,568	11,536,180	△30,993,690
増減率(C)/(B)	△14.4%	△12.3%	△12.4%	△12.3%	△8.2%	10.3%	△6.4%
職員手当等の内訳	管理職手当	5,904,000	扶養手当	3,815,889	住居手当	924,460	
	通勤手当	1,450,000	特殊勤務手当	2,100	時間外勤務手当	5,398,872	
	期末手当	35,944,472	勤勉手当	28,125,124			
記 事	人件費割合	54.4%	職員平均年収	正規職員	5,680,490円		
				嘱託職員	2,866,644円		
				補助職員	1,727,678円		

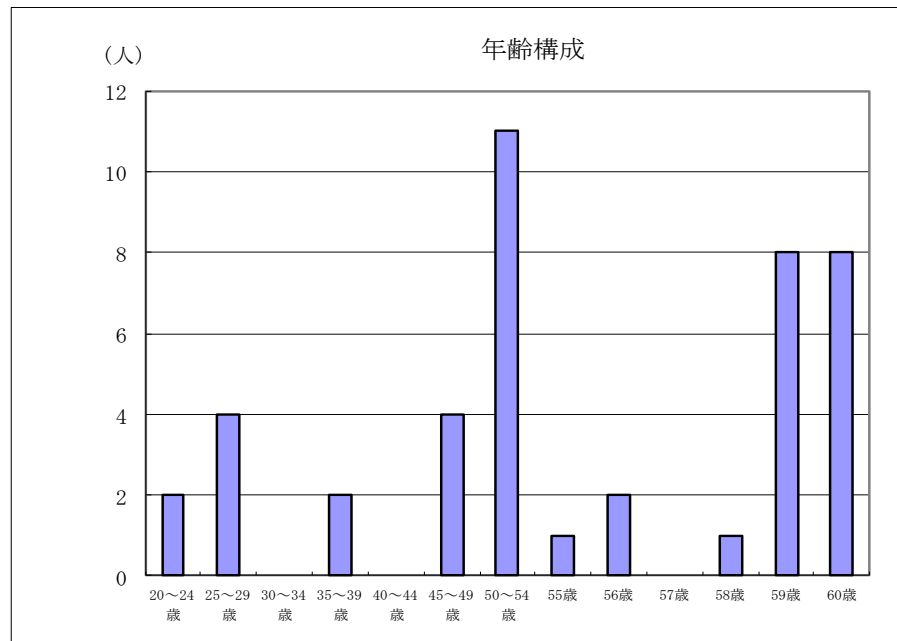
※ 人件費割合は、事業費及び管理費(退職給付費用・減価償却費を除く。)に占める給与費等を示します。

(4) 正規職員年齢構成

令和4年3月31日現在

ア 全職員

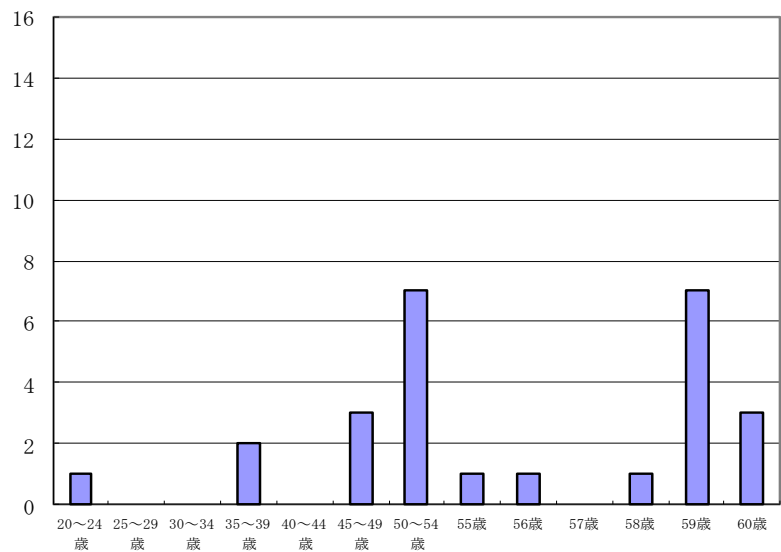
年齢	人数
20～24歳	2
25～29歳	4
30～34歳	0
35～39歳	2
40～44歳	0
45～49歳	4
50～54歳	11
55歳	1
56歳	2
57歳	0
58歳	1
59歳	8
60歳	8
合計	43



イ 男性職員

年齢	人数
20～24歳	1
25～29歳	0
30～34歳	0
35～39歳	2
40～44歳	0
45～49歳	3
50～54歳	7
55歳	1
56歳	1
57歳	0
58歳	1
59歳	7
60歳	3
合計	26

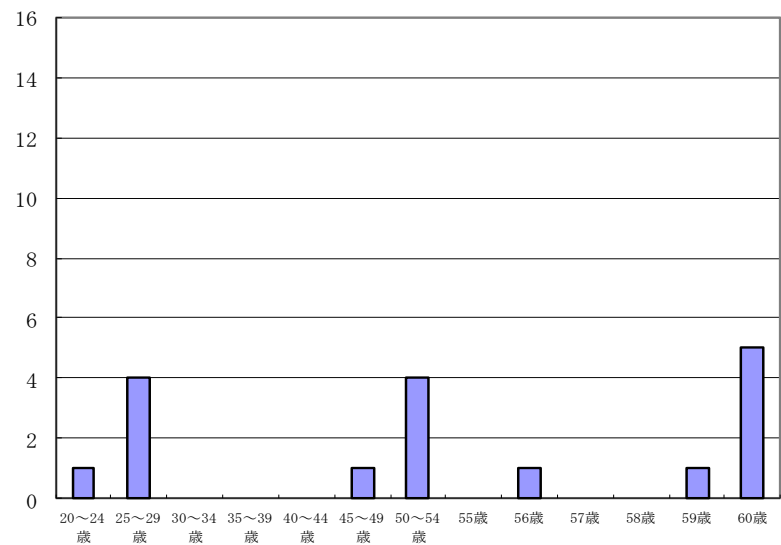
(人) 年齢構成



ウ 女性職員

年齢	人数
20～24歳	1
25～29歳	4
30～34歳	0
35～39歳	0
40～44歳	0
45～49歳	1
50～54歳	4
55歳	0
56歳	1
57歳	0
58歳	0
59歳	1
60歳	5
合計	17

(人) 年齢構成



(5) 正規職員平均年齢

令和4年3月31日現在

職員数 (人)		平均年齢 (歳)	平均勤続年数 (年)
男性	26	52.4	25.1
女性	17	47.2	22.9
合計又は平均	43	50.4	24.3

1 3 重要な契約に関する事項

指定管理者の指定を受け足利市と以下の公の施設について基本協定に基づき年度協定を締結しました。

区分	契 約 名	契約期間	契約相手方
公募	足利市都市公園(地区公園・近隣公園及び河川以外の緑地)	5年中 5年目	足利市
指名	足利市都市公園(総合公園、街区公園及び河川内緑地) 足利市松田川ダムふれあい広場 足利市民プラザ 足利市男女共同参画センター 足利市民会館 足利市運動場 足利市民体育館	5年中 5年目	

1 4 収支及び正味財産増減の状況並びに財産の状態の推移

単位：千円

事業年度	30年3月期	31年3月期	2年3月期	3年3月期	4年3月期
前期繰越収支差額	27,517	12,652	17,462	25,576	37,340
当期収入合計	1,217,810	1,140,305	1,234,102	976,784	982,359
当期支出合計	1,232,675	1,135,495	1,225,988	965,020	997,005
当期収支差額	△14,865	4,810	8,114	11,764	△14,646
次期繰越収支差額	12,652	17,462	25,576	37,340	22,694
資産合計	584,031	557,044	600,945	630,390	639,460
負債合計	414,272	341,573	338,466	281,928	215,314
正味財産	169,759	215,471	262,478	348,462	424,146

第2節 法人を取り巻く環境への対応

令和3年度は、平成28年策定の「MBS基本計画」最終年度にあたり、それを基に、公益財団法人として公益性を重視した事業を展開し、各分野の専門的有識者で組織した企画選定委員会からの提案に基づく事業実施や市民サービス向上策の展開、経営基盤の強化、組織体制の整備及び職員の活性化方策の推進に努めました。

加えて、利用者の意見を聴取するアンケートの継続により、施設利用者や事業参加者のニーズを的確に捉え、市民が財団に期待している使命や役割を認識しながら、市民サービスの充実と更なる向上を図りました。

経営環境の厳しさに対応するため、費用対効果を十分に念頭に置いた事業運営に取り組みましたが、前年度から続く新型コロナウイルス感染症により、各種事業や施設利用が制限され、利用実績、収入ともに目標値を達成することができませんでしたが、コロナ禍における「新しい生活様式」の中で、人々が「癒しと潤い」を感じられるよう、市民に密着

したサービスの向上に取り組みました。

また、一元管理のメリットを活かし、6月末で閉館した市民会館の重点事業を市民プラザで継続して実施し、市民会館の伝統を継承しました。

今後も公益財団法人の責任と使命を十分認識し、平等の精神のもと「市民に信頼される財団」、「一人ひとりの個性を活かしたチームとしての財団」、「継続して伸びる財団」を目指します。

第3節 事業計画への対応

1 事業運営の効率化

(1) コスト削減

人件費の抑制・物件費の削減を図るため、臨機応変な業務執行体制と事業費の削減のため、職員による施設修繕等に取り組みました。

(2) 利用者数・稼働率向上

利用者数及び稼働率等については毎月の実績を把握するとともに、目標の達成に向け各施設のアイデアや独自性を発揮した事業に取り組むとともに、施設利用者に対するアンケート調査を実施し、コロナ禍における生活の中で利用者に安全、安心して利用いただけるための取り組みを実施しました。

2 組織等の適正化

目標管理制度・新人事評価制度の定着による業務執行の推進、及び職場の活性化に努めるとともに継続的・効率的な組織体制に向けた取り組みを実施しました。

3 財務・経理の強化

魅力ある事業実施による事業収入の確保、徹底したコスト削減方策、財務執行状況の管理の徹底など「費用対効果」を考えた事業展開により、財政基盤の強化に努めました。

4 情報公開の推進

事業運営の透明化及び適正化が図れるよう財務諸表等の公開、お客様アンケートによる顧客満足度の報告や意見・要望・苦情等の対応方策の施設掲示を行うなど、積極的な情報公開に努めました。

第2章 事業の結果

第1節 事業概況

足利市の指定管理者として、文化・スポーツ・レクリエーション施設及び公園緑地等施設のほか、財団が所有する市民武道館を加えた132の施設と各施設の保有する各種設備の維持管理及び補修等の管理運営事業を行い、延べ約67万人の利用者に提供いたしました。

一方、管理施設の貸し出しの他に、足利市の施策の具現化と財団のコーポレートスローガン「あなたの笑顔が見たいから」の精神に基づき、各施設を拠点にスケールメリットを活かした都市緑化の推進に関する事業、文化・スポーツ活動の振興及び普及に関する事業を228事業計画いたしました。新型コロナウイルス感染症拡大防止等の対応により37事業が中止となり、各種事業への参加者は、延べ約6万人に留まりました。

しかし、財団が実施した事業はこれからのコロナ禍における生活の中で市民の健全な心身の発達と潤いのある文化的な生活の形成に大きく貢献しています。

第2節 事業区分

1 緑化事業

- (1) 都市公園指定管理事業
- (2) 地区公園・近隣公園等指定管理事業
- (3) 松田川ダムふれあい広場指定管理事業
- (4) 緑化推進受託事業
- (5) 緑化普及事業

2 文化事業

- (1) 市民プラザ指定管理事業
- (2) 男女共同参画センター指定管理事業
- (3) 市民会館指定管理事業
- (4) 小中学校芸術教室事業

3 スポーツ事業

- (1) 運動場指定管理事業
- (2) 市民体育館指定管理事業
- (3) 元気アップ受託事業
- (4) 市民武道館管理運営事業

第3節 事業内容

1 緑化事業

(1) 都市公園指定管理事業

ア 公園緑地管理事業

施設の利用許可及び料金収納業務、総合公園1、街区公園82、河川内緑地5（合計88箇所）及び公園内施設（渡良瀬グリーンプラザ、有楽公園休憩所）の維持管理を行いました。

また、台風の襲来などに伴い、速やかな予防措置並びに災害復旧を行い、市民生活の安全確保に努めるほか、市内のさくら開花予報など独自の情報を発信するなど利用促進を図りました。

イ 緑化推進事業

(ア) 公園緑地におけるイベント事業

No.	細目事業名	期 日	回数	対象	人数(延)	備考
1	春の緑化フェア 2021	5/9	1	一般	300	
2	海の日ファミリーデー	7/22	1		中止	
3	秋の緑化フェア 2021	10/17	1		550	
4	第36回足利市緑化推進大会	11/26	1		42	

(イ) ガーデニング事業

a 緑・花いっぱいコンテスト（現地審査4～8月6回、総合審査9月1回）

部 門	応募件数	受 賞 状 況
個人の部	8	最優秀賞1件、優秀賞1件、入賞4件
企業・団体の部	3	優秀賞1件、入賞1件、奨励賞1件
公共（教育）施設の部	5	入賞1件、奨励賞1件
町内花壇の部	83	優秀賞2件、入賞1件、奨励賞1件
合 計	99	

b ガーデニング講習会事業

No.	細目事業名	期 日	回数	対象	人数(延)	備考
1	シクラメンの夏越し方法	4/23	1	一般	26	
2	カーネーションの寄せ植え作り	5/9	1		20	
3	ボタンの管理と翌年の花芽の付け方	5/21	1		19	
4	アロマスプレー作り	6/11	1		15	
5	夏のハーバリウム作り	7/9	1		20	
6	コケ盆栽作り	7/16	1		20	
7	バスボム作り	8/5	1		18	11/6に延期
8	タデアイの生葉染め作り	8/19	1		中止	
9	プランターで作ろう「おいしいイチゴ」	9/10	1		中止	

10	メディカルハーブを楽しむ	9/24	1	一 般	中止	
11	秋の寄せ植え作り	10/17	1		20	
12	草木染作り (古代米)	11/12	1		19	
13	クリスマススワッグ作り	12/2	1		20	
14	正月寄せ植え作り	12/17	1		20	
15	冬バラの管理	1/13	1		19	
16	草木染作り (すおう)	2/9	1		19	
17	シンビジウムの植え替え	3/18	1		19	

c フラワーボランティア事業

No.	細目事業名		期 日	回数	対 象	人数(延)	備考
1	ガレージ 講習会	オリエンテーション	4/10	1	フラワー ボランティア	32	
		春の花壇講習会	5/14. 15	2		56	
		秋の花壇講習会	11/9	1		33	
2	花壇管理 公園内	渡良瀬グリーンプラザ	年 間			129	
		有楽公園			131		

(ウ) 市の木・市の花等植樹事業

No.	細目事業名	期 日	対 象	配布数	備考
1	市の木「かえで」、市の花「つつじ」等配布	3 月	申請自治会	3	

(エ) 花の道しるべ事業

No.	細目事業名	期 日	回数	数量	備 考
1	足利市駅、足利駅から足利学校への誘導路の フラワーポットへの植栽	年 間	2	109 基	

(オ) 花のまちフラワーポット管理事業

No.	細目事業名	期 日	回数	数量	備 考
1	足利駅周辺フラワーポットへの植栽、管理	年 間	2	30 基	

(カ) 花と緑のパートナーシップ事業

a 有償パートナー

No.	対 象	期日	品 目	登録者数	備 考
1	個 人 (1 口 1,800 円)	10 月	希望品目	1,433	庭園樹木、鉢物草花等
2		12 月	シクラメン	1,445	6 号鉢
3	法 人 (1 口 5,000 円)	10 月	希望品目	111	大鉢観葉植物、フラワーポット等
4		12 月	シクラメン	113	7 号鉢

b ボランティアパートナー

花、緑、公園のボランティア活動を行う個人・企業等に対し、情報紙の送付や活動の支援を行った。

c 情報紙の発行

No.	細目事業名	期 日	回数	対象	発行部数	備考
1	情報紙「みどり」の発行	10月・3月	2	一般	各2,500部	

(キ) 緑化推進員運営事業

No.	細目事業名	期 日	回数	対象	人数(延)	備考
1	町内花壇への草花の植込み助成	春・秋	2	申請町内	83件	
2	正副支部長会議	6月	1	正副支部長	中止	
3	支部会議	各支部 6~7月	各1	緑化推進員	中止	
4	足利市緑化推進大会への参加	11/26	1	緑化推進員等	42	

(ク) 緑化苗木の配布事業

No.	細目事業名	期 日	回数	対象	配布数	備考
1	家庭用記念樹の無料配布	5/9	1	出生、入園、入学 の子のいる家庭	54	
2	栃木県緑化苗木の無料配布		1	一般	100	
3	栃木県緑化苗木の無料配布	10/17	1		100	

(ケ) 施設緑化事業

No.	細目事業名	期日	回数	管理件数	備考
1	公民館等公共施設のフラワーポットへの草花植栽	6月・11月	2	81基	
2	幼稚園・小中学校等の教育施設への草花等配布	6月・10月	2	86施設	
3	中橋緑地花壇への草花植栽、管理	6月・11月	2	1,503㎡	

(コ) 公園愛護会等事業

No.	区 分	団体数
1	足利市公園愛護会長連絡協議会	62
2	街路樹愛護会	4
3	その他の公園愛護団体	6
4	特定公園管理団体	2

(カ) 人生記念植樹事業

No.	細目事業名	期 日	対 象	配布数	備考
1	人生の節目を記念した希望樹種を希望市内公園への植樹	年 間	一 般	4件	

ウ 数値目標・実績

区 分		目標値	実 績	差 異
管理事業	利用者 (人)	118,000	110,866	△7,134
	利用料収入 (円)	7,360,000	6,490,749	△869,251
緑化推進事業	有償パートナー (人)	2,000	1,558	△442
	ボランティアパートナー(団体)	75	74	△1
	ボランティアパートナー (人)	250	260	10

(2) 地区公園・近隣公園等指定管理事業

ア 地区公園・近隣公園管理事業

施設の利用許可及び料金収納業務、地区公園3、近隣公園18、河川以外の緑地12（合計33箇所）及び公園内施設（山前公園管理棟）の維持管理を行うとともに、清掃委託団体（5団体）及び公園利用団体等と一体となって、市民の健康づくりの場として利用促進を図りました。

イ 数値目標・実績

区 分	目標値	実 績	差 異
利用者(人)	114,000	100,263	△13,737
利用料収入(円)	800,000	694,340	△105,660

(3) 松田川ダムふれあい広場指定管理事業

ア 松田川ダムふれあい広場管理事業

施設の利用許可及び料金収納業務、バーベキュー場（16区画）、オートキャンプ場（6区画）、湖畔キャンプ場（14区画）の維持管理を行いました。

また、当広場の景観を活かし、家族で楽しめるイベントを開催し、広場のPRと有効利用を図りました。

イ イベント事業

No.	事 業 名	期 日	回数	対 象	人数(延)
1	松田川ダムふれあいフェスティバル	5/30	1	一 般	1,791

ウ 数値目標・実績

区 分	目標値	実 績	差 異
利用者 (人)	8,500	4,458	△4,042
利用料等収入 (円)	2,296,000	1,765,920	△530,080

(4) 緑化推進受託事業

街路樹等管理事業

市道街路樹及び街路緑道（延長 35,680m、高木 3,362 本、中木 602 本、低木 31,885.84 m²）、開発公園（95 施設）、公民館等市有施設（117 施設）の樹木管理を行いました。

(5) 緑化普及事業

ア 都市緑化基金事業

一般家庭等への生垣造成に対する助成を行いました。

No.	細目事業名	期 日	対 象	助成数	備考
1	生垣造成に対する助成	年間	一般	-	

イ 植栽剪定請負等事業

市有施設及び民間企業等からの受注による植栽剪定や草花の植込み業務を請け負いました。

No.	細目事業名	期日	対象	受託件数	備考
1	樹木管理、草花の植栽業務受託	年間	一般	3件	

ウ 数値目標・実績

区 分	目標値	実 績	差 異
植栽剪定請負等事業 (円)	500,000	533,060	33,060

2 文化事業

(1) 市民プラザ指定管理事業

ア 市民プラザ管理事業

施設の利用許可及び料金収納業務、本館（101号室、102号室）、西館（小ホール、芸術ギャラリー、美術教室、染色教室、陶芸教室、301～303号室、401～404号室、プラザサロン）、身体障がい者スポーツセンター（アリーナ・会議室）、文化ホール（舞台、客席826席、楽屋1～3、リハーサル室、サークル室1、2）、別館（第1～第3研修室、301～312号室）等施設の維持管理を行いました。

また、コロナ禍の利用制限の中、館内の十分な換気や来館者の検温と手指の消毒ができる環境を整え、日常点検を軸に安全で快適な施設空間の提供に努めました。

イ 公演等事業

No.	細目事業名		期 日	回数	対象	人数(延)	備考
1	創造 プロデ ュー ス事 業	MBS 音楽祭 2021	エル・エコー・デ・ロス・ アンデス vol. 27	4/3	1	240	市民会館 大ホール
			7th. 足響スプリングコンサート	5/15	1	326	
			2021年度 「足唱・コンサート」	6/13	1	428	
2	演劇祭 2021		第47回学校演劇フェスタ	4/24	1	199	文化ホール
			第47回学校演劇フェスタ ワークショップ	12/27	1	45	
			PPP45° 「あなたに会いに行きます」	8/7.8	2	475	

		演劇祭 2021	あちやらかきつず 「TOW」 「広くてすてきな宇宙 じゃないか」	9/4.5	2	一般	429	文化ホール
			劇団ブリリアントスマイル	—	2		中止	
			Ciel 「冒険者たち」	9/11.12	2		159	
3		高校連携芸術鑑賞事業 市内高等学校芸術鑑賞会 関西芸術座「遙かなる甲子園」		5/10～12 11/10	8	高校生	4,095	市民会館 大ホール 文化ホール
4	こども &シニア 演劇	養成教室		6/20～ 9/25	19	小学生 ～一般	190	美術教室他
5		発表会		9/25	2		132	小ホール
6	名曲コンサート			6/12	2		202	
7	JAZZ ナイト	Vol. 23 原正夫カルテット with 新井ちひろ		7/1	1	一般	335	文化ホール
		Vol. 24 原正夫カルテット With さわぐちたいき		1/7	1		317	
8	親子de おたのしみ会	大型紙芝居とアニメ映画		6/27	1	親子	107	小ホール
		人形劇とアニメ映画		2/23	1		166	
9	市民プラザ開館 40 周年 第 35 回人形劇こどもフェスティバル			7/4	1		671	文化ホール 他
10	ダンス シリーズ	市民プラザ開館 40 周年 足利フラフェスティバル 2021		7/10.11	3		1,212	文化ホール
11		市民プラザ開館 40 周年 第 39 回洋舞フェスティバル		3/6	3		1,986	
12	第 50 回吹奏楽フェスティバル			7/18	1		1,604	
13	足利第九演奏会			12/19	1		中止	
14	付属シニア 劇団 「燦 SAN」	第 9 回定期公演		5/2.3	2		296	小ホール
		活動（ワークショップ）		10/2～ 2/25	44		822	小ホール他
		第 10 回定期公演		2/26.27	2		413	文化ホール
15	プラザアーティストシリーズNo.48			—	1		中止	
16	芸術鑑賞事業	堀優衣 in 足利 2021 コンサート		5/4	1	一般	492	市民会館 大ホール
17		フィルハーモニー・オーボエ・カルテット with 佐渡裕		5/13	1		中止	
18		市民プラザ開館 40 周年 音楽公演 木嶋真優ヴァイオリンリサイタル		9/26	1		207	文化ホール
19		市民プラザ開館 40 周年 演劇公演		—	1		中止	
20	市民プラザ開館 40 周年 落語公演 春風亭小朝・春風亭一之輔 二人会			3/24	1		239	
21	共催事業	V e g a オペラコンサート～新たな時代～		4/29	1		195	市民会館 大ホール
22		足利楽友協会が贈るありがとう・さようなら 足利市民会館閉館コンサート		5/5	1		555	
23		さようなら足利市民会館ありがとう五十五年 市民会館見学会			5/16	1		

24	ありがとう市民会館フェアウェル・コンサート 田島恵理ピアノリサイタル	5/23	1			509	市民会館 大ホール	
25	さようなら足利市民会館ありがとう五十五年森高千里「この街」TOUR 2020-2022	5/25	2			1,378		
26	市内中学校楽器別講習会&さよなら市民会館合同演奏会	5/30	1			350		
27	市内高等学校音楽祭	6/5	1			498		
28	万作の会 狂言三代	6/6	1			617		
29	田部井玲奈 魅惑のトリオNo.3 N響メンバー&田部井玲奈 新井ちひろ	10/3	1			396		
30	教育祭学校音楽祭 ※録音審査	10/7	1	一般		—		
31	足利オペラ・リリカコンサート	10/12	1			224	文化ホール	
32	教育祭学校演劇祭	10/15	1			240		
33	宇宙響縁 太鼓・声明コンサート	10/29	2			569		
34	足利っ子わいわいフェスタ 16	11/3	1			中止	小ホール他	
35	管弦ユニットコンサート	12/26	1			209		
36	極楽浄土の管絃と舞楽	1/16	1			349	文化ホール	
37	第56回足利少年少女合唱団定期演奏会	3/13	1			344		
38	足利ユースオーケストラ	入団式	4/29	1	小学1年 ～ 大学1年	5	市民会館 小ホール	
		練習	4/29～ 3/19	24		989	各室	
		楽器体験ワークショップ	10/2	1		中止	文化ホール	
		練習見学会	10/15	1		0		
		オータムコンサート	10/16	1		138		
		足利市民音楽祭出演	10/31	1	一般	中止		
		楽器体験ワークショップ	3/5	1		中止	各室	
		第13回定期演奏会	3/19	1		210	文化ホール	
		アウトリーチコンサート (アンサンブル)	—	3		中止	市内施設	
39	足利ミュージカル	研究科第10期講習	レギュラーコース	6/5～2/20	37	プロの芸術家を目指す方	689	各室
			キッズコース		37	小学1年～4年	348	
			テクニカルコース	—	—	中止	—	
		足利市民会館さよなら公演	6/13	1		160	市民会館 小ホール	
		リーディングシアター 「地域のがたり」	9/5	1	一般	中止	市立美術館 多目的ホール	
		第8回定期公演 レビューミュージカル 「あしかが夢物語」	11/7	1		614	文化ホール	
		子どもダンスワークショップ	11/7	1	子供	120		

40	附属・専属芸術団体プロジェクト	足利オペラ・リリカ	依頼公演 那須野が原ハーモニーホール 「ヤマトタケル東征～那須野 が原を翔ける～」	1/23	1	一般	91	那須野が原 ハーモニー ホール			
			研究科第10期生卒業公演	2/20	1		219	文化ホール			
			クリスマスコンサート	12/19	1		409				
			41	芸術文化発信事業	足利オペラ・リリカ	アウトリーチコンサート	12/25	1	関係者	34	イースター ビレッジ
						0歳も一緒に！初めてコンサート 「クラシックオーケストラ版」	1/30	1	一般	23	小ホール
							2/26	1		16	
市内高校管弦楽部及び中学校吹奏 楽部クリニック	—	5				高校生・ 中学生	中止	—			
42	準フランチ ャイズ芸術 団体連携 N響プロジ ェクト	足利オペラ・リリカ	研究科第10期講習	6/9～3/16	33	プロの芸 術家を目 指す方	144	各室			
			0歳も一緒に！初めてコンサ ート「オペラ版」	7/25	1	一般	43	山辺公民館			
				2/16	1		24	小ホール			
			アウトリーチコンサート	10/3	1		31	別館			
				12/22	1		45	御厨公民館			
			市内中学校合唱部クリニック	—	8	中学生	中止	—			
			前期発表会	10/27	1	一般	50	文化ホール			
第8回定期公演「椿姫」	1/23	1	279								
研究科第10期生修了演奏会	3/16	1	34								
43	足利・子ども伝統芸能総合プロジェクト 地域伝統芸能体験成果発表会		第23回足利定期公演	10/10	1		584				
			N響メンバーによる 幼稚園等・小学校出前コンサ ート&ワークショップ	10/12	2	関係者	88	山辺小			
							207	マルベリー ホール			
						一般	240	文化ホール			

ウ 講座等事業

No.	細目事業名	期 日	回数	対象	受講者	人数	備考
1	銘仙を使った小物作り教室	4/15～5/13	3	社会人	23	63	
2	絵画入門教室	4/17～6/26	10		27	245	
3	刻字教室	5/13～7/15	10		16	150	
4	ソーパークーピング教室	7/17～7/31	3		6	16	
5	歌舞伎を10倍楽しむ講座	8/14・10/18	2		24	39	
6	フランス刺しゅう教室	10/4～12/20	6		8	46	
7	音楽教室（クラリネット教室）	10/5～12/14	8		10	63	
8	英会話入門講座	10/5～12/14	8		8	59	
9	実用毛筆教室	10/6～12/1	8		14	102	
10	「万葉集を学ぼう」講座	10/9～10/30	4		17	47	
11	歴史講座	10/14～12/2	8		26	185	
12	秋の陶芸教室	10/15～12/3	8		10	75	

13	生涯学習事業	講座 親子	夏休み宿題応援！ 親子陶芸教室	8/8・22	2	小学生と 保護者	10	20	5組
14			わたらせテレビ杯 第16回市民プラザ将棋大会	7/23	1	高校生以上及び日 本将棋連盟足利支 部推薦の小中学生	23	23	
15			第18回小中学生将棋大会	11/13	1	小・中学生	13	13	
16			わたらせテレビ杯 第16回市民プラザ囲碁大会	2/27	1	高校生以上及び日 本棋院足利支部推 薦の小中学生	24	24	
17	身体障がい者事業	スポーツの 集い&大会	スポーツ吹矢の集い&大会	4/17～5/15	5	身障者と 家族	15	63	
18			室内ゴルゲートの集い&大会	5/29～6/26	5		19	83	
19			室内グラウンド・ゴルフの 集い&大会	10/2～10/23	4		22	75	
20			ニュースポーツの集い	10/30～11/20	4		22	83	
21	大会		第38回安足地区身体障がい者 スポーツ大会	6/20	1	足利市・佐野 市の身障者	30	中止	
22			第41回身体障がい者 スポーツ大会	11/21	1	身障者と 家族	33	33	

エ 関係団体との連携事業

(ア) 足利市民プラザ利用者委員会

利用についての様々な意見を提言いただくために、足利市民プラザ利用者委員会を1月に書面で開催し、利用団体の1年間の活動の発表の場である市民プラザまつりの開催について協議しました。

(イ) 市民プラザまつり

市民プラザまつり実行委員会と連携し、4月10日・11日の2日間にわたり、第39回市民プラザまつりを実施の予定でしたが、新型コロナウイルス感染症対応のため中止となりました。

オ 足利市民文化友の会運営事業

(ア) 会員数 一般会員 117人 (内後期会員 6人)
メール会員 252人 (内後期会員 42人)

(イ) 主催事業結果

- 演劇鑑賞ツアー
中止
- 音楽鑑賞ツアー
中止
- 会員無料コンサート
中止

(ウ) 数値目標・実績

区分	目標値	実績	差異	
友の会運営事業	会員数 (人)	750	369	△381

カ 数値目標・実績

区 分		目標値	実 績	差 異
管理事業	利用件数 (件)	9,000	7,243	△1,757
	利用者 (人)	293,000	139,816	△153,149
	稼働率 (%)	85.0	35.4	△49.6
	利用料収入 (円)	20,184,000	16,160,550	△4,023,450
公演等事業	入場者 (人)	48,030	29,054	△18,976
講座等事業	参加者 (人)	474	400	△74

(2) 男女共同参画センター指定管理事業

ア 男女共同参画センター管理事業

施設の利用許可及び料金収納業務、講習室（第1～5）、軽運動室、料理教室、図書室、女性サロン等施設の維持管理を行いました。

さらに、コロナ禍の様々な利用制限がある中、館内の十分な換気や来館者の手指の消毒ができる環境を整え、日常点検を軸に安全で快適な施設空間の提供に努めました。

また、市民プラザ施設との一元管理のもと、相互利用案内による施設の利用促進を図りました。

イ 講座等事業

No.	細目事業名		期 日	回数	対象	受講者	人数(人)	備考
1	男女共同参画セミナー	男女共同企画セミナーⅠ 「メンタルヘルスケアセミナー～コロナ禍のなかでこころの健康を保つために～」	6/19	1	社会人	26	25	
2		男女共同企画セミナーⅡ 「自分を知り、よりよい人間関係を育てるコミュニケーション術」	1/15～2/26	4		14	37	
3		男女共同企画セミナーⅢ 「避難行動/避難生活で命と健康、本当に守れますか?～高齢者・障がい者・子ども・女性などの視点から～」	3/13	1		40	40	
4	職業講座	パソコン教室 ～ワード入門編～	5/28～7/9	7		—	中止	
5		パソコン教室 ～ワード応用編～	10/8～11/26 (10/29 除く)	7		—	中止	
6		日商簿記3級合格準備講座	10/27～2/2 (11/3, 10, 12/8, 29, 1/12 除く)	10		7	56	
7	生活技術講座	子育て応援講座 親子講座 オシャレなインテリアをつくろう	10/24～12/19	3	年中から小学生までの子供とその保護者	10	28	5組
8		紅茶・コーヒー・日本茶の おいしい淹れ方	11/4～11/25	3	社会人	12	33	
9		パン作り教室	2/7, 3/7	2		12	23	
10		料理教室	—	5		—	中止	

11	家族ふれあい講座	キッズとパパ(ママ)のいっしょに体操教室	11/20	1	小学生の保護者	12	12	6組
12		和菓子作り教室	3/28	1	小学生の保護者	—	中止	
13	趣味教養講座	俳句入門教室	1/13~2/24 (1/27, 2/10 除く)	5	社会人	9	39	
14		カラーコーディネート教室	1/26~2/16	4		8	38	
15	健康づくり講座	リンパデトックスヨガ教室	6/1~7/6 (6/15 除く)	5	社会人女性	15	71	
16		健康体操講座(自彊術)	11/2~12/14 (11/16, 23 除く)	5		12	53	
17		健康と栄養の教室	1/8~2/19 (1/15, 29, 2/12 除く)	4		13	41	

ウ 数値目標・実績

区 分		目標値	実 績	差 異
管理事業	利用件数(件)	2,900	1,811	△1,089
	利用者(人)	38,200	16,904	△21,296
	稼働率(%)	75.0	41.1	△33.9
	利用料収入(円)	2,629,000	2,001,050	△627,950
講座等事業	参加者(人)	227	190	△37

(3) 市民会館指定管理事業

ア 市民会館管理事業

4月から6月までの施設の利用許可及び料金収納業務、本館(小ホール、101号室~105号室、201号室~207号室、第1・第2特別室)、別館(別館ホール、別館会議室、展示室)、大ホール等の維持管理を行いました。

また、コロナ禍の様々な利用制限がある中、館内の十分な換気や来館者の検温と手指の消毒ができる環境を整え、日常点検を軸に安全で快適な施設空間の提供に努めました。

イ 数値目標・実績

区 分		目標値	実 績	差 異
管理事業	利用件数(件)	1,580	933	△647
	利用者(人)	52,000	34,935	△17,065
	稼働率(%)	53.1	32.3	△20.8
	利用料収入(円)	3,680,000	2,384,720	△1,295,280

(4) 小中学校芸術教室事業

ア 芸術教室事業

No.	細目事業名		期日	回数	対象	人数(延)	備考	
1	鑑賞プログラム	中学校音楽教室 足利カンマーオーケスター	6/1.2	3	中学生	1,287	市民会館 大ホール	
2		小学校音楽教室 足利カンマーオーケスター	6/3.4	4	小学生	2,343		
3		中学校演劇教室 芸優座 「0・ヘンリー物語 The Last Leaf」	7/7.8	3	中学生	1,234	文化 ホール	
4		小学校演劇教室(低) 足利ミュージカル「泣いた赤鬼」	9/8.9	4	小学校 低学年	中止		
5		小学校演劇教室(高) 劇団ポプラ ミュージカル「宝島」	9/15.16	4	小学校 高学年	中止		
6		小学校狂言教室 山本会 狂言ワークショップ「柿山伏、附子」	11/25	2	小学6年 生	924		
7	アウト プログラム	小学校出前 コンサート	伝統文化	5/21~	9	小学4~ 6年生	520	市内小学校
			音楽	12/21	9	小学4~ 6年生	571	
8		小学校演劇教室 演劇ワークショップ 指導：足利ミュージカル		6/28~12/9	8	小学4~ 6年生	313	

イ 数値目標・実績

区分	目標値	実績	差異
入場者・参加者(人)	13,000	7,192	△ 5,808

3 スポーツ事業

(1) 運動場指定管理事業

ア 運動場管理事業

総合運動場、渡良瀬運動場及び御厨テニスコートの利用許可及び料金収納業務、総合運動場(陸上競技場、硬式野球場、軟式野球場2面、テニスコート16面、体育センター、50mプール等)、渡良瀬運動場(ソフトボール場6面、サッカー場2面、テニスコート8面等)、御厨テニスコート(テニスコート6面、クラブハウス等)の維持管理を行いました。

イ スポーツ・レクリエーション事業

No.	細目事業名		期日	回数	対象	受講者	人数(延)	備考
1	一般 スポ ーツ 教室	硬式テニス①(ナイター)	5/8~6/5	5	高校生以上	51	231	
2		硬式テニス	5/12~6/16	5	社会人	16	68	
3		硬式テニス②(ナイター)	10/2~10/30	5	高校生以上	46	208	
4		ポールウォーキング&健康ウォーキング	10/26~11/30	5	社会人	12	50	

5	ジュニアスポーツ教室	サッカー	5/9~6/13	5	小学1~3年生	53	230	競馬場跡地
6		陸上①	5/22~6/19	5	小学3~6年生	39	184	
7		ソフトテニス①	6/5~7/17	5	小学3~6年生 (社会人)	43	190	
8		硬式テニス①	6/5~7/17	5	小学2~中学生	22	105	
9		ソフトテニス②	10/2~11/6	5	小学3~6年生 (社会人)	40	179	
10		硬式テニス②	10/2~11/6	5	小学2~中学生	14	62	
11		陸上②(長距離)	10/7~11/4	5	小学3~6年生	22	104	
12		野球	11/6~12/4	5	小学1~3年生	22	104	五十部運動場
13	ファミリースポーツ教室	市民スキー	1/22.23	2日間	小学生以上	中止		会津高原たかつえスキー場
14	イベント事業	グラウンド・ゴルフ大会	10/14	1	市民	224	224	
15		サッカーデー	未定	1	市内少年サッカー指導者と小学4~6年生	中止		競馬場跡地
16	事業共催	町内対抗少年野球大会	7/22.23.24	3日間	小学生	800		

ウ スポーツプロジェクト事業

No.	細目事業名		期 日	回数	対象	人数(延)	備考
1	観戦型スポーツ誘致事業	大学野球誘致事業 首都大学2部リーグ戦	4/17.18.9/19	3	一般	1,180	
2		プロ野球独立リーグ誘致事業 ルートインBCリーグ戦	5/15.16	2		2,412	
3		サッカー誘致事業 関東大学サッカーリーグ戦	9/11	1		中止	
4		ラグビー誘致事業 関東大学リーグ戦	9/26	1		860	
5	スポーツ団体合宿誘致事業		—	0	スポーツ団体	—	

エ 数値目標・実績

区 分			目標値	実 績	差 異
管理事業	利用者(人)	競技者	234,000	141,227	△92,773
		観覧者等	45,000	10,611	△34,389
	利用料収入(円)		14,276,000	9,858,150	△4,417,850
スポーツ・レクリエーション事業	教室参加者(人)		940	604	△336

(2) 市民体育館指定管理事業

ア 市民体育館管理事業

施設の利用許可及び料金収納業務、主競技場、補助競技場(第1~第3)、トレーニ

ング室、会議室(第1・2・3)、幼児室、更衣室等施設の維持管理を行いました。また、独自の事業を実施し、利用促進を図りました。

イ スポーツ・レクリエーション事業

No.	細目事業名		期 日	回数	対象	受講者	人数(延)	備考
1	一般スポーツ教室	バランスコーディネーション	5/11～6/8	5	女性	16	75	
2		ゴルフ①	5/13～7/1	8	高校生以上	34	212	
3		バドミントン①(初級)	5/21～6/25	5	社会人	12	50	
4		卓球①	5/28～7/2	5		11	52	
5		バレトン	6/4～7/2	5	女性	16	61	
6		レディースシェイプアップ	6/15～8/3	8		19	138	
7		卓球②	10/1～10/29	5	社会人	9	44	
8		ゴルフ②	10/7～11/25	8	高校生以上	20	133	
9	一般スポーツ教室	姿勢改善スタイルアップ	10/15～12/17	8	社会人	12	77	
10		美筋トレーニング&リンパマッサージ	12/2～1/13	5	女性	15	60	
11		美BODYストレッチ	1/7～2/11	5		17	57	
12		バドミントン②(初級・中級)	2/18～3/18	5	高校生以上	11	47	
13	中高年スポーツ教室	足・腰元気スマイル体操	6/11～7/16	6	65歳以上	19	102	
14	ジュニアスポーツ教室	バスケットボール	5/8～6/5	5	小学3～6年生	44	192	
15		チャレンジ・ザ・スポーツ①	5/29～6/26	5	運動の苦手な小学1～3年生	30	142	青葉小
16		バドミントン②	6/12～7/10	5	小学4～6年生	32	156	三重体育館
17		チャレンジ・ザ・スポーツ②	10/16～11/13	5	運動の苦手な小学1～3年生	21	91	青葉小
18		バドミントン①	11/6～12/4	5	小学1～3年生	30	138	三重体育館
19		卓球	1/15～2/12	5	小学3～6年生	17	78	
20	ファミリースポーツ教室	親子で遊ぼう!わくわくランド	1/29～2/26	5	幼児と親	中止		
21	トレーニング室利用者講習会		毎月2回	20	高校生以上	15		
22	中学生トレーニング室利用者講習会		毎月1回	10	中学生	5		
23	イベント事業	チアリーディングフェスティバル2021in足利	11/3	1	広域	193		
24		マスターズ卓球交流大会	12/18	1	市民	32		
25		ソフトバレーボールフェスタ2021	3/6	1		中止		

ウ スポーツプロジェクト事業

No.	細目事業名		期 日	回数	対象	人数(延)	備考
1	ジュニアチャレンジクラブ		年 間	35	小学1～3年生	492	
2	チアリーディングクラブChippers(ミニ)			36	未就学児	439	
3	チアリーディングクラブChippers(キッズ)			36	小学1・2年生	577	

4	チアリーディングクラブ Chippers(ジュニア)	年 間	37	小学3~6年生	1,099	
5	健康スポーツクラブ「さくら」		37	64歳以下	286	
6	健康スポーツクラブ「秋桜」		36	65歳以上	266	
7	派遣事業		51	市民	771	
8	How to training	毎月1日	12	トレーニング室利用者	中止	
9	観戦型誘致事業 宇都宮 BREX プレシーズンマッチ	9/4	1	広域	175	無観客
10	宇都宮 BREX クリニックキャラバン	11/27	1	小学 5・6年生	46	
11	ヒーリングストレッチ	3/12	1	高校生以上	中止	
12	チアリーディング CHIPPERS 発表会	3/19	1	クラブ員と家族	223	
13	スポーツ団体合宿誘致事業	-	-	スポーツ団体	0	

エ 関係団体との連携事業

足利市スポーツクラブ連合

加盟クラブ(52クラブ)の活動定着と活性化を図るため、足利市スポーツクラブ連合が実施する事業を支援しました。

No.	細目事業名	期 日	回数	参加者	備考
1	企画運営会議・施設利用調整会議等の開催	4/23~3/18	14	646	
2	第31回スポーツ交流大会	10月	1	中止	
3	スポーツ情報の提供(機関誌「笑顔」の発行)	-	-	中止	
4	スポーツクラブ指導者の研修	11月	-	中止	

オ 数値目標・実績

区 分		目標値	実 績	差 異
管理事業	利用者(人)	150,000	75,506	△74,494
	利用料収入(円)	13,100,000	7,102,820	△5,997,180
スポーツ・レクリエーション事業	教室参加者(人)	446	385	△61
スポーツプロジェクト事業	事業参加者(人)	7,350	4,199	△3,151

(3) 元気アップ受託事業

ア 元気アップ事業

No.	細目事業名	期 日	回数	対象	受講者	人数	備考
1	元気アップ教室 山辺公民館	9/14~11/30	12	医師に運動を止められていない 自力歩行及び軽度な体操が可能な 65歳以上の方	中止		
2	元気アップ教室 久野公民館	10/1~12/24	12		4	38	
3	元気アップ教室 生涯学習センター	12/2~3/10	12		19	191	
4	元気アップサポーターおさらい講座	12/21	2		元気アップサポーター	26	26

イ 数値目標・実績

区分	目標値	実績	差異
参加者(人)	285	49	△236

(4) 市民武道館管理運営事業

ア 市民武道館管理事業

施設の利用許可及び料金収納業務、第1武道場、第2武道場、弓道場(9人立)、会議室(第1、2、3会議室)、シャワー室、更衣室、指導員室等施設の維持管理を行いました。

イ スポーツ・レクリエーション事業

No.	細目事業名		期日	回数	対象	受講者	人数(人)	備考
1	一般スポーツ教室	太極拳①	5/12~6/23	7	社会人	22	148	
2		弓道①	5/14~7/16	10	高校生以上	10	91	
3		ヨガ	5/22~6/26	6	社会人	28	133	
4		弓道②	10/3~12/5	10	高校生以上	10	75	
5		太極拳②	10/6~11/24	7	社会人	21	134	
6	ジュニアスポーツ教室	剣道	5/9~6/6	5	小・中・高校生と保護者	32	135	
7		少林寺拳法	5/29~6/26	5	小学生と保護者	30	132	
8		なぎなた	6/5~7/4	5	小・中・高校生と保護者	15	60	
9		空手道	10/24~11/28	5	小学生	18	84	
10		柔道	11/20~12/18	5	小学生と保護者	17	82	
11	イベント事業	市民武道館開館30周年記念事業 太極拳演武会	12/19	1	市民	296	296	

ウ スポーツプロジェクト事業

No.	細目事業名	期日	回数	対象	受講者	人数(人)	備考
1	YOGA Free Club①	年間	37	社会人	85	618	
2	YOGA Free Club②		37		95	655	
3	スポーツ団体合宿誘致事業	—	0	小・中・高・大学・社会人等	0	0	

エ 数値目標・実績

区分		目標値	実績	差異
管理事業	利用者(人)	96,000	38,014	△57,986
	利用料収入(円)	3,390,000	2,735,070	△654,930
スポーツ・レクリエーション事業	教室参加者(人)	420	499	79
スポーツプロジェクト事業	参加者(人)	240	180	△60

第3章 決算諸表

1 財務諸表

(1) 貸借対照表

別紙1のとおり

(2) 正味財産増減計算書

別紙2のとおり

(3) 財務諸表に対する注記

別紙3のとおり

(4) 財産目録

別紙4のとおり

2 収支計算書

別紙5のとおり

3 収支計算書に対する注記

別紙6のとおり

貸借対照表

令和4年3月31日現在

一般会計

(単位：円)

科 目	当年度	前年度	増減
I 資産の部			
1 流動資産			
現金預金	66,548,861	103,161,564	△ 36,612,703
未収金	47,177,536	56,174,715	△ 8,997,179
前払金	508,817	332,926	175,891
立替金	1,157,071	0	1,157,071
流動資産合計	115,392,285	159,669,205	△ 44,276,920
2 固定資産			
(1) 基本財産			
有価証券	25,768,800	25,768,800	0
現金預金	14,231,200	14,231,200	0
基本財産合計	40,000,000	40,000,000	0
(2) 特定資産			
退職給付引当資産	121,530,152	58,993,128	62,537,024
都市緑化基金積立資産	39,147,798	39,147,798	0
公益事業積立資産	44,914,407	44,914,407	0
建設仮勘定	0	20,700,000	△ 20,700,000
建物附属設備	20,700,000	0	20,700,000
建物附属設備減価償却累計額	△ 1,040,175	0	△ 1,040,175
特定資産合計	225,252,182	163,755,333	61,496,849
(3) その他の固定資産			
建物	480,491,600	480,491,600	0
建物減価償却累計額	△ 234,636,045	△ 227,284,524	△ 7,351,521
建物附属設備	9,990,000	0	9,990,000
建物附属設備減価償却累計額	△ 501,997	0	△ 501,997
構築物	2,970,000	2,970,000	0
構築物減価償却累計額	△ 346,500	△ 49,500	△ 297,000
車両運搬具	813,770	813,770	0
車両運搬具減価償却累計額	△ 813,769	△ 813,769	0
建設仮勘定	0	9,990,000	△ 9,990,000
電話加入権	608,828	608,828	0
保証金	240,000	240,000	0
その他の固定資産合計	258,815,887	266,966,405	△ 8,150,518
固定資産合計	524,068,069	470,721,738	53,346,331
資産合計	639,460,354	630,390,943	9,069,411

科 目	当年度	前年度	増減
II 負債の部			
1 流動負債			
未払金	85,343,719	115,433,825	△ 30,090,106
前受金	6,014,880	3,897,020	2,117,860
預り金	1,339,503	2,997,535	△ 1,658,032
流動負債合計	92,698,102	122,328,380	△ 29,630,278
2 固定負債			
退職給付引当金	122,615,948	159,599,718	△ 36,983,770
固定負債合計	122,615,948	159,599,718	△ 36,983,770
負債合計	215,314,050	281,928,098	△ 66,614,048
III 正味財産の部			
1 指定正味財産			
出捐金	39,000,000	39,000,000	0
寄附金	1,000,000	1,000,000	0
地方公共団体補助金	10,162,325	10,700,000	△ 537,675
民間助成金	9,497,500	10,000,000	△ 502,500
指定正味財産合計	59,659,825	60,700,000	△ 1,040,175
(うち基本財産への充当額)	(40,000,000)	(40,000,000)	(0)
(うち特定資産への充当額)	(19,659,825)	(20,700,000)	(△1,040,175)
2 一般正味財産	364,486,479	287,762,845	76,723,634
(うち基本財産への充当額)	(0)	(0)	(0)
(うち特定資産への充当額)	(84,062,205)	(84,062,205)	(0)
正味財産合計	424,146,304	348,462,845	75,683,459
負債及び正味財産合計	639,460,354	630,390,943	9,069,411

正味財産増減計算書

令和3年4月1日から令和4年3月31日まで

一般会計

(単位：円)

科 目	当年度	前年度	増減
I 一般正味財産増減の部			
1 経常増減の部			
(1) 経常収益			
①基本財産運用益	342,281	342,826	△ 545
基本財産受取利息	342,281	342,826	△ 545
②特定資産運用益	5,335	82,972	△ 77,637
特定資産受取利息	5,335	82,972	△ 77,637
③事業収益	721,328,964	719,680,246	1,648,718
都市公園指定管理事業収益	175,772,278	176,944,813	△ 1,172,535
地区公園・近隣公園等指定管理事業収益	37,111,020	39,234,801	△ 2,123,781
松田川ダムふれあい広場指定管理事業収益	8,960,920	8,906,020	54,900
市民プラザ指定管理事業収益	321,649,722	165,614,406	156,035,316
男女共同参画センター指定管理事業収益	10,656,090	10,014,360	641,730
市民会館指定管理事業収益	6,905,498	160,989,215	△ 154,083,717
運動場指定管理事業収益	89,420,362	78,453,210	10,967,152
市民体育館指定管理事業収益	59,287,435	57,835,940	1,451,495
研修センター指定管理事業収益	0	18,443,630	△ 18,443,630
スポーツ振興受託事業収益	44,000	32,000	12,000
緑化推進事業収益	533,060	529,320	3,740
文化振興事業収益	7,141,300	28,400	7,112,900
スポーツ振興事業収益	3,847,279	2,654,131	1,193,148
④受取補助金等	127,179,194	108,937,912	18,241,282
受取地方公共団体補助金	43,283,779	33,339,522	9,944,257
受取地方公共団体受託料	47,309,240	53,157,550	△ 5,848,310
受取国庫助成金	23,329,000	20,749,840	2,579,160
受取民間助成金	12,217,000	1,691,000	10,526,000
受取補助金等振替額	1,040,175	0	1,040,175
⑤受取負担金	26,242,087	23,215,593	3,026,494
受取負担金	26,242,087	23,215,593	3,026,494
⑥受取寄附金	0	0	0
受取寄附金	0	0	0

科 目	当年度	前年度	増減
⑦雑収益	1,891,648	10,136,989	△ 8,245,341
受取利息	24	13	11
雑収益	1,891,624	10,136,976	△ 8,245,352
經常収益計	876,989,509	862,396,538	14,592,971
(2) 經常費用			
①事業費	680,572,916	688,889,699	△ 8,316,783
都市公園指定管理事業費	141,492,131	135,381,493	6,110,638
地区公園・近隣公園等指定管理事業費	36,117,595	36,694,164	△ 576,569
松田川ダムふれあい広場指定管理事業費	8,109,070	7,477,432	631,638
市民プラザ指定管理事業費	233,691,844	120,724,290	112,967,554
男女共同参画センター指定管理事業費	9,400,932	9,016,167	384,765
市民会館指定管理事業費	8,352,714	154,300,249	△ 145,947,535
運動場指定管理事業費	80,691,805	63,340,307	17,351,498
市民体育館指定管理事業費	56,889,375	55,583,863	1,305,512
研修センター指定管理事業費	0	21,437,472	△ 21,437,472
緑化推進受託事業費	40,391,640	39,889,040	502,600
スポーツ振興受託事業費	238,557	213,614	24,943
緑化推進事業費	6,272,201	6,703,759	△ 431,558
文化振興事業費	32,396,847	13,351,589	19,045,258
スポーツ振興事業費	26,528,205	24,776,260	1,751,945
②管理費	174,692,959	163,222,789	11,470,170
人件費	141,225,444	119,561,098	21,664,346
退職給付費用	14,425,531	27,452,354	△ 13,026,823
法人運営費	9,851,291	8,808,316	1,042,975
減価償却費	9,190,693	7,401,021	1,789,672
經常費用計	855,265,875	852,112,488	3,153,387
当期經常増減額	21,723,634	10,284,050	11,439,584
2 經常外増減の部			
(1) 經常外収益			
①退職給付引当資産積立目的指定管理料収入	55,000,000	55,000,000	0
退職給付引当資産積立目的指定管理料収入	55,000,000	55,000,000	0
退職給付引当資産積立目的指定管理料収入	55,000,000	55,000,000	0
②退職給付引当金戻入益	0	0	0
退職給付引当金戻入益	0	0	0
經常外収益計	55,000,000	55,000,000	0

科 目	当年度	前年度	増減
(2) 経常外費用			
経常外費用計	0	0	0
当期経常外増減額	55,000,000	55,000,000	0
当期一般正味財産増減額	76,723,634	65,284,050	11,439,584
一般正味財産期首残高	287,762,845	222,478,795	65,284,050
一般正味財産期末残高	364,486,479	287,762,845	76,723,634
II 指定正味財産の部			
受取補助金等	0	20,700,000	△ 20,700,000
受取地方公共団体補助金	0	10,700,000	△ 10,700,000
受取民間助成金	0	10,000,000	△ 10,000,000
当期指定正味財産増減額	0	20,700,000	△ 20,700,000
指定正味財産期首残高	60,700,000	40,000,000	20,700,000
指定正味財産期末残高	59,659,825	60,700,000	△ 1,040,175
III 正味財産期末残高	424,146,304	348,462,845	75,683,459

財務諸表に対する注記

1 重要な会計方針

(1) 有価証券の評価基準及び評価方法

満期保有目的の債券…取得価格によっている。

その他の有価証券…移動平均法による原価法によっている。なお、市場性のある有価証券は時価により評価する基準を採用している。

(2) 棚卸資産の評価基準及び評価方法

個別法による原価法によっている。

(3) 固定資産の減価償却の方法

建物…定額法によっている。

建物附属設備…定額法によっている。

構築物…定額法によっている。

車両運搬具…定額法によっている。

(4) 引当金の計上基準

退職給付引当金…期末退職給与の自己都合要支給額に相当する金額を計上している。

(5) リース取引の処理方法

該当なし。

(6) 消費税等の会計処理について

消費税等の会計処理は、税込み方式によっている。

2 会計方針の変更

該当なし。

3 基本財産及び特定資産の増減額及びその残高

基本財産及び特定資産の増減額及びその残高は、次のとおりである。

単位：円

科 目	前期末残高	当期増加額	当期減少額	当期末残高
基本財産				
投資有価証券	25,768,800	0	0	25,768,800
定期預金	14,231,200	0	0	14,231,200
小 計	40,000,000	0	0	40,000,000
特定資産				
退職給付引当資産	58,993,128	113,946,325	51,409,301	121,530,152
都市緑化基金積立資産	39,147,798	0	0	39,147,798
公益事業積立資産	44,914,407	0	0	44,914,407
建設仮勘定	20,700,000	0	20,700,000	0
建物附属設備	0	20,700,000	1,040,175	19,659,825
小 計	163,755,333	134,646,325	73,149,476	225,252,182
合 計	203,755,333	134,646,325	73,149,476	265,252,182

4 基本財産及び特定資産の財源等の内訳

基本財産及び特定資産の財源等の内訳は、次のとおりである。

単位：円

科 目	当期末残高	(うち指定正味 財産からの充当 額)	(うち一般正味 財産からの充当 額)	(うち負債に対応 する額)
基本財産				
投資有価証券	25,768,800	(25,768,800)	—	—
定期預金	14,231,200	(14,231,200)	—	—
小 計	40,000,000	(40,000,000)	—	—
特定資産				
退職給付引当資産	121,530,152	—	—	(121,530,152)
都市緑化基金積立資産	39,147,798	—	(39,147,798)	—
公益事業積立資産	44,914,407	—	(44,914,407)	—
建設仮勘定	0	—	—	—
建物附属設備	19,659,825	(19,659,825)	—	—
小 計	225,252,182	(19,659,825)	(84,062,205)	(121,530,152)
合 計	265,252,182	(59,659,825)	(84,062,205)	(121,530,152)

5 担保に供している資産

該当なし。

6 保証債務(債務保証を主たる目的事業としている場合を除く。)等の偶発債務

該当なし。

7 満期保有目的の債券の内訳並びに帳簿価格、時価及び評価損益

満期保有目的の債券の内訳並びに帳簿価格、時価及び評価損益は、次のとおりである。

単位：円

科 目	帳簿価格	時 価	評価損益
第12回利付国債(30年)	9,815,000	12,046,000	2,231,000
第61回利付国債(20年)	11,957,640	12,123,672	166,032
第337回利付国債(10年)	3,996,160	4,035,940	39,780
合 計	25,768,800	28,205,612	2,436,812

8 補助金等の内訳並びに交付者、当期の増減額及び残高

補助金等の内訳並びに交付者、当期の増減額及び残高は、次のとおりである。

単位:円

補助金等の名称	交付者	前期末 残 高	当 期 増加額	当 期 減少額	当期末 残 高	貸借対照表 上の記載区
出捐金 基本財産出捐金	足利市	39,000,000	0	0	39,000,000	指定正味財産
足利市民武道館空調 設備設置補助金	足利市	10,700,000	0	537,675	10,162,325	指定正味財産
日本財団助成金 足 利市民武道館の改造	日本財団	10,000,000	0	502,500	9,497,500	指定正味財産
足利市民武道館空調 設備設置補助金	足利市		537,675	537,675		普通預金
日本財団助成金 足 利市民武道館の改造	日本財団		502,500	502,500		普通預金
小中学校芸術教室事 業補助金	足利市		22,765,000	22,765,000		普通預金
市民武道館管理運営 交付金	足利市		18,900,000	18,900,000		普通預金
市民武道館スポーツ 事業補助金	足利市		1,020,779	1,020,779		普通預金
足利市の文化芸術公 演支援補助金	足利市		598,000	598,000		普通預金
令和3年度文化芸術 振興費補助金	独立行政法人日 本芸術文化振興 会		9,497,000	9,497,000		普通預金
令和3年度文化芸術 振興費補助金	独立行政法人日 本芸術文化振興 会		8,160,000	8,160,000		普通預金
令和3年度文化芸術 振興費補助金	独立行政法人日 本芸術文化振興 会		5,672,000	5,672,000		普通預金
令和3年度コミュニ ティ助成金「地域の芸 術環境づくり助成事 業」	一般財団法人自 治総合センター		5,000,000	5,000,000		普通預金
令和3年度地域の文 化・芸術活動助成事 業助成金	一般財団法人 地域創造		4,090,000	4,090,000		普通預金
企業協賛金	各企業		3,100,000	3,100,000		普通預金
個人サポーター会費	各個人		27,000	27,000		普通預金
合 計		59,700,000	79,869,954	80,910,129	58,659,825	

9 指定正味財産から一般正味財産への振替額の内訳

足利市民武道館空調設備設置補助金(足利市) 537,675 円

日本財団助成金 足利市民武道館の改造(日本財団) 502,500 円

10 関連当事者との取引の内容

該当なし。

11 重要な後発事象

該当なし。

財 産 目 録

令和4年3月31日現在

一般会計

(単位：円)

科 目	合 計		
I 資産の部			
1 流動資産			
現金預金	66,548,861		
現金 現金手許有高	668,872		
普通預金	65,878,989		
足利銀行足利支店	59,666,525		
足利銀行足利南支店	8,610		
足利小山信用金庫本店	4,842,164		
足利小山信用金庫南支店	0		
足利小山信用金庫福居支店	274,600		
栃木銀行足利支店	200		
みずほ銀行足利支店	200		
群馬銀行足利支店	199		
足利市農業協同組合御厨支所	59,231		
足利市農業協同組合坂西支所	0		
大和ネクスト銀行	6,730		
ゆうちょ銀行	1,020,530		
当座預金	1,000		
足利銀行足利支店	1,000		
定期預金	0		
足利小山信用金庫本店	0		
足利市農業協同組合御厨支所	0		
未収金	47,177,536		
未収利用料等	135,740		
未収光熱水費等分担金	106,076		
未収事業収益	841,720		
未収助成金	46,094,000		
前払金	508,817		
立替金	1,157,071		
流動資産合計		115,392,285	
2 固定資産			
(1) 基本財産			
国債 第12回利付国債 (30年)	9,815,000		
国債 第61回利付国債 (20年)	11,957,640		
国債 第337回利付国債 (10年)	3,996,160		
定期預金	14,231,200		
足利銀行足利支店	231,200		
群馬銀行足利支店	10,000,000		
足利小山信用金庫本店	4,000,000		
基本財産合計	40,000,000		
(2) 特定資産			
退職給付引当資産	121,530,152		
普通預金	121,530,152		
みずほ銀行足利支店	94,530,152		
足利銀行足利支店	27,000,000		
都市緑化基金積立資産	39,147,798		
出資証券 足利小山信用金庫	130,000		
定期預金	33,438,992		
足利銀行足利支店	10,358,992		
栃木銀行	10,000,000		
足利小山信用金庫本店	1,080,000		
大和ネクスト銀行	2,000,000		
みずほ銀行足利支店	10,000,000		
普通預金	5,578,806		
足利小山信用金庫本店	414,243		
足利銀行足利支店	5,164,563		

科 目	合 計	
公益事業積立資産	44,914,407	
定期預金	19,600,000	
大和ネクスト銀行	8,000,000	
足利市農業協同組合御厨支所	6,680,000	
足利小山信用金庫本店	4,920,000	
普通預金	25,314,407	
足利銀行足利支店	24,000,000	
足利小山信用金庫本店	1,314,407	
建物附属設備	20,700,000	
建物附属設備減価償却累計額	△ 1,040,175	
特定資産合計	225,252,182	
(3) その他の固定資産		
建物 市民武道館	480,491,600	
建物減価償却累計額	△ 234,636,045	
建物附属設備	9,990,000	
建物附属設備減価償却累計額	△ 501,997	
構築物	2,970,000	
構築物減価償却累計額	△ 346,500	
車両運搬具 軽自動車1台	813,770	
車両運搬具減価償却累計額	△ 813,769	
電話加入権	608,828	
保証金	240,000	
鴻巣花キ株式会社	200,000	
自動対外式除細動器	40,000	
その他の固定資産合計	258,815,887	
固定資産合計		524,068,069
資産合計		639,460,354
II 負債の部		
1 流動負債		
未払金	85,343,719	
足利市返納金	838,134	
未払人件費	58,843,804	
一般未払金	25,661,781	
前受金	6,014,880	
前受利用料	2,625,380	
前受事業収益等	3,389,500	
預り金	1,339,503	
預りチケット等	1,092,670	
預り源泉所得税	246,833	
流動負債合計		92,698,102
2 固定負債		
退職給付引当金	122,615,948	
固定負債合計		122,615,948
負債合計		215,314,050
正味財産		424,146,304

収支計算書

令和3年4月1日から令和4年3月31日まで

(単位：円)

科 目	予 算 額	決 算 額	差 異	備 考
I 事業活動収支の部				
1 事業活動収入				
①基本財産運用収入	342,000	342,281	△ 281	
基本財産利息収入	342,000	342,281	△ 281	
②特定資産運用収入	64,000	5,335	58,665	
特定資産利息収入	64,000	5,335	58,665	
③事業収入	839,594,000	776,328,964	63,265,036	
都市公園指定管理事業収入	188,871,000	184,420,278	4,450,722	
地区公園・近隣公園等指定管理事業収入	37,241,000	37,111,020	129,980	
松田川ダムふれあい広場指定管理事業収入	10,144,000	9,625,920	518,080	
市民プラザ指定管理事業収入	377,168,000	348,574,722	28,593,278	
男女共同参画センター指定管理事業収入	12,246,000	11,439,090	806,910	
市民会館指定管理事業収入	8,077,000	6,905,498	1,171,502	
運動場指定管理事業収入	108,000,000	99,473,362	8,526,638	
市民体育館指定管理事業収入	76,126,000	67,213,435	8,912,565	
スポーツ振興受託事業収入	90,000	44,000	46,000	
緑化推進事業収入	500,000	533,060	△ 33,060	
文化振興事業収入	16,160,000	7,141,300	9,018,700	
スポーツ振興事業収入	4,971,000	3,847,279	1,123,721	
④補助金等収入	123,608,000	126,139,019	△ 2,531,019	
地方公共団体補助金収入	42,765,000	43,283,779	△ 518,779	
地方公共団体受託料収入	47,539,000	47,309,240	229,760	
国庫助成金収入	23,889,000	23,329,000	560,000	
民間助成金収入	9,415,000	12,217,000	△ 2,802,000	
⑤負担金収入	27,001,000	26,242,087	758,913	
負担金収入	27,001,000	26,242,087	758,913	
⑥寄附金収入	2,000	0	2,000	
寄附金収入	2,000	0	2,000	
⑦雑収入	1,919,000	1,891,648	27,352	
受取利息収入	1,000	24	976	
雑収入	1,918,000	1,891,624	26,376	
事業活動収入計	992,530,000	930,949,334	61,580,666	

科 目	予 算 額	決 算 額	差 異	備 考
2 事業活動支出				
①事業費支出	769,276,000	680,572,916	88,703,084	
都市公園指定管理事業費支出	151,237,000	141,492,131	9,744,869	
地区公園・近隣公園等指定管理事業費支出	36,947,000	36,117,595	829,405	
松田川がムふれあい広場指定管理事業費支出	9,269,000	8,109,070	1,159,930	
市民プラザ指定管理事業費支出	272,572,000	233,691,844	38,880,156	
男女共同参画センター指定管理事業費支出	10,615,000	9,400,932	1,214,068	
市民会館指定管理事業費支出	8,358,000	8,352,714	5,286	
運動場指定管理事業費支出	93,156,000	80,691,805	12,464,195	
市民体育館指定管理事業費支出	63,803,000	56,889,375	6,913,625	
緑化推進受託事業費支出	41,566,000	40,391,640	1,174,360	
スポーツ振興受託事業費支出	813,000	238,557	574,443	
緑化推進事業費支出	7,103,000	6,272,201	830,799	
文化振興事業費支出	45,254,000	32,396,847	12,857,153	
スポーツ振興事業費支出	28,583,000	26,528,205	2,054,795	
②管理費支出	206,585,000	202,486,036	4,098,964	
人件費支出	142,598,000	141,225,444	1,372,556	
退職給付支出	51,500,000	51,409,301	90,699	
法人運営費支出	12,487,000	9,851,291	2,635,709	
事業活動支出計	975,861,000	883,058,952	92,802,048	
事業活動収支差額	16,669,000	47,890,382	△ 31,221,382	
II 投資活動収支の部				
1 投資活動収入				
①特定資産取崩収入	60,942,000	51,409,301	9,532,699	
退職給付引当預金取崩収入	51,500,000	51,409,301	90,699	
都市緑化基金積立資産取崩し収入	107,000	0	107,000	
公益事業積立預金取崩収入	9,335,000	0	9,335,000	
②敷金・保証金戻り収入	1,000	0	1,000	
保証金戻り収入	1,000	0	1,000	
投資活動収入計	60,943,000	51,409,301	9,533,699	
2 投資活動支出				
①基本財産取得支出	1,000	0	1,000	
投資有価証券購入支出	1,000	0	1,000	
②特定資産取得支出	113,949,000	113,946,325	2,675	
退職給付引当預金取得支出	113,947,000	113,946,325	675	

科 目	予 算 額	決 算 額	差 異	備 考
都市緑化基金積立預金取得支出	1,000	0	1,000	
公益事業積立預金取得支出	1,000	0	1,000	
③投資有価証券取得支出	1,000	0	1,000	
投資有価証券取得支出	1,000	0	1,000	
④敷金・保証金支出	1,000	0	1,000	
保証金支出	1,000	0	1,000	
投資活動支出計	113,952,000	113,946,325	5,675	
投資活動収支差額	△ 53,009,000	△ 62,537,024	9,528,024	
Ⅲ 財務活動収支の部				
1 財務活動収入				
①借入金収入	1,000	0	1,000	
短期借入金収入	1,000	0	1,000	
財務活動収入計	1,000	0	1,000	
2 財務活動支出				
①借入金返済支出	1,000	0	1,000	
短期借入金返済支出	1,000	0	1,000	
財務活動支出計	1,000	0	1,000	
財務活動収支差額	0	0	0	
Ⅳ 予備費支出	1,000,000	0	1,000,000	
当期収支差額	△ 37,340,000	△ 14,646,642	△ 22,693,358	
前期繰越収支差額	37,340,000	37,340,825	△ 825	
次期繰越収支差額	0	22,694,183	△ 22,694,183	

収支計算書に対する注記

1 資金の範囲

資金の範囲には、現金預金、有価証券、未収金・未払金、立替金・預り金、前払金・前受金、仮払金・仮受金を含めている。

なお、前期末及び当期末残高は、下記2に記載するとおりである。

2 次期繰越収支差額に含まれる資産及び負債の内訳

単位:円

科 目	前期末残高	当期末残高
現金預金	103,161,564	66,548,861
未 収 金	56,174,715	47,177,536
立 替 金	0	1,157,071
前 払 金	332,926	508,817
有 価 証 券	0	0
仮 払 金	0	0
合 計	159,669,205	115,392,285
未 払 金	115,433,825	85,343,719
前 受 金	3,897,020	6,014,880
預 り 金	2,997,535	1,339,503
仮 受 金	0	0
合 計	122,328,380	92,698,102
次期繰越収支差額	37,340,825	22,694,183

監査報告書

公益財団法人足利市みどりと文化・スポーツ財団

理事長 坂上 隆 様

令和4年 5月25日

公益財団法人足利市みどりと文化・スポーツ財団

監事 秋 草 俊 二



公益財団法人足利市みどりと文化・スポーツ財団

監事 柳 川 英 一



令和3年4月1日から令和4年3月31日までの事業年度の理事の職務の執行を監査いたしました。その方法及び結果につき以下のとおり報告いたします。

1 監査の方法及びその内容

各監事は、理事及び使用人等と意思疎通を図り、情報の収集及び監査の環境の整備に努めるとともに、理事会その他重要な会議に出席し、理事及び使用人等からその職務の執行状況について報告を受け、必要に応じて説明を求め、重要な決裁書類等を閲覧し、主たる事務所において業務及び財産の状況を調査いたしました。以上の方法に基づき、当該事業年度に係る事業報告について検討いたしました。

さらに、会計帳簿又はこれに関する資料の調査を行い、当該事業年度に係る財務諸表（貸借対照表、正味財産増減計算書、財産目録）及び収支計算書について検討いたしました。

2 監査の結果

(1) 事業報告等の監査結果

- 一 事業報告及びその附属明細書は、法令及び定款に従い、法人の状況を正しく示しているものと認めます。
- 二 理事の職務の執行に関する不正の行為又は法令もしくは定款に違反する重大な事実は認められません。

(2) 計算書類及びその附属明細書の監査結果

計算書類及びその附属明細書は、法人の財産及び損益の状況をすべての重要な点において適正に表示しているものと認めます。