

足利市西宮林野火災の検証

～本市の火災対応に関する課題の抽出と今後の対策～



第 1 回足利市西宮林野火災検証会議の様子 (R3. 10. 15)



足 利 市

目次

第1章 西宮林野火災の検証～本市の火災対応に関する課題の抽出～

1	検証作業の概要	3
(1)	検証の目的等	3
(2)	検証体制	4
(3)	検証作業の経過	4
2	検証作業の状況	6
(1)	関係機関・団体会議における検証作業	6
(2)	庁内検証会議における検証作業	7
3	検証会議での意見等	8
(1)	関係機関・団体会議の意見等	8
(2)	総務省消防庁及び東京消防庁の意見等	17
(3)	庁内検証会議の意見等	21

第2章 西宮林野火災の検証～今後の対策～

1	重点的に実施すべき対策の検討	22
(1)	消火活動に関すること	22
(2)	災害対策本部等の活動に関すること	23
2	重点的に実施すべき対策の推進方針	24
(1)	各対策の推進方針等	24
(2)	各対策の実施時期	27
3	その他の対策の推進方針	27
4	地域防災計画の改訂	27

参考資料

1	延焼範囲図	28
2	気象日報	29
3	対応組織図及び設置状況	34
4	足利市西宮林野火災検証会議 設置要綱	36
5	足利市西宮林野火災庁内検証会議 設置要綱	38
6	活動詳細（火災対応の時系列）	40
7	市の対応人員内訳	50
8	消防活動人員（地上隊）の内訳	51
9	林野火災に対する警戒強化及び空中消火の積極的な活用について（通知）	52
10	緊急消防援助隊に係る消防本部の受援計画について	55

第1章 西宮林野火災の検証～本市の火災対応に関する課題の抽出～

1 検証作業の概要

(1) 検証の目的等

令和3年2月21日（日）に発生した足利市西宮林野火災（以下「西宮林野火災」といいます。）では、人命や住家に被害は無かったものの、鎮火までに23日間を要し、結果として林野被害面積が167haに拡大したほか、周辺市街地への火災の延焼や住民への健康被害が懸念されるなどの事態となりました。

特に火災発生後3日目から強風に見舞われ、一気に延焼範囲が拡大してしまったことから、火災発生日から2日目にかけての初動対応について課題を残しました。

また、消火活動では、自衛隊や市外消防機関等から非常に多くの支援を受けました。その規模は、この度の林野火災での延焼範囲同様、本市においてかつてないものであったため、本市における外部支援の受入体制はどうであったかについて検証し、今後の対策を検討する必要があります。

さらには、新型コロナウイルス感染症拡大が懸念される中、周辺地域305世帯に対する避難勧告を行うこととなり、寒い季節での避難所開設と相まって、避難所の開設・運営等に課題があったものと考えられます。

このように、この度の林野火災に関する本市の対応を振り返れば、様々な課題があることが考えられるため、今後、その対策を講じていくことで、本市の危機管理体制及び地域防災力強化の一層の推進に繋がることが期待できます。

そこで、この度の火災を教訓とし、今後の大規模林野火災対策に資するため、次の視点に基づき西宮林野火災における本市の対応について検証することとしました。

参考資料1「延焼範囲図」参照

参考資料2「気象日報」参照

参考資料3「対応組織図及び設置状況」参照

◆ 検証の視点

- ①市と関係機関・団体による火災対応に係る課題の抽出及び対策の検討
- ②消火活動における外部支援の要請及び関係機関との連携に係る課題の抽出及び対策の検討
- ③災害対策本部等が行った災害対応業務に係る課題の抽出及び対策の検討
- ④本火災を教訓とした今後の体制整備

(2) 検証体制

火災対応時にご支援・ご協力をいただいた関係機関・団体等による「足利市西宮林野火災検証会議（以下「関係機関・団体会議」といいます。）」及び市関係各課による「足利市西宮林野火災庁内検証会議（以下「庁内検証会議」といいます。）」を設置し、検証作業にあたりました。

参考資料4「足利市西宮林野火災検証会議 設置要綱」参照
参考資料5「足利市西宮林野火災庁内検証会議 設置要綱」参照

(3) 検証作業の経過

ア 関係機関・団体会議

会議開催のほか、関係機関・団体への意見照会、ヒアリング、実務者レベルによる意見交換会等を行いました。

実施日	内容（場所）
令和3年10月15日（金）	第1回足利市西宮林野火災検証会議（市役所）
10月22日（金） ～11月8日（月）	会議構成機関・団体、関係自治会に対する意見照会
11月11日（木）	栃木県消防防災課との意見交換（県庁）
11月18日（木）	陸上自衛隊第12特科隊第3中隊との意見交換（宇都宮駐屯地）
11月18日（木）	気象庁宇都宮地方气象台との意見交換（宇都宮地方气象台）
11月18日（木） ～12月3日（金）	総務省消防庁及び東京消防庁に対する意見照会
11月26日（金）	安足土木事務所との意見交換（安足土木事務所）
12月2日（木） ～12月10日（金）	会議構成機関・団体に対する記録誌（素案）の確認依頼
12月15日（水） ～12月21日（火）	会議構成機関・団体に対する記録誌（素案）の再確認依頼
令和4年1月14日（金）	第2回足利市西宮林野火災検証会議（市役所）

イ 庁内検証会議

会議開催のほか、関係各部課に対する意見照会、ヒアリング等を行いました。

実施日	内容（場所）
令和3年10月18日（月）	第1回足利市西宮林野火災庁内検証会議（市役所）
10月22日（金） ～11月12日（金）	関係各部課に対する意見照会
11月25日（木）	第2回足利市西宮林野火災庁内検証会議（市役所）
12月2日（木） ～12月10日（金）	関係各部課に対する記録誌（素案）の確認依頼
12月15日（水） ～12月21日（火）	関係各部課に対する記録誌（素案）の再確認依頼
12月23日（木）	第3回足利市西宮林野火災庁内検証会議（市役所）

2 検証作業の状況

(1) 関係機関・団体会議における検証作業

関係機関・団体会議における検証作業にあたっては、西宮林野火災の対応を「初動期」、「応急期」、「収束期」に区分し、各時期における主な検証ポイントを整理した上で、それぞれの立場からのご意見等を伺いました。

参考資料6「活動詳細（火災対応の時系列）」参照

◆ 主な検証ポイント

ア 初動期：発災～延焼拡大前（2月21日～22日）

① 2月21日（日）17:33の栃木県消防防災ヘリからの情報提供では、2ha延焼中であったが、翌日7:07の情報提供では約8ha延焼中となり、夜間に6ha延焼拡大していた。火災発生時の山間部では、平野部とは異なる風が吹いていた可能性も考えられるため、今後、火災拡大予測に資する対策が必要ではないか。

② 2月21日（日）の火災覚知から約30分後には、栃木県消防防災ヘリの派遣要請を行い、明朝7:11には、埼玉県及び茨城県の消防防災ヘリ計2機を要請した一方で、自衛隊派遣要請は10:15であり、自衛隊ヘリによる散水が開始されたのは12:10であった。

火災発生時の覚知が15:36であったため、自衛隊要請に係る諸対応を考慮すると、火災初日からの自衛隊ヘリによる消火活動は困難であったと考えられる。一方、火災発生後3日目から強風に見舞われ、一気に延焼範囲が拡大してしまったことを踏まえれば、火災2日目朝より自衛隊ヘリの支援を得られていれば、延焼拡大の状況も異なっていたのではないかと考えられる。

そのようなことから、今後より迅速な自衛隊ヘリの派遣要請に資する対策が必要ではないか。

③ 2月22日（月）は、終日、風が穏やかで、防災ヘリ及び自衛隊ヘリによる空中消火が行われていたにも関わらず、延焼拡大していることや翌23日は強風が予想されたことを踏まえて、延焼拡大に備えた近隣消防本部への地上隊応援要請に資する対策が必要ではないか。

イ 応急期：延焼拡大～収束（2月23日～28日）

① 2月23日（火）は、未明から最大瞬間風速8.0m/sを超える強風が吹き、ヘリによる消火活動が困難となった。林野火災においては、気象状況を把握し、消火活動の長期化やヘリによる消火が困難となることも想定して、近隣消防本部への応援要請を行えるよう対策が必要ではないか。また、气象台に専門家の派遣要請を行えるよう対策が必要ではないか。

- ② さいこうふれあいセンター内に現場指揮本部を移動してからは、多数のホワイトボードを活用し、関係機関が情報を共有したほか、グリッド線を引いた地図の活用により、円滑な消火活動や残火範囲などの正確な共有につながった。今後、さらに円滑に支援が得られるようにするための対策が必要ではないか。
- ③ 総務省消防庁からのリエゾン職員の助言により、消火用水確保のため、農業用ため池、プールやタンクローリー等を活用した応急給水活動を行った。今後は早期に農業用ため池等を活用し、給水活動を開始できるよう対策が必要ではないか。
- ④ 緊急消防援助隊として東京消防庁の統括指揮支援隊から活動支援を受けたことで、地上隊、航空隊の活動範囲を区分し、各隊の活動が全体に共有され、消火活動が円滑に行えたことから、今後も総務省消防庁や緊急消防援助隊への派遣要請を円滑に行えるよう対策が必要ではないか。
- ⑤ 避難所開設時の自主防災会（自治会）への情報提供や避難対象世帯への呼びかけ方法などについて、課題を改善していけるよう対策が必要ではないか。
- ⑥ 避難所開設時の医師会への情報提供や避難生活の長期化を見越した健康相談の実施のタイミングなどについて、課題を改善するための対策が必要ではないか。

ウ 収束期：鎮圧～鎮火（3月1日～15日）

- ① 鎮圧や災害派遣要請解除のタイミングは、再燃の可能性も踏まえて、各機関・団体と綿密に協議して決定する必要があるため、事前に各機関・団体間で協議するタイミングなどについての共通認識が持てるよう対策が必要ではないか。

（2）庁内検証会議における検証作業

庁内検証会議における検証作業にあたっては、火災対応時に各部課が行った役割分担を整理するとともに、業務遂行上課題となった事項等についてアンケート調査を行いました。

また、西宮林野火災における役割分担を前提に、今後の大規模林野火災対応時の庁内体制を構築することとし、各部課において課題となった事項について、対策を検討しました。

参考資料7「市の対応人員内訳」参照
参考資料8「消防活動人員（地上隊）の内訳」参照

3 検証会議での意見等

(1) 関係機関・団体会議の意見等

関係機関・団体会議の構成機関・団体による意見等は次のとおりです。

ア 陸上自衛隊第12特科隊

① 初動期の対応について

- ・初動期における、県庁・自衛隊間の災害派遣要請に係る調整を実施するため、市の夜間の監視態勢を強化し延焼の状況を把握するとともに、気象に関する情報収集結果に基づいた延焼推移の見積を適切に行うことが必要と考える。
- ・初期段階における迅速な災害派遣の調整を実施するため、林野火災発生時の自衛隊への情報提供（第一報）及び市・県の消防能力を超える火災規模の見積について事前の調整及び認識共有が必要と考える。
- ・市が災害対策本部を設置した場合、自衛隊はリエゾンを派遣できるため、第3中隊又は駐屯地に直接連絡されたい。

② 応急期の対応について

- ・現場指揮本部において、効率的な全般状況の把握、空中及び地上消火の統制を実施するため、ヘリ調整所を設置して、消火に使用可能な航空機現況の把握及び航空機を一括管理し運用する必要があると考える。
- ・関係各機関の連携及び認識共有を容易にし、効率的な消火活動を実施するため、当初から共通のグリッド入りの地図を市が関係機関に配布し、認識を統一する必要があると考える。
- ・地上の消防活動及びヘリ放水活動の効果を評価する枠組みがなかったため、そのような枠組みを整備し、地上及び空中消火の連携により、効果的に消火活動を行う必要があるものとする。
- ・他県やほかの市町の消防は協力関係であり、市の指揮下ではない事から、当初は各日の消火活動開始時刻が各機関の計画により個別に実施されており、各機関が連携し効率的な消火活動を実施する態勢を構築するまで時間を要した。効率的な消火活動を実施するためには、関係各機関の活動要領及び連携要領について認識を統一する必要がある。
- ・地上の消防活動隊及び放水効果に関するリアルタイムの情報を収集するための処置が未実施であった。

③ 収束期の対応について

- ・火勢の状況推移を消防による専門的見地から見積もり、鎮圧の確認により災害派遣の撤収要請の調整を実施することが妥当と考える。

イ 国土交通省渡良瀬川河川事務所

① 初動期の対応について

- ・ 詳細な取水情報の連絡がなかった。取水に先立ち連絡があれば渡良瀬川の取水可能箇所の情報提供も可能である。
- ・ リエゾンの受入れについては、テーブル、電源が用意されていたので問題なかった。

ウ 気象庁宇都宮地方気象台

① 初動期の対応について

- ・ 気象災害が発生した際に、気象予測（支援資料）や気象解説が必要な場合には気象台へ相談されたい。
- ・ 気象予測（風向風速など）については、災害発生時には災害場所付近の気象予測を気象台 HP に掲載すると共に、県・市町向けに FAX やメールでも提供することができる。提供できる情報は、警報・注意報の発表状況、風や湿度の実況、今日・明日の天気予報、予想される上空や地上の風向風速などである。提供についてはその都度相談されたい。

② 応急期の対応について

- ・ 気象庁防災対応支援チーム（JETT）の派遣について、自然災害（地震、火山災害含む）又は事故災害により重大な被害が発生し（予想を含む）、県・市町又は関係機関による救助活動や応急対応の実施が見込まれる場合は気象台から派遣判断をする場合がある。また、県・市町から派遣の要請があった場合も派遣を行う。
- ・ 派遣に際しては、気象台職員の待機場所や電源の確保方法など、あらかじめ決めておく対応がスムーズにできると考える。
- ・ 気象に関する観測資料、予想資料などの提供や解説は協力可能である。また、Web 会議による解説も対応可能である。

エ 栃木県

① 初動期の対応について

- ・ 火災の覚知から約 10 分後に航空隊への情報提供、約 30 分後には正式要請と早期に防災ヘリの要請は実施出来たと考えるが、日没による消火活動の制限から結果として夜間に延焼が拡大してしまった。
- ・ 気象条件等から事態悪化を想定し、初動段階から災害情報を共有し、自衛隊と事前調整することにより迅速な災害派遣が可能となるので、初動対応の手順や連絡体制等の見直しを検討願いたい。

② 応急期の対応について

- ・広域応援隊による効果的な消火活動を実施するための事前の情報発信が重要と考える。
- ・想定し得る可能な応援要請（両毛地区の応援協定、県内広域消防応援要請）について、早期の段階から十分に検討すべきであった。活動内容については、昼間だけの活動ではなく、被災地消防本部の負担軽減のため夜間活動の依頼も必要であったと考える。
- ・広域応援も視野に入れた資機材の配備や近隣との共同配備など効率的な資機材の配備計画を検討されたい。
- ・応急的な消防水利に関する活動について、災害対策本部、関係機関が把握できていなかった。情報を一元化する広報担当があると良い。
- ・緊急消防援助隊（指揮支援隊）から学んだことを今後の対応に生かすべきと考える。
- ・火災発生当初、場外離着陸場は本町緑地駐車場であったが、その後、複数機のヘリでの活動になったことから航空隊の要望のとおり北多目的広場駐車場を確保した。場外離着陸場の警戒及び燃料補給の補助等に関しても適切な連携が図れた。

オ 栃木県足利警察署

① 初動期から応急期の対応について

- ・林野火災時には、交通規制（防災ヘリ、自衛隊ヘリによる散水活動時の交通規制を含む）、避難区域における防犯活動、避難所立ち寄りによる警戒活動、犯罪被害等発生時における事案対応、林道出入口における入山規制などが協力可能である。
- ・さいこうふれあいセンターに現地対策本部を設営し、各関係機関が集まることにより、他機関の活動状況を共有するとともに、情報の集約や各機関の役割の検討を迅速に行えた。
- ・さいこうふれあいセンターは、火災現場からも近い位置にあり、さらに広い駐車場設備もあることから、他機関の人員が参集しやすく、非常に活動しやすい施設であった。さらに、トイレ等の設備が完備されていたことから、長時間における同施設内での活動が可能であり、環境は良い。
- ・交通規制を実施する際、延焼状況、消火活動状況及び防災ヘリ等のフライト予定が必要な情報となる。
- ・避難所警戒を実施する際、避難所の設置状況が必要な情報となる。
- ・防犯警戒及び避難誘導を実施する際、避難指示区域の状況が必要な情報となる。
- ・区域内の警戒を実施する際、避難指示区域内における避難行動要支援者数及び独居高齢者世帯について、情報共有が必要である。

カ 栃木県安足土木事務所

① 初動期から応急期の対応について

- ・県管理道路の通行規制や迂回路とすることについて協力することは可能である。但し、道路利用者に対して情報提供が必要となるため県管理道路に係わらず交通規制等の情報については分かり次第早めに情報提供されたい。
- ・消防法第30条の規定により、消火活動のために緊急の必要があるときは松田川ダム湖水を使用することができる。また、使用にあたっては事前に情報提供されたい。

② 収束期の対応について

- ・鎮火後早々に、土砂災害警戒区域や砂防施設の被災状況の確認が必要となるため、入山規制の情報提供をされたい。また、消防活動の中で入手した被災情報の提供もお願いしたい。

キ 足利市消防団

① 初動期から応急期の対応について

- ・山間部に近い一部の消火栓が水圧不足であったことや、直近の水利や元ポンプからの距離が遠くなったことで、一時的に水が不足し消火できない状況が発生した。今回は、水槽付き車両の配備や調整池、沼の活用で消防用水を確保することができたが、今後は河川等からの採水可能場所を確保していくことや、上水道の増圧と併せて消火栓の増設についての検討が必要であると考えます。
- ・強風により火の手の回りが早く、また広範囲なものとなったことに伴って、ホースや水のう等が相次いで焼損、高圧ポンプが過稼働により故障するなど、資機材が不足し、活動の制限を強いられた。焼損、破損した資機材についてはなるべく早期に補充あるいは修理により体制を整えるとともに、全分団への水のう配備、高圧ポンプや水のう補給用で使う簡易水槽などは、増強の要望をしたい。
- ・指揮本部やふもとの隊との連絡手段が乏しく、山頂付近からの往復で資機材や食料等を搬送する際に難儀した。また、ヘリコプターによる空中消火開始に伴い退避を行うための情報伝達のため何度も山中を往復する隊員がいたが、体力的にも厳しいものがあった。指揮統制を図るための専用通信機器を持たせてもらい、状況の把握ができるようにしていただきたい。
- ・長期戦となりそうな災害対応時のマニュアルを作成し、活動要領、準備品、他の分団との交代ローテーション方法等を盛り込み、管轄に山林が無い分団でも活動できるようにするなど、多種多様な状況に対応できるようにする必要があると思う。

ク 足利市自治会長連絡協議会

西校・柳原・三重地区の自治会長 22 名から意見集約を行いました。

① 初動期から収束期の対応について

◆ 市からの情報発信について

火災発生時から鎮火までの間に市が発信した火災情報（火災の発生、消火活動、鎮圧・鎮火情報等）について

- ・適切だった (10 自治会)
- ・適切でなかった (2 自治会)
- ・どちらともいえない (9 自治会)
- ・無回答 (1 自治会)

市が発信した避難情報（避難勧告の発令、解除等）について

- ・適切だった (12 自治会)
- ・適切でなかった (該当なし)
- ・どちらともいえない (9 自治会)
- ・無回答 (1 自治会)

市の活動に関する情報（入山規制、交通規制等）について

- ・適切だった (13 自治会)
- ・適切でなかった (2 自治会)
- ・どちらともいえない (6 自治会)
- ・無回答 (1 自治会)

【主な意見】

- ・わたらせテレビに情報を提供してもらったのでよかった。(複数)
- ・市のホームページ、SNS もしくは特設サイトに詳しく(日々写真等)発信して欲しかった。(複数)
- ・避難勧告がでても深刻性が伝わらなかった。
- ・広報車が回った記憶がない。速度が速すぎたのではないか。
- ・市職員より 5 日間くらい毎日電話で状況説明があり良かった。
- ・火災に関する情報が少なかった。消防による巡回もなかった。より多く情報が欲しかった。
- ・高齢者は防災メールや広報課の情報は対応できない人が多いので広報車の活用や民生児童委員・自治会長等に連絡を取り対応することが必要と考える。
- ・消火活動の状況を近隣住民・自治会には細かく発信してほしい。メール等を有効に活用してほしい。(複数)

◆ 避難所について

【主な意見】

- ・三重小体育館は広すぎて、大型暖房機5台を稼働したが、暖房が効かずとても休める状態でなかった。避難所として三重公民館の対応ができなかったか。（複数）
- ・避難所は公民館や自治会館等にすれば火も使える、暖房も使えて、畳の部屋もあるので少ない人数ならば良いと思う。
- ・三重小学校の開設運営については、公民館職員が苦労したようである。避難所に携わる人数が少ないと交代で休むこともできない。
- ・地域住民に対して呼びかけをしてまわる人が必要である。
- ・防災士の必要性を感じた。防災リーダー研修の内容変更が必要、開設運営訓練が出来ていない。（複数）
- ・二中体育館に一時避難し泊った。初めての避難所運営に対して良く行き届いたと思う。
- ・二中に避難した方が、避難所に懐中電灯があれば良かったと話していた。
- ・どこが避難所になっているかがわからなかった。風向きによっては当町内の方にも燃え広がる可能性もあったかもしれないため、当初は不安だった。
- ・避難所体験訓練を実施し、問題点を把握する。
- ・アルファ化米、水では、長期的には難しい。カップラーメンやインスタント味噌汁、パン等も必要。当町内で対応した段ボールベッドは冬には必要と考える。
- ・行政はそれなりによくやっていた。ただ、段ボールベッドの組立てなどをできる職員がいなかった。
- ・避難者のいる自治会の協力はあったが、他の町内の協力があると良かったと思う。また、民生委員の方とか、福祉協力員、女性部の方がいるともっと良い。
- ・林野火災の場合、台風の時と違い、身近な自治会館の開放や地元企業や施設と連携して避難所を提供する必要がある。
- ・当町内は避難する状況になかったが、火災の場合は突発的に起こるものなので、開設が間に合わなかったと聞いています（避難所の場所も不足したよう）。この関係は今後の反省ではないか。
- ・市職員を現地に派遣し、避難所の応援作業を市職員も手伝う。

◆ 火災対応全般について

【主な意見】

- ・自衛隊の要請を出火当日になぜできなかったのか。（複数）
- ・山が広い為、出火箇所の特定に若干遅れたのではないかと。強風により、風向きが変わって大火になり、両崖山神社方向に延焼拡大した。両崖山下方の住民に対して早めの避難指示が欲しかった。
- ・2月23日11時30分頃自宅から両崖山を眺めていると大岩側の数か所から小さな煙が出ていた。午後から24日にかけて強風になり、あっという間に火の範囲が広がって手が付けられなくなってしまった。24日は午後3時より防災ヘリが散水消火を始めた。結果論だが、23日の朝から大岩側へ散水していれば状況が変わっていたのではないかと。
- ・消火活動の難しさを痛烈に体感した。
- ・発生当初を除き、足利市対応は適切と考えるが、災害レベルに応じて行動のマニュアルを適切に作成・運用してもらいたい。
- ・今回の火災では市民の大半がテレビ放映で情報を得ていた。放映がなかったら不安だったのでは。（複数）
- ・消火ヘリの活動は特に心強くありがたかった。
- ・各分団、消防、自衛隊等の応援隊の尽力に感謝（複数）
- ・消火活動への感謝、市へのねぎらい（複数）
- ・今回のことを踏まえて、蓮台寺川調整池に冬場水を溜める事、その側道を非常時駐車場にしてもらいたい。
- ・調整池にタンクローリーで水を溜めていたようだが、全く無駄になったようだ。あの非効率性は始めた時に分かったのではないかと。
- ・水道の水が出なくなると聞いた。林野火災に限らないが、なんといっても水の確保が第一かと思う。ため池のようなものも必要。
- ・市民の理解を得るためにも訓練は毎年やってもらいたい。（複数）
- ・今回の林野火災について、よく見られない面が多く見られる。火災発生時の対応を見ても対策本部の対応は後手々々の対応としか見て取れない。火災発生時に市の消防隊員に本当にこの人数で対応できるのか聞き取りをしたのか。これからは火災に限らず現地との情報連絡が密にできるよう訓練すべき。
- ・大規模火災にさせないためには初期消火活動が最も大事かと思う。ハイカーなどの山中での不始末は手に負えないこともあるが、分団などの力を活用しての活動を期待する。
- ・足利高校西側市道の両側に地元、他県ナンバーの車両が路駐停車し、消火活動をカメラ、スマホで撮影していて、消防車両、緊急車両の通行を阻害し大変困った。

② その他の意見・今後の課題等

◆ 林野火災に対する地区としての今後の取り組みについて

地区としての火災対策の必要性について

- ・ 必要性を感じる (16自治会)
- ・ 必要性を感じない (2自治会)
- ・ どちらともいえない (2自治会)
- ・ 無回答 (2自治会)

【主な意見】

- ・ 自治会として対策を具体的に考えた方が良いと思う。(複数)
- ・ 入山許可を得る手続きはできないか。
- ・ 入山者の多い時期、曜日にヘリコプターやドローンを短時間でも飛ばす。(複数)
- ・ ここまでの大規模火災に対する地区としての対応は難しい。
- ・ 毎年12月～2月、7月～9月まで防災会で夜間パトロールをしている。
- ・ 定点カメラを設置し、監視する。
- ・ 無線式の緊急ブザー等を設置する。
- ・ 野焼きや焚火に関する自治会独自の啓発。(複数)
- ・ 両崖山観光役員によるハイキングコースの清掃を随時実施中。
- ・ 山林入口付近に火災予防や火気厳禁などの看板やのぼり旗を設置している。(複数)
- ・ 煙草全面禁止、小型ガスコンロ等持込禁止など、火を使わせないことを守らせる規制や罰則を設ける。(複数)
- ・ 強風時は、ドローン等でハイキングコースに向かって注意喚起をする。ドローンも飛ばないときは、車両で注意喚起を行う。
- ・ 町内の人との交流を図り、情報交換等を積極的にするなど、地道な活動を継続することが必要。
- ・ 自治会として連絡網が必要である。
- ・ 防災会の活動内容に林野火災の対応を盛り込みたいので、方向性を示してほしい。
- ・ 糸魚川大火のような強風時の飛び火対策が必要。

◆ 西宮林野火災を振り返って、本市と調整が必要だと思われる事項

【主な意見】

- ・台風、水害、火災（林野、住宅）それぞれの取り決めがあって然るべきである。
- ・地域の自主防災会長との直接の情報交換、連絡が必要。（複数）
- ・地区の連絡係員は車よりバイクが良い。
- ・避難場所への物資の提供について、いつでも提供できる体制整備を図ってほしい。
- ・足利市は自衛隊に対しすごく協力的だと思っている。今後もこれを維持し、災害時には有効に協力すべきである。

◆ その他

- ・午後 8 時 30 分頃に包括支援センターの方、地区民生会長より第二中学校に集合指示あり、一人暮らしの高齢者宅に訪問して避難所送迎する。時間も 9 時過ぎのことで大変だった。
- ・飛火した時、地元住民の有志が手や足で消火作業を実施しており、退去の指示を出した。
- ・自主防災会長が一番心配するのは活動を依頼、指示して人が動き、ケガ、事故等があったとき、会長としてどうするか。防災地域活動補償制度の必要性である。地域住民が負傷した場合に金銭的に補償する制度が欲しい。
- ・現在、防災会で災害時連絡網を作成してあるが、先日の災害時訓練では、事前連絡なしの突然のテストのためいくつかの問題が発生した。問題点は検討中だが、改善するための指導が欲しい。
- ・放置された林野管理は地主も一考の必要がある。
- ・林野火災対策も重要だが、崖崩れ対策も重要だと考える。
- ・町内で地震、大水に備えて備蓄品の検討会を開催した経緯があるが、備えにまで至っていないのが現状であり、いざという時に、行政任せになってしまうと危惧している。
- ・高齢社会の進行で町内、地域の協力体制が次第に難しくなっており、できれば地元で過度な期待を持たず、出来る範囲の対応のみを実施することを理解してほしい。

ケ 足利市医師会

① 初動期から応急期の対応について

- ・災害医療対策本部の設置について、医師会への具体的な内容の連絡が不十分であった。本部の設置、避難所の場所、避難者の健康状況などを医師会の理事等まで連絡することが必要と考える。情報が共有できれば、避難所ごとに担当の医療機関を決める等の対応ができたと考える。
- ・3か所の避難所を昼間に巡回した際に指摘していた事が、同日夕方巡回した際には、かなりの部分で改善されていた。
- ・コロナ禍での避難所設営で、発熱者とそうでない方の動線の区分け等細部にわたる配慮が必要と思われた。例えば、トイレの区分けとそこまでの動線など。
- ・今回は避難にゆとりがあり、また日中には自宅にも戻れる環境であったため、薬が足りないこともなく、また各自薬手帳等持参されていたため、対応しやすかった。今後は、災害が大規模になった時の検討が必要である。

(2) 総務省消防庁及び東京消防庁の意見等

関係機関・団体会議の構成機関・団体のほか、火災対応時にご支援・ご協力をいただいた総務省消防庁及び東京消防庁からも書面による意見徴収を行いました。

ア 総務省消防庁

① 初動期の対応について

【自衛隊へりの派遣要請等について】

- ・林野火災に対する警戒強化及び空中消火の積極的な活用について（平成29年5月10日付消防特第104号・消防広第157号）のとおり、自県へり及び消防相互応援協定による消防防災へりでは消火が困難であると見込まれる場合は、自衛隊へりの派遣について都道府県知事に対して迅速的確な要請の求めをお願いしたい。夜間であっても、必要であれば躊躇なく要請するべきと考える。

参考資料9「林野火災に対する警戒強化及び空中消火の積極的な活用について」参照

- ・自衛隊へりの要請について、防衛省統合幕僚監部に問い合わせたところ、「県下自治体において一定の基準を設ける場合でも、要請するか否かはあくまで県知事の判断となる。一般的に、知事から自衛隊に災害派遣要請を行う際は、あらかじめ自治体と各隊区担任部隊が調整した上で実施されることになっている。その際部隊は「緊急性」「公共性」「非代替性」の3要件を総合的に勘案し、ケースバイケースで判断する。」と回

答を得ている。

- ・防衛省統合幕僚監部に確認したところ、「夜間における空中消火については、派遣要請があれば能力上、実施することは可能だが、自治体の態勢上、地上の安全確保上の観点から散水地域に人が立ち入っていないことの確認が困難であり、住民などに被害を与えてしまう可能性を否定できないことから、夜間における空中消火を実施していないと認識している。」との回答を得ている。
- ・消防防災ヘリの要請についても迅速に行えるよう一定の基準を設けてはどうか。

② 応急期の対応について

【リエゾンの派遣について】

- ・本事案では、消防庁リエゾンが行ったことによって、緊急消防援助隊を要請する判断に役立ったと聞き取りでお伺いしている。今後とも、県とさらに連携を密にし、消防庁リエゾンの受入れ体制を構築して頂きたいと思う。また、被災市町村からもリエゾンを派遣する体制を構築し、県と市の連携を密に緊急消防援助隊の運用をして頂きたいと思う。
- ・消防庁では、広域航空応援や緊急消防援助隊等を派遣し、その円滑な活動調整を行うために必要があると判断した場合は、被災市町村等へ職員を派遣することとしている。貴市において応援部隊の派遣の要否も含め、消防庁職員の支援が必要と判断した場合は、前広にご相談をいただきたい。

【緊急消防援助隊の派遣要請について】

- ・本事案については、緊急消防援助隊の要請をすべきか判断に迷っていたとのことだった。躊躇している間に災害は拡大する可能性もあり得るため、少しでも緊急消防援助隊要請の可能性がある場合には、県と市で協議するとともに、早期に消防庁とも情報共有し連携することが肝要である。「緊急消防援助隊に係る消防本部の受援計画について」（令和元年10月28日付け消防広第151号）の通知において応援等の要請に関する留意事項や要請判断のフロー等を示しているため、その内容を踏まえ相互応援、県内応援も含め要請の要否を判断できるように、要請の基準を設定するとともに消防本部の受援計画の見直しを行っていただきたい。
- ・また、被災した場合の受援訓練も積極的に実施していただき、受援能力の向上に努めていただきたい。

参考資料 10 「緊急消防援助隊に係る消防本部の受援計画について」

参照

【現場指揮本部について】

- ・現場指揮本部に関しては、早期にさいこうふれあいセンターのような他機関とも情報を共有できるような環境を整えることが大切である。
- ・指揮本部では他機関と別々の地図を使用していたため、情報の共有ができていなく、陸上隊が受水した事案もあったようだ。他機関と1枚のグリット図を共有して使用することが大切であり、活動エリア等を明確化していくべきである。

【通信関係について】

- ・通信関係についても多くの課題があったとのことであった。無線が届かない、不感地帯が多いなど。このような場合、緊急消防援助隊としては無線中継車を活用すること、山林が多い地域では予め不感地帯を把握し、それに対応する警防計画等を作成しておくことが大切である。

【支援の受け入れに関する本市の対応全般について】

- ・本災害では緊急消防援助隊の運用に関して及び県内応援隊の要請に関して、県、市との初動の連携がうまくいっていないように感じた。受援市は県に被害状況を共有し、応援の必要性の判断を早期にしていかなければならない。県は受援市の状況を整理し、要請に対してサポート、手続きを進めていき、受援した際の体制作りのサポートをしていかなければならない。しかし、その連携がうまくいかずに、隣県の応援県は出動すればいいのか困ってしまったようだ。情報の共有を徹底し、初動の手続き、業務を市全体でカバーしていかなければならない。応援の要請を含め受援体制の強化に努めていかなければならない。市と県の連携というものはもっとも重要であり、受援体制が整っていればいるほど、相互応援、県内応援、緊急消防援助隊の円滑な活動に繋がるのである。
- ・応援隊は後方支援を考慮した体制を構築して頂きたい。本災害では後方支援体制が薄く、宿営等がなかったため、活動隊の体力面の負担がかなり大きかったようだ。緊急隊のみにかかわらず、県内応援隊も含め日中での活動隊のサポート等全て考慮し、今後の運用を再度考えて頂きたい。

イ 東京消防庁

① 初動期の対応について

- ・火災覚知から3日後に陸上部隊を応援要請しているが（実働は4日後）早期の応援要請により災害の早期鎮圧が可能になると考える。
- ・情報の一元化、指揮系統の明確化、ホワイトボードによる「見える化」等により、関係機関と円滑に連携した活動を構築することが必要と考える。

② 応急期の対応について

- ・統括指揮支援隊の受入れ体制について、現場指揮本部として活用されたさいこうふれあいセンター内の一室を宿営場所として使用させて頂いたが、ライフライン（電気・水道等）が活着していることもあり、拠点として十分であった。
- ・さいこうふれあいセンターは、各災害現場にアクセスしやすい位置にあり、電気・水道等のインフラも整っていたこと、市の施設で設備等の融通が利いたこと等を踏まえると、現場指揮本部として適切であった。一方、同センターは、避難施設になっており、震災・風水害等により避難者多数となる場合は、警察・消防・自衛隊等の活動に影響することが懸念されるため、避難者と競合しない施設（市役所や消防本部庁舎等）も候補とする必要がある。

(3) 庁内検証会議の意見等

庁内各部課による主な意見等は次のとおりです。

ア 災害対策本部について

- ・災害対策本部の事務局体制を強化するため、大規模林野火災発生時の対応マニュアルを定め、災害対策本部等の設置基準や職員等の配備基準、林野火災時の兼務職員の事務分担等を整備する必要がある。
- ・本部にある情報、消防にある情報、その他各自が持っている情報を集約するため、災害情報共有システムを活用し、重要な情報の共有を図れるようにする必要がある。
- ・記者会見や報道機関からの取材対応について、大規模林野火災発生時の対応マニュアルを整備する中で、報道対応の窓口や体制について整備する必要がある。
- ・現地対策本部運営について、運営体制や備品（パソコン、プリンター等）を準備する必要がある。

イ 受援体制について

- ・緊急消防援助隊等から円滑な支援を受けられるよう、災害種別に応じた受援マニュアルを整備し、どのような段取りで対応するのか事前に整備する必要がある。
- ・現場指揮本部にて、自衛隊や緊急消防援助隊等の他機関と同じスペースで業務にあたれたことは非常に有効であったので、今後も同様に現場指揮本部が設置できるよう、平時から庁内各課と調整しておく必要がある。

ウ 応急水利の確保について

- ・農業用ため池、プール、河川等を水利に活用できるよう、関係課・機関との意見交換や情報共有の場を設ける必要がある。

エ 業務体制について

- ・職員が優先して災害対応業務にあたれるよう、大規模林野火災発生時の対応マニュアルを整備する中で、平常業務の業務継続に係る考え方について、整理する必要がある。
- ・消防職員が消火活動等に専念できるよう、行政職員等の後方支援体制について整備する必要がある。

オ 避難所運営について

- ・冬季やコロナ禍での避難所運営に備え、備蓄物資等の整備が必要である。
- ・運営が長期化した際の職員配備態勢について、整備しておく必要がある。
- ・避難所での自主防災会（自治会）との協力体制の充実を図る必要がある。

第2章 西宮林野火災の検証～今後の対策～

関係機関・団体会議では、第1章6、7ページに記載のとおり検証ポイントを整理した上で、本市の火災対応に関する意見集約等を行いました。

また、庁内検証会議においては、各部課において課題の抽出及び対策の検討を行いました。

本章では、それらを踏まえ、今後実施すべき対策及びその推進方針について整理しました。

1 重点的に実施すべき対策の検討

西宮林野火災における本市の火災対応の枠組みを大きく捉えると、①本市消防職員及び消防団員や自衛隊、市外消防機関等による消火活動に関すること及び②消火活動への後方支援や避難所の開設運営、避難者等の健康観察などの災害対策本部等の活動に関することの2項目に整理することができます。

一方、それぞれの活動に関し、関係機関・団体及び庁内から挙げられた課題は多岐に渡っていることから、当面、消火活動や住民の生命・健康への影響が大きいと考えられる事項から重点的に対策を講じ、実施していく必要があります。

そこで、今後特に重点的に実施すべき事項について、次のとおり検討しました。

(1) 消火活動に関すること

この度の火災対応は、火災発生の覚知後間もなく栃木県消防防災ヘリを要請し、消火活動の支援を得られたものの、さらなる外部支援の要請が翌日以降となり、結果として延焼の拡大につながってしまいました。

また、大規模な火災に対し、これまでにない規模の外部消防機関や自衛隊等の支援を受けるにあたり、それらの支援を円滑に運用するための体制構築に時間を要してしまいました。

さらには、地上からの消火活動では消防水利の確保が重要となりますが、広範囲な林野火災に対しては消火栓頼みの活動には限界があり、今般の消火活動において、その点についても課題が浮き彫りとなりました。

以上を踏まえ、消火活動に関し、重点的に実施すべき対策として、次のとおり整理しました。

対策1 大規模林野火災時における初動体制の整備

対策2 外部消防機関等への派遣要請及び本市の受援体制の整備

対策3 消防水利の確保

(2) 災害対策本部等の活動に関すること

市消防本部が消防団や外部機関の協力・支援を得ながら円滑に消火活動を行うためには、可能な限り消防職員を消火活動や関係機関との連携調整等に専念させることが必要であり、そのためには、災害対策本部の下、行政職員等による後方支援が欠かせません。

一方、この度のような林野火災から住民の生命を確実に守るためには近隣住民に対し、避難情報を始めとした各種情報を適切に発信できるよう体制の充実に努めるとともに、市職員による避難所開設・運営体制や自主防災会（自治会）との連携の充実に努める必要があります。

また、この度の火災は冬季かつ感染症流行下に発生し、さらには、広範囲にわたり火災に伴う煙が立ち込めてしまったため、避難者や周辺地域住民、学校の児童生徒等の健康が懸念される事態となったことから、このような場合に備えた避難所の運営体制や足利市医師会等との連携強化も課題となりました。

以上を踏まえ、災害対策本部等の活動に関し、重点的に実施すべき対策として、次のとおり整理しました。

対策4 大規模林野火災時における災害対策本部の体制整備

対策5 避難所開設・運営体制の充実

対策6 災害医療対策本部設置体制の整備

2 重点的に実施すべき対策の推進方針

(1) 各対策の推進方針等

重点的に実施すべき対策として整理した各項目の推進方針は、関係機関・団体及び庁内からの意見等を踏まえ、概ね次のとおりとします。

対策1 大規模林野火災時における初動体制の整備

推進方針 林野火災発生後において、その緊急性を全庁的に共有するとともに、消火活動の状況や気象状況等を踏まえた上で、市外消防機関や自衛隊等による支援を円滑に要請できる体制を整備します。

実施事項

- ・ 林野火災覚知時における消防本部と危機管理課との連携強化
- ・ 林野火災の覚知及びその後の状況把握に係る栃木県消防防災課との連携強化
- ・ 大規模林野火災時における災害対策本部設置基準^(*)の創設
- ・ 災害対策本部設置時における市外消防機関や自衛隊等からのリエゾン派遣要請や関係機関との情報共有に係る体制整備
- ・ 上記をはじめ、本検証作業を踏まえた初動対応のマニュアル化

(*) 大規模林野火災時における災害対策本部設置基準について

西宮林野火災を踏まえ、次のとおり災害対策本部設置基準を定めます。

大規模林野火災時における災害対策本部設置基準

- 1 本市に火災気象通報（乾燥）が発表されており、かつ、火災発生時における最大風速が概ね毎秒5メートルを超え、又は以後、概ね毎秒5メートルを超える見込みの場合で、次の（1）又は（2）に該当するとき。
 - （1）林野火災が住家から概ね500m以内で発生又は概ね500m以内に迫っているとき。ただし、この場合において、消防による消火が直ちに開始され、短時間のうちに鎮圧・鎮火に至ることが明らかであると消防長が認める場合を除く。
 - （2）建物火災等が林野に延焼拡大し、更に拡大が見込まれるとき。
- 2 1にかかわらず、林野火災の延焼拡大が懸念され、消防による消火が困難であると消防長が認めるとき。

対策2 外部消防機関等への派遣要請及び本市の受援体制の整備

推進方針 災害時応援協定等に基づく近隣市への応援要請、県内広域消防応援要請、航空消防相互応援協定による応援要請、広域航空消防応援要請、自衛隊派遣要請や総務省消防庁、緊急消防援助隊による支援要請等について、県と連携し火災の状況に応じて迅速に行えるようにするとともに、円滑に受援を行える体制を整備します。

実施事項

- ・市外消防機関（地上隊及び航空隊）や自衛隊等に対する派遣要請手順の整備
- ・休日夜間においても各支援機関に対し、派遣要請を行えるようにするための体制整備
- ・受援を前提とした消火活動要領等の整備
- ・無線の不感地帯等を踏まえた消防計画等の修正
- ・現場指揮本部等の火災対応拠点となる施設の選定並びに円滑な受援に資する資機材等の確保及びヘリ調整所等の消火活動調整機能の確保に関する手順等の整備
- ・グリッド線入りの林野火災対応用地図の作成及び関係機関との共有
- ・上記をはじめ、本検証作業を踏まえた消防本部受援計画の見直し、受援対応のマニュアル化、現場指揮本部運営図上訓練や受援訓練等の実施

対策3 消防水利の確保

推進方針 空中消火に必要なダムや河川の活用に関する関係機関との連携強化を推進するとともに、地上消火に必要な水利を充実させるため、消火栓以外の水利を確保できる体制整備を推進します。

実施事項

- ・ダムや河川の活用に関する関係機関との連携強化
- ・農業用ため池等、消火活動に活用可能な水利の確保
- ・上記をはじめ、本検証作業を踏まえた水利の確保及び活用のマニュアル化

対策4 大規模林野火災時における災害対策本部の体制整備

推進方針 円滑な初動対応、消防に対する後方支援、避難所開設・運営、避難者や地域住民等に対する健康支援等に資するため、西宮林野火災における対応を踏まえた体制整備を推進します。

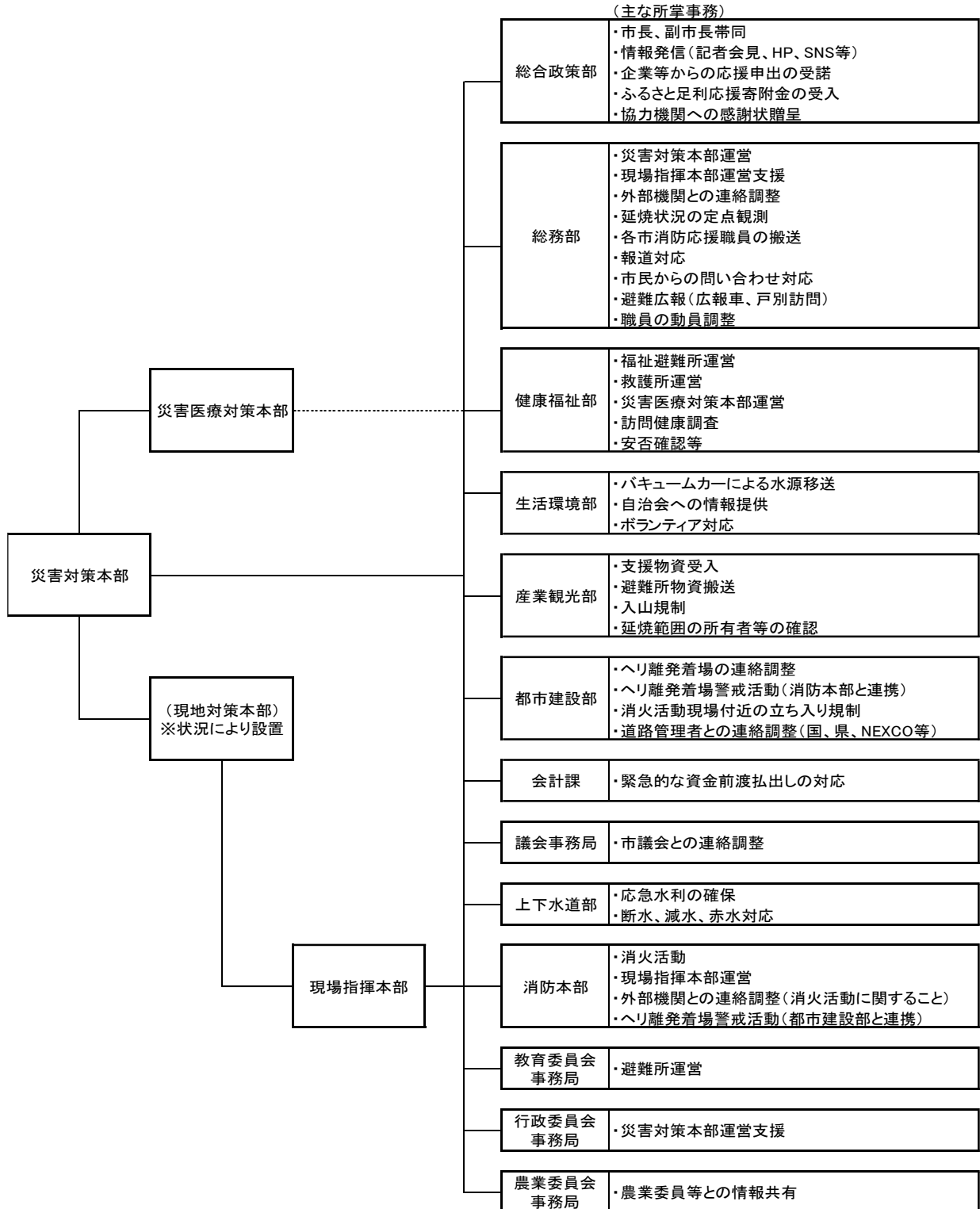
実施事項

- ・災害対策本部における大規模林野火災時の事務分掌^(*)の整理
- ・災害対策本部設置時の各部課平常業務の業務継続に係る考え方の整理
- ・各部課におけるマニュアル等の作成
- ・上記をはじめ、本検証作業を踏まえた災害対策本部運営のマニュアル化

(*) 災害対策本部における大規模林野火災時の事務分掌について

西宮林野火災を踏まえ、次のとおり災害対策本部の事務分掌を定めます。

大規模林野火災発生時における庁内体制図



(注) 本体制図は、必要に応じ見直しを図るものとする。

対策5 避難所開設・運営体制の充実

推進方針 避難所の開設・運営については、令和元年東日本台風における教訓を踏まえ、また、新型コロナウイルス感染症対策も念頭に、避難所開設・運営マニュアルの策定や職員体制の再構築を図ったところであり、西宮林野火災はそのような中での避難所対応となりました。この度の経験や自主防災会（自治会）及び足利市医師会からの意見を踏まえ、市職員による避難所開設・運営体制や自主防災会（自治会）及び足利市医師会との連携の充実を図ります。

実施事項

- ・本検証を踏まえた避難所開設・運営マニュアルの改訂
- ・避難所開設・運営訓練等の一層の推進
- ・避難所運営における自主防災会（自治会）との連携強化
- ・避難所における医療体制構築や感染症対策のための災害医療対策本部との連携強化

対策6 災害医療対策本部設置体制の整備

推進方針 大規模林野火災時における避難者、周辺地域住民や学校の児童生徒等の健康支援等に資するため、災害医療対策本部設置時の足利市医師会等の関係機関との連絡・協力体制を整備します。

実施事項

- ・災害医療対策本部設置基準の創設
- ・災害医療対策本部設置時の関係機関との連絡体制や情報共有に係る手順等の整備
- ・災害医療対策本部の活動内容及び事務分掌の整理

（2）各対策の実施時期

対策1から対策6に記載した事項については、令和4年中を目途に実施できるよう推進します。

3 その他の対策の推進方針

対策1から対策6に記載した事項以外の事項については、大規模林野火災時における災害対策本部の役割分担を踏まえ、所管する各部課において適切に推進していくこととします。

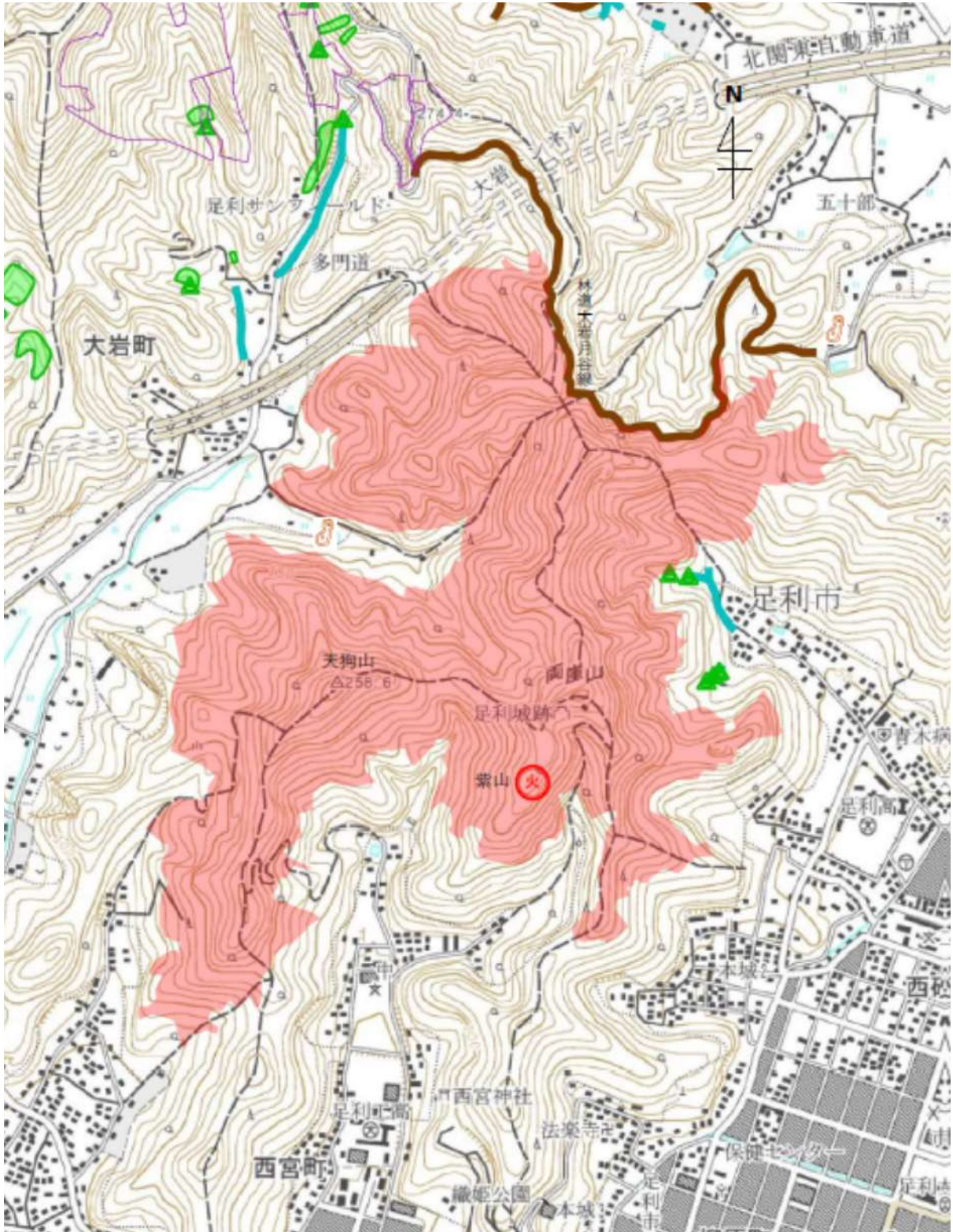
4 地域防災計画の改訂

この度の検証作業を踏まえた今後の体制や対策の大綱については、「足利市地域防災計画」に反映することとします。

参考資料

1 延焼範囲図

<p3>



2 氣象日報

<p3>

氣象日報

2021年02月21日

極木果 足利市消防本部 標高：29m

時刻	平均風速	平均風向	最大瞬間 風速	最大瞬間 時 風向	気温	相對湿度	実効湿度	現地気圧	海面気圧	10分最大 雨量	時間積算 雨量	日積算 雨量
	m/s		m/s		℃	%	%	hPa	hPa	mm	mm	mm
01:00	0.1	静穏	1.6	東北東	7.0	62.7	55.1	1005.2	1008.7	0.0	0.0	0.0
02:00	0.6	南西	2.1	南西	7.2	66.9	55.0	1005.8	1009.4	0.0	0.0	0.0
03:00	0.2	静穏	1.6	西南西	5.7	71.6	55.0	1005.7	1009.3	0.0	0.0	0.0
04:00	1.4	南西	2.2	南南西	5.5	77.2	54.9	1005.5	1009.1	0.0	0.0	0.0
05:00	0.4	東南東	3.2	南西	4.9	77.7	54.9	1006.4	1010.0	0.0	0.0	0.0
06:00	0.5	東	2.0	東	4.0	81.1	54.9	1007.2	1010.8	0.0	0.0	0.0
07:00	0.0	静穏	1.3	東北東	3.4	82.4	55.0	1007.4	1011.0	0.0	0.0	0.0
08:00	0.8	北北西	2.0	北北西	7.1	76.3	55.2	1008.2	1011.8	0.0	0.0	0.0
09:00	0.4	西南西	1.9	北北西	10.8	61.6	55.2	1007.9	1011.5	0.0	0.0	0.0
10:00	1.4	南西	3.9	南西	13.4	54.9	55.2	1007.8	1011.4	0.0	0.0	0.0
11:00	1.4	南南西	3.0	南西	16.5	46.3	55.2	1007.7	1011.3	0.0	0.0	0.0
12:00	2.6	南西	5.3	南西	18.6	38.0	55.2	1006.9	1010.5	0.0	0.0	0.0
13:00	3.7	南西	7.1	西南西	21.1	30.5	55.0	1005.6	1009.2	0.0	0.0	0.0
14:00	3.7	南西	8.1	南西	21.8	24.1	54.9	1005.0	1008.6	0.0	0.0	0.0
15:00	3.5	南西	8.0	南西	22.3	27.2	54.8	1004.8	1008.4	0.0	0.0	0.0
16:00	3.9	南南西	7.0	南	21.2	29.7	54.7	1005.2	1008.8	0.0	0.0	0.0
17:00	3.3	南	6.8	南	19.5	33.0	54.7	1005.5	1009.1	0.0	0.0	0.0
18:00	1.1	北東	11.6	南	17.2	39.1	54.6	1006.4	1010.0	0.0	0.0	0.0
19:00	0.6	北北東	2.5	北北東	15.1	47.7	54.6	1006.7	1010.3	0.0	0.0	0.0
20:00	0.2	静穏	2.0	北北西	13.6	51.6	54.7	1007.2	1010.8	0.0	0.0	0.0
21:00	0.1	静穏	2.2	北北西	11.4	61.1	54.8	1007.7	1011.3	0.0	0.0	0.0
22:00	1.0	北西	2.7	北北西	11.6	58.3	54.9	1008.1	1011.7	0.0	0.0	0.0
23:00	0.0	静穏	2.3	西南西	7.9	74.7	55.1	1008.2	1011.8	0.0	0.0	0.0
24:00	0.0	静穏	3.1	南南東	7.4	71.9	55.3	1008.6	1012.2	0.0	0.0	0.0

平均	1.2	南西			12.3	55.5	55.3	1006.6	1010.2			
最高	4.8	南西		南	23.2	84.7		1008.6	1012.2	0.0	0.0	
起時	14:09		17:11		14:31	07:11		23:49	23:49			
最低					3.2	20.8		1004.5	1008.0			
起時					06:09	14:47		00:01	00:01			
積算												0.0

風向頻度	北	北北東	北東	東北東	東	東南東	南東	南南東	南	南南西	南西	西南西	西	西北西	北西	北北西	静穏
%	4.3	1.0	3.0	4.2	2.6	0.6	0.2	0.4	6.4	9.0	14.5	10.1	4.2	1.1	2.8	5.6	30.0

氣象日報

2021年02月22日

極木果 足利市消防本部 標高：29m

時刻	平均風速	平均風向	最大瞬間 風速	最大瞬間 時 風向	気温	相對湿度	実効湿度	現地気圧	海面気圧	10分最大 雨量	時間積算 雨量	日積算 雨量
	m/s		m/s		℃	%	%	hPa	hPa	mm	mm	mm
01:00	0.0	静穏	1.0	北北西	6.4	77.5	55.4	1008.9	1012.5	0.0	0.0	0.0
02:00	0.0	静穏	1.1	北	6.1	77.5	55.5	1009.0	1012.6	0.0	0.0	0.0
03:00	0.7	西南西	2.1	北西	5.6	78.6	55.6	1008.7	1012.3	0.0	0.0	0.0
04:00	0.0	静穏	1.8	西	4.1	85.2	55.6	1008.7	1012.3	0.0	0.0	0.0
05:00	0.0	静穏	0.0	南南西	3.7	86.1	55.8	1009.1	1012.7	0.0	0.0	0.0
06:00	0.0	静穏	1.3	東北東	3.5	86.6	55.8	1009.1	1012.7	0.0	0.0	0.0
07:00	0.1	静穏	1.5	北北東	3.4	85.5	56.0	1009.2	1012.8	0.0	0.0	0.0
08:00	0.0	静穏	1.1	南南西	5.5	86.3	56.2	1009.3	1012.9	0.0	0.0	0.0
09:00	0.3	南南西	1.4	西南西	9.5	68.0	56.3	1009.0	1012.6	0.0	0.0	0.0
10:00	0.7	西	2.0	西	12.5	52.4	56.3	1008.3	1011.9	0.0	0.0	0.0
11:00	0.4	西	2.0	西北西	16.6	44.4	56.3	1007.2	1010.8	0.0	0.0	0.0
12:00	1.8	南	3.6	南	19.4	41.3	56.3	1005.9	1009.5	0.0	0.0	0.0
13:00	1.2	南東	4.0	南南東	20.4	35.2	56.2	1004.4	1008.0	0.0	0.0	0.0
14:00	1.5	南東	4.4	南	21.5	33.0	56.2	1003.2	1006.8	0.0	0.0	0.0
15:00	1.9	東南東	4.6	南東	21.6	32.5	56.3	1002.6	1006.2	0.0	0.0	0.0
16:00	2.0	南東	5.0	南東	21.0	33.8	56.3	1002.2	1005.8	0.0	0.0	0.0
17:00	1.8	東	5.1	東南東	19.4	34.9	56.3	1001.7	1005.3	0.0	0.0	0.0
18:00	1.4	北東	2.4	北東	17.3	39.7	56.2	1002.1	1005.7	0.0	0.0	0.0
19:00	0.5	北北東	2.2	北	15.2	47.2	56.2	1002.0	1005.6	0.0	0.0	0.0
20:00	1.1	北北西	3.7	北北西	14.2	49.7	56.3	1002.2	1005.8	0.0	0.0	0.0
21:00	1.5	西南西	2.9	北北西	11.4	61.9	56.3	1002.5	1006.1	0.0	0.0	0.0
22:00	0.2	静穏	2.6	北西	10.1	62.7	56.4	1002.8	1006.4	0.0	0.0	0.0
23:00	0.2	静穏	1.8	東北東	9.8	68.0	56.5	1002.2	1005.8	0.0	0.0	0.0
24:00	0.1	静穏	1.4	北	9.2	69.4	56.6	1001.3	1004.9	0.0	0.0	0.0

平均	0.6	東南東			12.0	59.7	56.6	1005.6	1009.2			
最高	2.4	南南東	5.1	東南東	22.1	88.6		1009.4	1013.0	0.0	0.0	
起時	14:13		16:03		14:20	07:10		07:48	07:48			
最低					2.9	29.7		1001.3	1004.9			
起時					07:03	14:29		23:36	23:36			
積算												0.0

風向頻度	北	北北東	北東	東北東	東	東南東	南東	南南東	南	南南西	南西	西南西	西	西北西	北西	北北西	静穏
%	5.2	2.1	1.5	3.0	4.0	6.9	5.6	5.4	3.5	2.0	2.0	2.0	3.8	2.3	2.9	4.1	43.7

氣象日報

2021年02月23日

檳榔嶼 足利市消防本部 標高：29m

時刻	平均風速		最大瞬間		氣溫 ℃	相對濕度 %	爽効湿度 %	現地氣圧 hPa	海面氣圧 hPa	10分最大		日積算 雨量 mm
	m/s	平均風向	風速 m/s	時 風向						雨量 mm	雨量 mm	
01:00	1.7	西南西	3.4	西北西	10.0	61.1	56.4	1001.1	1004.6	0.0	0.0	0.0
02:00	1.1	南西	2.3	西北西	8.0	68.8	56.3	1000.9	1004.4	0.0	0.0	0.0
03:00	1.6	西南西	2.9	南西	10.9	61.9	56.2	1000.8	1004.3	0.0	0.0	0.0
04:00	2.1	西北西	8.5	北西	13.0	52.7	55.8	1001.7	1005.2	0.0	0.0	0.0
05:00	4.0	北西	8.6	北西	13.0	47.4	55.5	1002.6	1006.1	0.0	0.0	0.0
06:00	3.8	北西	8.4	北西	12.0	44.7	55.0	1003.6	1007.1	0.0	0.0	0.0
07:00	4.4	北西	9.4	北西	11.5	41.9	54.6	1004.4	1007.9	0.0	0.0	0.0
08:00	4.1	北西	10.1	北西	12.1	36.1	54.1	1005.9	1009.4	0.0	0.0	0.0
09:00	5.4	北西	10.3	北西	12.4	33.6	53.7	1006.8	1010.3	0.0	0.0	0.0
10:00	4.4	西北西	10.0	西北西	12.3	31.6	53.4	1007.5	1011.0	0.0	0.0	0.0
11:00	5.4	北西	13.2	北西	12.1	32.4	53.2	1007.8	1011.3	0.0	0.0	0.0
12:00	5.2	北西	14.2	北西	12.0	32.2	53.0	1007.9	1011.4	0.0	0.0	0.0
13:00	4.8	北北西	11.0	北西	11.8	31.3	52.9	1007.4	1010.9	0.0	0.0	0.0
14:00	5.1	北西	11.4	北北西	11.7	30.2	52.8	1007.2	1010.7	0.0	0.0	0.0
15:00	6.0	北西	15.6	北西	11.3	29.7	52.9	1007.4	1010.9	0.0	0.0	0.0
16:00	5.3	北西	16.0	北西	10.0	29.4	52.8	1007.8	1011.3	0.0	0.0	0.0
17:00	4.9	北西	13.2	北西	8.3	31.6	52.8	1008.7	1012.2	0.0	0.0	0.0
18:00	4.3	北西	11.4	北西	6.9	34.1	52.7	1009.9	1013.5	0.0	0.0	0.0
19:00	4.8	北西	12.6	北西	6.2	36.9	52.6	1011.0	1014.6	0.0	0.0	0.0
20:00	5.4	北西	13.8	北西	5.6	37.4	52.5	1011.5	1015.1	0.0	0.0	0.0
21:00	4.9	北西	13.8	北西	5.3	37.7	52.2	1012.0	1015.6	0.0	0.0	0.0
22:00	4.7	北西	11.8	北西	5.1	36.9	52.0	1012.4	1016.0	0.0	0.0	0.0
23:00	3.2	北西	11.3	北西	5.0	35.2	51.7	1012.2	1015.8	0.0	0.0	0.0
24:00	4.5	北西	12.1	北西	4.5	37.4	51.4	1012.1	1015.7	0.0	0.0	0.0
平均	4.1	北西			9.8	39.4	51.4	1006.8	1010.3			
最高	6.9	北西	16.0	北西	14.4	68.5		1012.6	1016.2	0.0	0.0	
起時	14:38		15:12		03:09	00:01		22:07	22:07			
最低					4.5	28.6		1000.7	1004.2			
起時					23:55	15:19		02:16	02:16			
積算												0.0

風向頻度	北	北北東	北東	東北東	東	東南東	南東	南南東	南	南南西	南西	西南西	西	西北西	北西	北北西	静穏
%	0.0	0.0	0.0	0.0	0.0	0.0	0.0	0.0	0.0	0.6	1.9	1.8	0.8	10.2	78.7	4.0	2.0

氣象日報

2021年02月24日

檳榔嶼 足利市消防本部 標高：29m

時刻	平均風速		最大瞬間		氣溫 ℃	相對濕度 %	爽効湿度 %	現地氣圧 hPa	海面氣圧 hPa	10分最大		日積算 雨量 mm
	m/s	平均風向	風速 m/s	時 風向						雨量 mm	雨量 mm	
01:00	4.6	北西	11.8	北西	4.4	37.5	51.0	1012.7	1016.3	0.0	0.0	0.0
02:00	6.6	北西	13.0	北西	4.0	38.0	50.6	1013.0	1016.6	0.0	0.0	0.0
03:00	4.3	北西	15.8	北西	3.5	41.1	50.2	1014.2	1017.8	0.0	0.0	0.0
04:00	4.2	北西	12.3	北西	3.1	42.5	49.9	1014.8	1018.4	0.0	0.0	0.0
05:00	2.5	北西	9.7	北西	2.6	44.4	49.6	1015.7	1019.3	0.0	0.0	0.0
06:00	2.2	北西	5.1	西北西	2.7	41.3	49.3	1016.2	1019.9	0.0	0.0	0.0
07:00	3.8	北西	10.3	北西	3.2	40.8	48.9	1016.9	1020.6	0.0	0.0	0.0
08:00	3.7	西北西	10.1	北西	4.3	39.9	48.6	1017.4	1021.1	0.0	0.0	0.0
09:00	5.0	北西	10.7	北西	5.6	33.0	48.3	1018.0	1021.7	0.0	0.0	0.0
10:00	4.4	北西	10.4	北西	6.9	31.9	48.1	1017.8	1021.5	0.0	0.0	0.0
11:00	4.2	北北西	10.1	西北西	7.8	28.8	48.0	1017.5	1021.2	0.0	0.0	0.0
12:00	3.7	北北西	10.6	北北西	9.0	27.5	47.8	1016.6	1020.3	0.0	0.0	0.0
13:00	4.9	北西	11.6	北西	9.1	25.5	47.6	1015.7	1019.4	0.0	0.0	0.0
14:00	4.7	北北西	12.7	北北西	8.8	24.9	47.5	1015.0	1018.7	0.0	0.0	0.0
15:00	4.8	北西	12.3	北北西	9.0	24.1	47.5	1015.4	1019.1	0.0	0.0	0.0
16:00	2.8	北北東	9.1	北	8.6	24.7	47.4	1015.8	1019.5	0.0	0.0	0.0
17:00	3.8	北西	11.0	北西	8.1	24.4	47.3	1016.1	1019.8	0.0	0.0	0.0
18:00	1.1	北北西	10.0	北西	6.3	28.6	47.1	1017.5	1021.2	0.0	0.0	0.0
19:00	2.7	西	7.4	西	5.2	35.2	47.0	1018.6	1022.3	0.0	0.0	0.0
20:00	3.7	北西	8.7	西北西	4.7	36.3	46.9	1018.7	1022.4	0.0	0.0	0.0
21:00	3.6	北西	9.6	北西	4.3	37.2	46.7	1019.3	1023.0	0.0	0.0	0.0
22:00	4.1	北西	12.6	北西	4.0	38.3	46.5	1019.8	1023.5	0.0	0.0	0.0
23:00	2.6	北西	8.2	北西	3.3	42.5	46.4	1020.2	1023.9	0.0	0.0	0.0
24:00	2.9	西北西	7.0	西北西	2.9	45.2	46.3	1020.2	1023.9	0.0	0.0	0.0
平均	3.8	北西			5.5	34.5	46.3	1016.6	1020.3			
最高	7.0	北西	15.8	北西	9.8	49.9		1020.3	1024.0	0.0	0.0	
起時	02:03		02:03		13:07	05:45		23:12	23:12			
最低					1.3	21.9		1012.0	1015.6			
起時					05:48	14:34		00:01	00:01			
積算												0.0

風向頻度	北	北北東	北東	東北東	東	東南東	南東	南南東	南	南南西	南西	西南西	西	西北西	北西	北北西	静穏
%	2.5	2.3	0.4	0.0	0.0	0.0	0.0	0.0	0.0	0.0	0.2	1.4	2.6	14.5	60.2	15.4	0.5

2021年02月25日

氣象日報

栃木県 足利市消防本部 標高：29m

時刻	平均風速	平均風向	最大瞬間	最大瞬間	気温	相対湿度	実効湿度	現地気圧	海面気圧	10分最大	時間積算	日積算
	m/s		風速	時 風向	℃	%	%	hPa	hPa	雨量	雨量	雨量
01:00	3.1	西北西	7.3	西北西	2.3	46.1	46.1	1020.0	1023.7	0.0	0.0	0.0
02:00	2.8	西	7.4	西北西	1.9	48.6	45.9	1020.0	1023.7	0.0	0.0	0.0
03:00	2.4	西北西	8.1	西北西	1.8	49.7	45.8	1019.5	1023.2	0.0	0.0	0.0
04:00	0.7	北	7.0	西	0.9	54.7	45.7	1019.9	1023.6	0.0	0.0	0.0
05:00	2.3	西北西	4.0	北西	0.5	55.8	45.7	1020.6	1024.3	0.0	0.0	0.0
06:00	1.1	東	4.2	西北西	-2.2	63.3	45.6	1020.8	1024.5	0.0	0.0	0.0
07:00	1.3	東北東	1.9	東北東	-1.6	64.4	45.6	1021.4	1025.1	0.0	0.0	0.0
08:00	0.1	静穏	1.6	東北東	0.0	60.0	45.6	1022.4	1026.1	0.0	0.0	0.0
09:00	1.5	東北東	2.5	東北東	2.0	48.3	45.7	1022.6	1026.3	0.0	0.0	0.0
10:00	1.1	東北東	2.7	東	4.3	39.4	45.7	1022.1	1025.8	0.0	0.0	0.0
11:00	1.0	東	4.9	東北東	5.7	35.5	45.7	1021.9	1025.6	0.0	0.0	0.0
12:00	0.4	東南東	3.1	東南東	7.6	32.2	45.6	1021.0	1024.7	0.0	0.0	0.0
13:00	1.6	東	4.6	東	9.8	30.0	45.5	1019.0	1022.7	0.0	0.0	0.0
14:00	2.3	南南東	4.7	南南東	11.3	28.6	45.5	1018.8	1022.5	0.0	0.0	0.0
15:00	2.3	南東	6.2	南	11.3	32.7	45.6	1018.7	1022.4	0.0	0.0	0.0
16:00	2.0	南南東	5.6	南東	10.4	30.0	45.6	1018.6	1022.3	0.0	0.0	0.0
17:00	0.4	東南東	5.3	南	10.0	31.9	45.6	1018.9	1022.6	0.0	0.0	0.0
18:00	0.0	静穏	2.5	東南東	8.4	34.9	45.6	1019.2	1022.9	0.0	0.0	0.0
19:00	0.6	北北東	2.2	北東	7.5	39.4	45.6	1019.9	1023.6	0.0	0.0	0.0
20:00	2.0	東北東	3.3	東北東	7.5	53.6	45.6	1020.1	1023.8	0.0	0.0	0.0
21:00	1.0	北東	3.3	東北東	7.4	54.9	45.7	1020.2	1023.9	0.0	0.0	0.0
22:00	0.6	北北東	2.3	北東	7.3	55.8	45.8	1020.0	1023.7	0.0	0.0	0.0
23:00	0.0	静穏	2.2	北北東	6.9	59.9	46.0	1019.3	1023.0	0.0	0.0	0.0
24:00	0.6	西北西	1.8	北西	5.6	60.8	46.1	1019.0	1022.7	0.0	0.0	0.0

平均	1.3	西北西			5.1	45.8	46.1	1020.1	1023.8			
最高	3.7	西北西	8.1	西北西	11.5	64.7		1022.9	1026.6	0.0	0.0	
起時	02:18		02:11		15:01	06:07		08:41	08:41			
最低					-2.6	26.3		1018.5	1022.2			
起時					06:23	13:33		16:01	16:01			
積算												0.0

風向頻度	北	北北東	北東	東北東	東	東南東	南東	南南東	南	南南西	南西	西南西	西	西北西	北西	北北西	静穏
%	1.8	5.4	11.0	11.9	10.0	7.9	6.0	8.0	1.5	0.2	0.4	0.0	2.0	16.9	3.7	1.8	11.5

2021年02月26日

氣象日報

栃木県 足利市消防本部 標高：29m

時刻	平均風速	平均風向	最大瞬間	最大瞬間	気温	相対湿度	実効湿度	現地気圧	海面気圧	10分最大	時間積算	日積算
	m/s		風速	時 風向	℃	%	%	hPa	hPa	雨量	雨量	雨量
01:00	1.4	北西	2.3	西	4.7	55.8	46.1	1018.7	1022.3	0.0	0.0	0.0
02:00	0.7	西南西	2.7	西北西	2.6	65.2	46.1	1018.2	1021.9	0.0	0.0	0.0
03:00	1.7	北西	3.1	北西	3.4	59.1	46.2	1017.6	1021.3	0.0	0.0	0.0
04:00	0.4	南東	2.9	北西	1.8	71.1	46.3	1017.4	1021.1	0.0	0.0	0.0
05:00	1.0	東北東	1.9	東北東	1.3	75.2	46.5	1017.8	1021.5	0.0	0.0	0.0
06:00	0.1	静穏	1.8	東北東	1.6	77.5	46.7	1018.3	1022.0	0.0	0.0	0.0
07:00	0.0	静穏	1.5	東	1.9	76.1	46.8	1018.2	1021.9	0.0	0.0	0.0
08:00	0.0	静穏	1.5	南東	3.3	70.8	47.0	1018.4	1022.1	0.0	0.0	0.0
09:00	0.1	静穏	1.9	北	4.8	62.4	47.3	1017.9	1021.6	0.0	0.0	0.0
10:00	0.9	南南西	2.1	南南西	5.3	60.8	47.5	1017.9	1021.6	0.0	0.0	0.0
11:00	1.1	北	3.1	北北東	7.7	52.5	47.7	1017.5	1021.2	0.0	0.0	0.0
12:00	0.4	北西	2.9	北北東	10.3	48.8	47.9	1016.3	1020.0	0.0	0.0	0.0
13:00	3.2	西	7.3	西北西	12.2	36.1	47.9	1014.8	1018.5	0.0	0.0	0.0
14:00	2.4	北西	6.8	西	12.5	34.9	48.0	1014.6	1018.3	0.0	0.0	0.0
15:00	2.5	北西	7.8	西北西	12.5	34.4	48.1	1014.7	1018.4	0.0	0.0	0.0
16:00	3.8	北西	10.1	北西	11.4	26.9	48.1	1015.6	1019.3	0.0	0.0	0.0
17:00	4.0	北西	9.8	北西	9.9	27.4	48.1	1016.1	1019.8	0.0	0.0	0.0
18:00	2.7	北北西	9.4	北西	9.0	23.8	48.0	1016.3	1020.0	0.0	0.0	0.0
19:00	2.8	北西	8.0	北北西	8.4	23.3	47.8	1016.7	1020.4	0.0	0.0	0.0
20:00	3.8	北西	8.0	北西	8.2	21.3	47.5	1016.7	1020.4	0.0	0.0	0.0
21:00	2.9	北北西	11.3	北北西	7.6	24.7	47.2	1017.0	1020.7	0.0	0.0	0.0
22:00	2.9	北北西	10.9	北西	6.8	30.2	46.9	1017.5	1021.2	0.0	0.0	0.0
23:00	4.7	北西	10.7	北西	6.4	35.8	46.7	1018.1	1021.8	0.0	0.0	0.0
24:00	4.1	北西	11.5	西北西	5.7	39.7	46.5	1018.1	1021.8	0.0	0.0	0.0

平均	1.9	北西			6.6	47.7	46.5	1017.1	1020.8			
最高	6.2	北西	11.5	北西	12.8	78.8		1019.1	1022.7	0.0	0.0	
起時	23:19		23:21		13:44	06:09		00:03	00:03			
最低					1.2	20.8		1014.3	1018.0			
起時					04:25	19:58		13:44	13:44			
積算												0.0

風向頻度	北	北北東	北東	東北東	東	東南東	南東	南南東	南	南南西	南西	西南西	西	西北西	北西	北北西	静穏
%	5.5	2.8	1.3	3.8	2.0	0.0	0.6	0.4	1.4	1.5	0.1	1.3	5.5	7.9	44.0	5.8	16.1

氣象日報

2021年02月27日

板木縣 足利市消防本部 標高：29m

時刻	平均風速		最大瞬間風速		氣溫 ℃	相對濕度 %	実効湿度 %	現地気圧 hPa	海面気圧 hPa	10分最大 雨量 mm	時間積算 雨量 mm	日積算 雨量 mm
	m/s	平均風向	m/s	時 風向								
01:00	4.1	西	8.9	西北西	4.8	46.9	46.3	1017.5	1021.1	0.0	0.0	0.0
02:00	4.1	西	11.6	西	4.6	48.3	46.2	1017.5	1021.1	0.0	0.0	0.0
03:00	4.7	西	10.0	西北西	4.5	42.5	46.0	1017.9	1021.5	0.0	0.0	0.0
04:00	4.3	西	8.9	西	4.2	43.6	45.8	1018.2	1021.8	0.0	0.0	0.0
05:00	4.0	西北西	10.6	西北西	4.4	39.1	45.5	1019.3	1022.9	0.0	0.0	0.0
06:00	4.4	北西	12.4	北西	3.6	39.7	45.2	1019.7	1023.3	0.0	0.0	0.0
07:00	3.7	北西	12.2	北西	3.5	37.7	44.8	1021.4	1025.1	0.0	0.0	0.0
08:00	2.4	北西	12.3	北西	4.6	37.2	44.5	1023.0	1026.7	0.0	0.0	0.0
09:00	2.4	北北東	7.9	北西	5.5	34.1	44.3	1023.9	1027.6	0.0	0.0	0.0
10:00	3.5	西北西	9.6	北西	6.3	29.7	44.0	1024.0	1027.7	0.0	0.0	0.0
11:00	3.9	西北西	9.3	西	7.2	30.5	43.9	1024.4	1028.1	0.0	0.0	0.0
12:00	1.7	南南東	8.2	西北西	6.9	29.4	43.7	1024.6	1028.3	0.0	0.0	0.0
13:00	1.8	南東	4.4	南西	7.4	28.0	43.6	1024.0	1027.7	0.0	0.0	0.0
14:00	2.4	東南東	4.7	東南東	8.4	30.0	43.6	1024.1	1027.8	0.0	0.0	0.0
15:00	2.0	東	4.9	東南東	8.5	29.1	43.6	1024.7	1028.4	0.0	0.0	0.0
16:00	1.7	東南東	4.9	南東	8.3	27.5	43.6	1025.6	1029.3	0.0	0.0	0.0
17:00	2.1	東	5.3	東	7.4	28.6	43.6	1026.5	1030.2	0.0	0.0	0.0
18:00	2.2	東北東	5.3	東	6.0	31.3	43.6	1027.4	1031.1	0.0	0.0	0.0
19:00	2.4	東北東	6.2	東北東	4.8	34.1	43.6	1028.9	1032.6	0.0	0.0	0.0
20:00	1.1	東	5.1	東北東	3.7	37.7	43.5	1030.2	1033.9	0.0	0.0	0.0
21:00	1.2	東北東	2.7	東	3.0	41.1	43.5	1031.0	1034.7	0.0	0.0	0.0
22:00	0.8	北東	2.0	北東	2.2	45.5	43.5	1031.3	1035.0	0.0	0.0	0.0
23:00	0.0	静穏	2.2	北東	0.6	54.4	43.6	1031.3	1035.0	0.0	0.0	0.0
24:00	0.2	静穏	2.2	北北西	0.0	55.8	43.7	1031.4	1035.1	0.0	0.0	0.0

平均	2.7	北西			5.0	37.1	43.7	1024.2	1027.8			
最高	5.8	西	12.4	北西	9.6	56.9		1031.5	1035.2	0.0	0.0	
起時	01:18		05:07		15:20	23:11		21:36	21:36			
最低					0.0	26.3		1017.1	1020.7			
起時					23:28	13:14		01:12	01:12			
積算												0.0

風向頻度	北	北北東	北東	東北東	東	東南東	南東	南南東	南	南南西	南西	西南西	西	西北西	北西	北北西	静穏
%	2.6	1.4	4.9	12.6	10.4	10.1	3.6	1.7	0.8	0.1	0.2	0.4	13.6	15.4	15.8	3.6	2.8

氣象日報

2021年02月28日

板木縣 足利市消防本部 標高：29m

時刻	平均風速		最大瞬間風速		氣溫 ℃	相對濕度 %	実効湿度 %	現地気圧 hPa	海面気圧 hPa	10分最大 雨量 mm	時間積算 雨量 mm	日積算 雨量 mm
	m/s	平均風向	m/s	時 風向								
01:00	0.8	北北西	1.9	北北西	-0.8	60.0	43.7	1031.2	1034.9	0.0	0.0	0.0
02:00	0.4	北北西	2.7	北北西	-1.1	59.9	43.8	1030.8	1034.5	0.0	0.0	0.0
03:00	0.0	静穏	1.6	南東	-2.6	71.1	44.0	1031.0	1034.7	0.0	0.0	0.0
04:00	0.0	静穏	1.1	東	-2.4	72.5	44.2	1031.2	1034.9	0.0	0.0	0.0
05:00	0.0	静穏	1.6	西	-2.7	70.2	44.4	1031.7	1035.4	0.0	0.0	0.0
06:00	0.0	静穏	1.0	東南東	-3.9	78.4	44.6	1032.1	1035.8	0.0	0.0	0.0
07:00	0.0	静穏	0.0	南南西	-3.0	77.5	44.9	1032.7	1036.4	0.0	0.0	0.0
08:00	0.5	西北西	1.9	南西	-0.2	65.2	45.1	1033.0	1036.7	0.0	0.0	0.0
09:00	0.7	西	2.0	北北西	2.4	53.8	45.2	1032.7	1036.4	0.0	0.0	0.0
10:00	0.9	西北西	3.1	西南西	5.4	41.3	45.2	1032.3	1036.0	0.0	0.0	0.0
11:00	1.6	南南西	4.0	南南西	6.4	40.5	45.3	1031.7	1035.4	0.0	0.0	0.0
12:00	2.3	南	4.5	南南西	7.7	37.7	45.3	1031.0	1034.7	0.0	0.0	0.0
13:00	1.6	南東	4.8	南	8.8	37.7	45.3	1029.7	1033.4	0.0	0.0	0.0
14:00	2.0	南南西	5.0	南東	10.0	34.9	45.4	1028.8	1032.5	0.0	0.0	0.0
15:00	0.5	南	4.2	南南西	11.7	33.8	45.4	1028.1	1031.8	0.0	0.0	0.0
16:00	1.0	東	3.7	東南東	11.4	32.4	45.5	1027.9	1031.6	0.0	0.0	0.0
17:00	1.9	北東	4.0	東	11.0	31.9	45.5	1027.9	1031.6	0.0	0.0	0.0
18:00	1.4	北東	2.6	東北東	9.6	36.1	45.6	1028.5	1032.2	0.0	0.0	0.0
19:00	0.7	北	2.9	西	8.0	42.5	45.7	1028.8	1032.5	0.0	0.0	0.0
20:00	0.2	静穏	2.0	北	6.4	47.4	45.7	1028.8	1032.5	0.0	0.0	0.0
21:00	0.7	北東	2.6	北東	5.5	52.5	45.9	1028.9	1032.6	0.0	0.0	0.0
22:00	0.6	東北東	1.9	北東	4.4	56.9	46.0	1028.8	1032.5	0.0	0.0	0.0
23:00	0.4	北西	1.9	北北西	3.2	62.2	46.2	1028.2	1031.9	0.0	0.0	0.0
24:00	0.0	静穏	2.2	西南西	2.9	66.6	46.3	1027.2	1030.9	0.0	0.0	0.0

平均	0.7	北北西			4.0	52.7	46.3	1030.2	1033.9			
最高	2.5	南	5.0	南東	12.1	79.7		1033.0	1036.7	0.0	0.0	
起時	12:12		13:26		15:44	06:23		07:23	07:23			
最低					-4.3	30.0		1027.2	1030.9			
起時					05:50	15:51		23:59	23:59			
積算												0.0

風向頻度	北	北北東	北東	東北東	東	東南東	南東	南南東	南	南南西	南西	西南西	西	西北西	北西	北北西	静穏
%	6.8	2.1	6.4	5.1	2.6	2.0	2.7	2.8	5.1	5.8	4.5	4.6	3.8	2.9	1.6	9.9	31.3

氣象日報

2021年03月01日

板木縣 足利市消防本部 標高：29m

時刻	平均風速	平均風向	最大瞬間風速	最大瞬間時風向	気温	相對湿度	実効湿度	現地気圧	海面気圧	10分最大雨量	時間積算雨量	日積算雨量
	m/s		m/s		℃	%	%	hPa	hPa	mm	mm	mm
01:00	0.0	静穏	1.6	西	3.0	68.0	46.4	1027.1	1030.8	0.0	0.0	0.0
02:00	0.2	静穏	1.6	北北西	2.8	71.9	46.7	1026.5	1030.2	0.0	0.0	0.0
03:00	0.0	静穏	1.5	東北東	1.5	77.7	46.9	1025.2	1028.9	0.0	0.0	0.0
04:00	0.0	静穏	1.7	北西	0.4	77.7	47.1	1024.9	1028.6	0.0	0.0	0.0
05:00	0.0	静穏	2.1	西	-0.3	81.9	47.3	1024.8	1028.5	0.0	0.0	0.0
06:00	0.0	静穏	1.5	西南西	-0.2	82.5	47.6	1025.2	1028.9	0.0	0.0	0.0
07:00	0.0	静穏	2.3	北西	0.4	81.9	47.8	1025.2	1028.9	0.0	0.0	0.0
08:00	0.0	静穏	1.6	西南東	2.4	75.5	48.0	1025.7	1029.4	0.0	0.0	0.0
09:00	0.2	静穏	2.6	北東	5.8	71.3	48.3	1025.2	1028.9	0.0	0.0	0.0
10:00	0.9	南東	2.5	東北東	9.0	58.6	48.5	1024.3	1028.0	0.0	0.0	0.0
11:00	0.5	東南東	2.9	南東	11.4	45.0	48.7	1023.4	1027.1	0.0	0.0	0.0
12:00	0.9	西南西	3.7	南西	13.3	36.6	48.7	1022.1	1025.8	0.0	0.0	0.0
13:00	2.5	南	4.8	南	14.8	35.8	48.7	1020.0	1023.7	0.0	0.0	0.0
14:00	1.7	東南東	4.8	南東	15.5	39.7	48.7	1018.7	1022.4	0.0	0.0	0.0
15:00	0.9	北北東	4.9	西南東	15.9	43.3	48.9	1018.7	1022.4	0.0	0.0	0.0
16:00	1.4	東北東	4.0	北東	16.1	45.8	49.1	1017.7	1021.4	0.0	0.0	0.0
17:00	0.7	北東	2.9	北東	16.1	48.0	49.3	1017.2	1020.9	0.0	0.0	0.0
18:00	2.1	南東	5.0	南東	15.8	57.5	49.6	1017.1	1020.8	0.0	0.0	0.0
19:00	1.4	南東	6.5	西南東	14.5	63.6	49.9	1017.1	1020.8	0.0	0.0	0.0
20:00	0.6	東南東	4.1	東	13.2	69.1	50.2	1016.2	1019.9	0.0	0.0	0.0
21:00	1.5	東	3.4	東	12.8	72.7	50.6	1015.7	1019.4	0.0	0.0	0.0
22:00	1.7	東	3.8	東北東	12.5	75.0	50.9	1015.2	1018.9	0.0	0.0	0.0
23:00	0.4	東	2.2	東	11.0	79.9	51.2	1014.4	1018.1	0.0	0.0	0.0
24:00	0.3	北北東	1.9	北東	11.2	80.5	51.5	1013.8	1017.5	0.0	0.0	0.0

平均	0.8	東			8.9	63.9	51.5	1021.1	1024.8			
最高	3.4	南	6.5	西南東	16.6	83.8		1027.5	1031.2	0.0	0.0	
起時	18:13		18:11		14:49	05:16		00:37	00:37			
最低					-0.8	33.3		1013.8	1017.5			
起時					05:55	12:27		23:53	23:53			
積算												0.0

風向頻度	北	北北東	北東	東北東	東	東南東	南東	西南東	南	西南西	南西	西南西	西	西北西	北西	北北西	静穏
%	1.9	2.4	8.1	7.9	15.2	7.0	6.9	6.5	4.5	3.0	1.1	0.2	0.7	0.9	1.0	0.2	32.9

氣象日報

2021年03月02日

板木縣 足利市消防本部 標高：29m

時刻	平均風速	平均風向	最大瞬間風速	最大瞬間時風向	気温	相對湿度	実効湿度	現地気圧	海面気圧	10分最大雨量	時間積算雨量	日積算雨量
	m/s		m/s		℃	%	%	hPa	hPa	mm	mm	mm
01:00	0.3	東南東	1.9	北東	10.6	82.4	51.8	1012.8	1016.3	0.0	0.0	0.0
02:00	1.0	西北西	2.9	北北西	10.1	79.1	52.1	1011.8	1015.3	0.0	0.0	0.0
03:00	0.1	静穏	2.2	西	10.2	79.9	52.3	1010.7	1014.2	0.0	0.0	0.0
04:00	0.0	静穏	1.8	北北西	8.8	82.2	52.5	1009.8	1013.3	0.0	0.0	0.0
05:00	0.4	西南西	1.8	南西	8.9	77.4	52.6	1008.6	1012.1	0.0	0.0	0.0
06:00	1.3	西南西	2.3	西北西	7.8	72.7	52.7	1008.3	1011.9	0.0	0.0	0.0
07:00	0.6	西北西	2.1	西南西	8.5	72.4	52.8	1007.7	1011.3	0.0	0.0	0.0
08:00	0.7	西	2.2	北西	9.9	74.1	52.8	1007.6	1011.2	0.0	0.0	0.0
09:00	0.6	南	2.0	南	10.8	75.5	53.1	1006.1	1009.6	0.0	0.0	0.0
10:00	1.2	西	2.6	西南西	12.4	73.3	53.3	1004.5	1008.0	0.0	0.0	0.0
11:00	0.9	北北東	2.7	北	14.9	72.2	53.7	1002.8	1006.3	0.0	0.0	0.0
12:00	0.1	静穏	2.7	北	16.5	69.4	54.1	1001.3	1004.8	0.0	0.0	0.0
13:00	0.1	静穏	2.2	東北東	17.0	68.6	54.5	999.3	1002.8	0.0	0.0	0.0
14:00	0.6	北西	2.3	北西	17.3	67.4	54.9	997.8	1001.3	0.0	0.0	0.0
15:00	0.0	静穏	1.5	北東	17.2	71.3	55.4	997.0	1000.5	0.0	0.0	0.0
16:00	4.3	西北西	9.9	西	12.7	86.3	56.0	997.5	1001.0	1.5	3.0	3.0
17:00	4.3	西南西	8.3	西北西	10.2	78.3	56.8	998.6	1002.1	0.5	0.5	3.5
18:00	4.1	西南西	9.0	西南西	8.6	73.6	57.1	1000.9	1004.4	0.5	0.5	4.0
19:00	5.0	西南西	9.7	西南西	8.3	65.0	57.4	1002.1	1005.6	0.0	0.0	4.0
20:00	5.5	西	12.2	西	8.2	56.6	57.5	1003.6	1007.1	0.0	0.0	4.0
21:00	5.6	西	12.3	西	7.8	53.6	57.6	1004.7	1008.2	0.0	0.0	4.0
22:00	5.4	西	12.5	西	7.3	52.5	57.5	1006.7	1010.2	0.0	0.0	4.0
23:00	5.7	西	12.9	西	6.5	52.2	57.5	1007.9	1011.5	0.0	0.0	4.0
24:00	4.6	西北西	11.5	西	6.8	48.0	57.3	1009.6	1013.2	0.0	0.0	4.0

平均	2.0	西			10.7	71.1	57.3	1004.9	1008.4			
最高	6.6	西	12.9	西	17.6	88.3		1013.7	1017.2	1.5	3.0	
起時	20:35		22:50		14:05	15:50		00:01	00:01	15:40	16:00	
最低					6.5	48.0		996.7	1000.2			
起時					22:59	23:55		15:08	15:08			
積算												4.0

風向頻度	北	北北東	北東	東北東	東	東南東	南東	西南東	南	西南西	南西	西南西	西	西北西	北西	北北西	静穏
%	3.0	1.3	2.9	2.6	2.5	1.2	0.7	1.6	0.9	1.3	2.3	18.4	24.0	7.9	7.7	1.8	19.9

災害対策本部

[設置] 2月22日10時00分 [場所] 足利市役所本庁舎

[解散] 3月15日15時00分

[設置根拠] 災害対策基本法第23条の2第8項、足利市災害対策本部条例

[組織] 本部長（市長）、副本部長（副市長、教育長）、本部員（庁議構成員）、本部連絡員（幹事課長）、情報収集処理班（各部総括主幹）、本部事務局（危機管理課、消防総務課）

[対応] 災害対策本部会議10回開催（①2/22、②2/23、③2/23、④2/24、⑤2/25、⑥2/26、⑦2/27、⑧2/28、⑨3/1、⑩3/15）

現地対策本部

[設置] 2月24日 8時00分 [場所] さいこうふれあいセンター1階

[解散] 3月 1日16時00分

[設置根拠] 足利市災害対策本部条例第4条

[組織] 副市長、市職員3名（秘書広報課、危機管理課、契約検査課）、国交省リエゾン、気象庁防災対応支援チーム（JETT）

[対応] ・災害対策本部と現場指揮本部との情報共有

・避難勧告対象世帯への広報

・現地での報道対応

・記者会見7回開催

開催日時：①2/24、②2/25、③2/26、④2/27、⑤2/28、⑥3/1、⑦3/15

開催場所：①～⑥さいこうふれあいセンター、⑦市役所別館研修室

・現場指揮本部への支援

・その他

現場指揮本部

[設置] 2月21日15時57分 [場所] 本城一丁目

[移設] 2月21日16時56分 [場所] 本経寺

[移設] 2月25日22時25分 [場所] さいこうふれあいセンター3階

[移設] 3月3日15時30分 [場所] 足利市消防本部

[解散] 3月15日15時00分

[設置根拠] 足利市消防計画第8章第6節

[組織] 足利市消防本部、陸上自衛隊、総務省消防庁リエゾン、東京消防庁、栃木県リエゾン、栃木県消防防災航空隊、足利警察署、太田市消防本部、桐生市消防本部、館林地区消防組合消防本部、伊勢崎市消防本部、宇都宮市消防局、栃木市消防本部、佐野市消防本部、鹿沼市消防本部、日光市消防本部、小山市消防本部、石橋地区消防組合消防本部、芳賀地区広域行政事務組合消防本部、南那須地区広域行政事務組合消防本部、塩谷広域行政組合消防本部、那須地区消防本部

[対応] ・現場の指揮統制全般に関すること

・活動各機関の情報共有と連携強化、活動方針の決定

・その他

災害医療対策本部

[設置] 2月24日 9時00分 [場所] 足利市保健センター

[解散] 3月15日15時00分

[根拠] 地域防災計画 震災編 応急 第8節

[組織] 足利市（健康班、消防本部）、足利市医師会、足利赤十字病院、足利歯科医師会、安足健康福祉センター、足利薬剤師会

[対応] ・収容医療機関の受入れ体制の確立

・緊急医療班の編成・派遣

・救護所の設置

・緊急医療活動

・アフターケア活動

・医薬品・資機材等の確保

足利市西宮林野火災検証会議 設置要綱

(目的)

第1条 令和3年2月に発生した足利市西宮林野火災(以下「西宮林野火災」という。)における本市等の対応について検証し、今後の大規模林野火災への対策に資するため、足利市西宮林野火災検証会議(以下「関係機関会議」という。)を設置する。

(所掌事項)

第2条 関係機関会議は、次に掲げる事項について検証を行う。

- (1) 西宮林野火災対応の検証に関する事項
- (2) 今後の大規模林野火災の対策に関する事項
- (3) その他市長が必要と認めた事項

(組織)

第3条 関係機関会議の委員は、次に掲げる者のうちから市長が委嘱する。

- (1) 西宮林野火災の対応業務に携わった関係機関の長
- (2) 西宮林野火災の対応業務に携わった関係団体の長
- (3) その他市長が必要であると認める者

(任期)

第4条 委員の任期は、第2条に規定する所掌事項が完了する日までとする。

(議長等)

第5条 関係機関会議の議長は、足利市長とする。

2 関係機関会議の副議長は、足利市副市長とする。

3 議長は、会務を総理し、関係機関会議としての意思決定を行う。

4 議長に事故があるときは、副議長が議長を代行する。

(会議)

第6条 関係機関会議は、必要に応じて議長が招集する。

(庶務)

第7条 関係機関会議の庶務は、総務部危機管理課、消防本部消防総務課及び警防指揮課が処理する。

(補則)

第8条 この要綱に定めるもののほか、関係機関会議の運営その他に関し必要な事項は、市長が別に定める。

附 則

この告示は、令和3年9月30日から施行する。

西宮林野火災検証会議構成員

足利市長	議 長
足利市副市長	副議長
陸上自衛隊第12特科隊第3中隊長	委 員
渡良瀬川河川事務所長	〃
宇都宮地方気象台長	〃
栃木県県民生活部危機管理監	〃
栃木県警足利警察署長	〃
栃木県安足土木事務所長	〃
足利市消防団長	〃
足利市自治会連合会長	〃
足利市医師会長	〃
足利市総合政策部長	〃
足利市総務部長	〃
足利市健康福祉部長	〃
足利市生活環境部長	〃
足利市産業観光部長	〃
足利市都市建設部長	〃
足利市上下水道部長	〃
足利市消防長	〃
足利市教育次長	〃

庶務：総務部危機管理課、消防本部消防総務課、警防指揮課

足利市西宮林野火災庁内検証会議 設置要綱

(目的)

第1条 令和3年2月に発生した足利市西宮林野火災(以下「西宮林野火災」という。)における本市等の対応について検証し、今後の大規模林野火災への対策に資するため、足利市西宮林野火災庁内検証会議(以下「庁内会議」という。)を設置する。

(所掌事項)

第2条 庁内会議は、次に掲げる事項について検証を行う。

- (1) 西宮林野火災対応の各部対応事項に関する課題及び改善策等検討に関する事項
- (2) 外部関係機関からの意見共有及び対策等検討
- (3) 今後の大規模林野火災の対策に関する事項
- (4) 検証結果資料案取りまとめ
- (5) その他市長が必要と認めた事項

(組織)

第3条 庁内会議の委員は、次に掲げる者のうちから総務部長が指定する。

- (1) 西宮林野火災の対応業務に携わった関係課の長
- (2) その他が必要であると認める者

(任期)

第4条 委員の任期は、第2条に規定する所掌事項が完了する日までとする。

(議長等)

第5条 庁内会議の議長は、総務部長とする。

- 2 庁内会議の副議長は、消防長とする。
- 3 議長は、会務を総理し、庁内会議としての意思決定を行う。
- 4 議長に事故があるときは、副議長が議長を代行する。

(会議)

第6条 庁内会議は、必要に応じて議長が招集する。

(庶務)

第7条 庁内会議の庶務は、総務部危機管理課及び消防本部消防総務課が処理する。

(補則)

第8条 この要綱に定めるもののほか、関係機関会議の運営その他に関し必要な事項は、別に定める。

附 則

この告示は、令和3年9月30日から施行する。

西宮林野火災庁内検証会議構成員

総務部長	議 長
消防長	副議長
総合政策課長	委 員
行政管理課長	〃
社会福祉課長	〃
クリーン推進課長	〃
商業振興課長	〃
都市計画課長	〃
企業経営課長	〃
教育総務課長	〃
危機管理課長	〃
消防総務課長	〃

庶務：危機管理課、消防総務課

6 活動詳細（火災対応の時系列）

<p6>

(1) 初動期：発災～延焼拡大前（2月21日～22日）

・2月21日（日）

時間	内容
15:36	西宮町山林火災入電
15:41	西宮町山林火災指令
15:42	消防本部3台（指揮隊、中央化学車隊、中央1号車隊）、 消防団4台（第1、2、6、8分団）出動
15:45	両崖山山頂付近から白煙確認
15:48	栃木県消防防災航空隊へ事前連絡（情報提供）
15:52	中央化学車隊、本城一丁目から入山
15:57	現場指揮本部を本城一丁目に設置
16:07	栃木県消防防災へリ、要請
16:21	予防1号車隊、西宮町本経寺から入山
16:43	予防1号車隊、現場（紫山ベンチ付近）到着 延焼範囲は南北60m、東西60m
16:44	背負式消火水のうによる消火活動開始
16:56	現場指揮本部を西宮町本経寺に移設
17:16	栃木県消防防災へリ、散水開始
17:16	西宮町本経寺側からホース延長開始
17:33	栃木県消防防災へリからの情報提供 尾根から北東側1ha、南側1ha、計2ha延焼中 栃木県消防防災へリ、帰投開始
18:30	危機管理課 職員参集
20:00	高圧ポンプによる消火活動開始
21:45	西宮町西溪園まで燃え下がりを確認。東水槽車隊に警戒要請
23:59	延長ホースを延焼範囲外に移動完了

・2月22日（月）

時間	内容
0:00	全隊下山開始
0:35	下山完了
1:00	現場指揮隊引揚
6:49	栃木県消防防災へリからの情報提供 火災現場上空に到着、火勢は広範囲に延焼中
7:00	栃木県消防防災へリ、偵察飛行開始
7:07	栃木県消防防災へリからの情報提供 偵察結果、約8ha延焼中

時間	内容
7:11	栃木県消防防災航空隊が、埼玉県及び茨城県の消防防災ヘリ計2機を要請
7:14	地上部隊、消火活動再開
7:26	栃木県消防防災ヘリ、散水開始
8:26	栃木県警、入山規制実施
8:35	自衛隊リエゾン派遣決定 場外離着陸場（群馬大学グラウンド）、取水ポイント（松田川ダム）、周辺道路の規制について申請を開始
8:39	埼玉県消防防災ヘリ、本町緑地場外着陸
8:39	埼玉県消防防災ヘリ、散水開始
9:47	茨城県消防防災ヘリ、本町緑地着陸
9:48	自衛隊員1名、現場指揮本部到着
10:00	足利市災害対策本部を市役所本庁舎に設置
10:10	群馬大学グラウンド及び松田川ダムの使用許可、周辺道路の交通規制の手配完了
10:15	自衛隊派遣要請
10:50	県南環境森林事務所職員、現場指揮本部到着
12:10	自衛隊ヘリ、散水開始
12:25	栃木県消防防災ヘリ、偵察飛行
12:35	栃木県消防防災ヘリからの情報提供 両崖山山頂から若干の白煙及び尾根東側に熱源確認
12:47	栃木県消防防災課職員及び航空隊副隊長、現場指揮本部到着
15:09	埼玉県消防防災ヘリ、帰投
15:51	栃木県消防防災ヘリ、偵察飛行
16:03	栃木県消防防災ヘリからの情報提供 偵察結果、焼損面積約10ha
17:50	自衛隊ヘリ、活動終了
18:30	第1回災害対策本部会議を実施
18:56	西宮町本経寺側から消防隊員下山完了
19:04	西宮町西溪園側から消防隊員及び消防団員下山完了
19:37	現場指揮本部、一時解散

(2) 応急期：延焼拡大～収束（2月23日～28日）

・2月23日（火）

時間	内容
5:01	西宮町本経寺側から入山
5:40	入山隊からの情報提供 本城側へ延焼拡大中
5:45	東1号車隊、本城側へ警戒出動
5:58	入山隊からの情報提供 紫山から天狗山への尾根を越え北側へ延焼中 山頂付近の消防隊員、退避完了
6:01	栃木県消防防災航空隊副隊長、現場指揮本部到着
6:09	自衛隊へリ、活動開始
6:41	西宮町西溪園側へ延焼中、消火活動開始
6:46	西宮町西溪園側、延焼防止
7:57	栃木県消防防災へリ、偵察飛行
8:12	栃木県消防防災へリからの情報提供 栃木県消防防災へリは強風のため散水不可
10:03	自衛隊へリ、一時散水停止 地上部隊活動開始
11:00	3号招集（全消防職員）
11:30	地上部隊からの情報提供 御岳神社方向への延焼速度は緩慢、現在のところ延焼危険なし
12:05	自衛隊からの情報提供 自衛隊へリは強風のため活動再開不可
12:59	地上部隊からの情報提供 天狗山方向へ延焼中
13:22	御岳神社の西側にホース2線延長
14:08	宇都宮駐屯地司令、現場指揮本部到着
14:20	第2回災害対策本部会議を実施
15:00	自衛隊へリ、活動再開
15:03	御岳神社への延焼危険大 御岳神社付近の活動隊は退避
15:22	御岳神社の立ち木が炎上中
15:36	御岳神社激しく炎上中
16:53	御岳神社から毘沙門天側に延焼拡大中
16:56	大岩町側から入山開始
17:33	御岳神社北東方向へ火の粉飛散、本城地内住宅地に飛び火の恐れあり
17:35	自衛隊へリ、活動終了
17:52	本城側、警戒筒先配備完了
18:05	天狗山北東、延焼拡大中

時間	内容
18:30	第3回災害対策本部会議を実施
18:57	天狗山付近の活動隊は退避
19:16	大岩側の活動隊は退避
19:44	本城側から山頂に火炎確認
20:20	特殊災害消防相互応援協定に基づき、応援出動要請 (佐野市消防本部)
20:40	特殊災害消防相互応援協定に基づき、応援出動要請 (館林地区消防組合消防本部)

・ 2月24日 (水)

時間	内容
0:47	本城側、活動終了
1:10	天狗山方向、谷、尾根、南方向へ燃え下がりを確認
3:15	全隊放水止め、活動終了
3:25	下山完了
6:12	自衛隊ヘリ1回目の給水完了、活動開始
6:25	自衛隊ヘリ2機、離陸
7:10	特殊災害消防相互応援協定に基づき、応援出動要請 (桐生市消防本部)
7:25	埼玉県消防防災ヘリ、離陸
7:26	栃木県消防防災ヘリ、離陸
7:30	特殊災害消防相互応援協定に基づき、応援出動要請 (太田市消防本部)
8:00	現地対策本部をさいこうふれあいセンター1階に設置
9:00	広域航空消防応援要請 災害医療対策本部を足利市保健センターに設置
9:56	本城側に、佐野市消防本部及び館林地区消防組合消防本部到着
10:09	茨城県消防防災ヘリ、本町緑地に着陸
14:50	館林地区消防組合消防本部に水槽車の応援要請
14:58	今福町地内の現場に、桐生市消防本部南分署消防隊(桐生南水槽隊)の出動要請
15:00	桐生市消防本部及び伊勢崎市消防本部に水槽車の応援要請
15:25	栃木県広域消防応援等計画に基づき、応援出動要請
15:34	大岩町側に、桐生市消防本部水槽車及び館林地区消防組合消防本部水槽車到着

時間	内容
17:22	総務省消防庁職員 1 名、現場指揮本部に到着 (航空調整のため)
18:30	桐生市消防本部引揚 第 4 回災害対策本部会議を実施
18:45	館林地区消防組合消防本部引揚
21:36	西宮町西溪園側の消防隊員、下山完了
22:20	北関東自動車道太田桐生 IC～足利 IC (東西) 災害通行止め

・ 2 月 2 5 日 (木)

時間	内容
9:35	佐野市消防本部到着
9:50	桐生市消防本部及び館林地区消防組合消防本部到着
10:12	伊勢崎市消防本部到着
10:41	太田市消防本部到着
13:45	緊急消防援助隊の出動要請 (東京消防庁指揮支援隊)
14:20	東京消防庁指揮支援隊が足利市に向けて出発
14:50	緊急消防援助隊 (東京消防庁指揮支援隊) 1 隊の派遣決定 (FAX 受信)
19:00	第 5 回災害対策本部会議を実施
22:25	現場指揮本部、さいこうふれあいセンター3 階へ移設

・ 2 月 2 6 日 (金)

時間	内容
6:46	中央 1 号車隊、本城二丁目地内に緊急確認出動
7:26	中央 1 号車隊、消火活動開始
7:54	本城二丁目、尾根の頂上まで延焼中
8:08	消防防災ヘリ、活動開始 (横浜市・埼玉県・茨城県)
9:52	栃木県隊、現場指揮本部から各現場へ出動
10:31	伊勢崎市消防本部及び館林地区消防組合消防本部、大岩町地 内に出動
10:32	太田市消防本部、今福町地内に出動
12:56	消防防災ヘリ 2 機、活動開始 (東京消防庁・宮城県)
17:30	地上部隊全隊、活動終了
18:00	第 6 回災害対策本部会議を実施

・ 2月27日（土）

時間	内容
3:50	北関東自動車道大岩トンネル付近に炎を確認 高速道路まで約 200m
6:17	今福町、警戒線設定
7:00	県内応援隊、現場指揮本部から各エリアに向け出動
10:15	太田市消防本部、館林地区消防組合消防本部、伊勢崎市消防本部到着
15:00	栃木県消防防災ヘリ、偵察飛行（熱画像）
15:55	自衛隊ヘリ、散水開始
16:08	栃木県消防防災ヘリ、消火活動終了
17:30	県内応援隊、活動終了
17:30	太田市消防本部、館林地区消防組合消防本部、伊勢崎市消防本部、織姫ハイキングコース下山開始
17:38	自衛隊ヘリ、散水終了
18:00	第7回災害対策本部会議を実施

・ 2月28日（日）

時間	内容
7:00	県内応援隊、現場指揮本部から各エリアに向け出動
7:02	栃木県消防防災ヘリ、偵察飛行 （東京消防庁指揮支援隊長同乗）
13:10	東京消防庁指揮支援隊長、調査出向
16:05	織姫ハイキングコースの活動隊、全体下山完了
17:32	自衛隊ヘリ、活動終了
18:00	第8回災害対策本部会議を実施
21:18	全隊、下山完了

(3) 収束期：鎮圧～鎮火（3月1日～15日）

・3月1日（月）

時間	内容
6:57	栃木県消防防災ヘリ、偵察飛行
7:41	地上部隊、入山開始
9:45	栃木県隊隊長から栃木県隊へ活動方針指示
15:00	ドローン空撮のため、織姫神社へ出向 (総務省5名、東京消防庁2名) 東京消防庁ヘリ、偵察飛行
15:15	東京消防庁ヘリ、偵察終了 結果異状なし
15:35	栃木県隊隊長指示、全隊下山
16:00	火勢鎮圧。現地対策本部解散
16:11	ドローン、空撮終了 結果異状なし
17:00	北関東自動車道太田桐生 IC～足利 IC（東西）災害通行止め 解除
17:30	緊急消防援助隊（東京消防庁指揮支援隊）、解除
18:00	第9回災害対策本部会議を実施

・3月2日（火）

時間	内容
7:11	ドローン空撮（織姫観光道路）
7:22	地上部隊、入山開始
8:00	栃木県消防防災ヘリ、偵察飛行
8:20	自衛隊偵察ヘリからの情報提供 熱源は確認できず
8:28	栃木県消防防災ヘリ、偵察終了 結果異状なし
8:30	栃木県消防防災ヘリ、帰投
9:36	ドローン、空撮(月谷町)
9:59	ドローン、空撮終了 結果異状なし
12:16	現場指揮本部指示 降雨による安全確保のため、13時をもって全隊下山
16:30	県内応援及び県外応援解除

・ 3月3日（水）

時間	内容
7:11	栃木県消防防災ヘリ、偵察飛行
7:36	栃木県消防防災ヘリ、偵察終了 結果異状なし
9:00	足利市消防本部隊員、5エリア5隊10名で活動開始
11:05	現場指揮本部指示 13時をもって全隊下山
14:30	指揮支援隊航空小隊引揚、自衛隊要請解除（栃木県消防防災ヘリは継続）及び現場指揮本部を消防本部内に設置を決定
15:30	現場指揮本部を消防本部内に移設

・ 3月4日（木）

時間	内容
8:28	栃木県消防防災ヘリ、偵察飛行 結果異状なし
9:00	足利市消防本部隊員、5エリア5隊10名で活動開始
12:45	全隊、下山完了（各エリア異状なし）
22:00	夜間警戒に出向、結果異状なし

・ 3月5日（金）

時間	内容
2:00	夜間巡視に出向、結果異状なし
9:00	足利市消防本部隊員、5エリア5隊10名で活動開始
12:45	全隊、下山完了（各エリア異状なし）
22:00	夜間警戒に出向、結果異状なし

・ 3月6日（土）

時間	内容
2:00	夜間巡視に出向、結果異状なし
9:00	足利市消防本部隊員、5エリア5隊10名で活動開始
12:45	全隊、下山完了（各エリア異状なし）
22:00	夜間警戒に出向、結果異状なし

・ 3月7日（日）

時間	内容
9:00	足利市消防本部隊員、5エリア5隊10名で活動開始
12:45	全隊、下山完了（各エリア異状なし）
22:00	夜間警戒に出向、結果異状なし

・ 3月8日（月）

時間	内容
2:00	夜間巡視に出向、結果異状なし
9:00	足利市消防本部隊員、5エリア5隊10名で活動開始
12:45	全隊、下山完了（各エリア異状なし）
22:00	夜間警戒に出向、結果異状なし

・ 3月9日（火）

時間	内容
9:00	足利市消防本部隊員、5エリア5隊10名で活動開始
12:45	全隊、下山完了（各エリア異状なし）
22:00	夜間警戒に出向、結果異状なし

・ 3月10日（水）

時間	内容
9:00	足利市消防本部隊員、5エリア5隊10名で活動開始
12:45	全隊、下山完了（各エリア異状なし）
22:00	夜間警戒に出向、結果異状なし

・ 3月11日（木）

時間	内容
9:00	足利市消防本部隊員、5エリア5隊10名で活動開始
12:45	全隊、下山完了（各エリア異状なし）
22:00	夜間警戒に出向、結果異状なし

・ 3月12日（金）

時間	内容
9:00	足利市消防本部隊員、5エリア5隊10名で活動開始
12:45	全隊、下山完了（各エリア異状なし）
22:00	夜間警戒に出向、結果異状なし

・ 3月13日（土）

時間	内容
—	雨天のため活動なし

・ 3月14日（日）

時間	内容
9:00	残火確認、結果異状なし ホース撤収（織姫ハイキングコース及び本城二丁目）

・ 3月15日（月）

時間	内容
8:16	栃木県消防防災ヘリ、偵察飛行（市長及び消防長同乗） 結果異状なし
9:00	足利市消防本部隊員、5エリア5隊15名で活動開始
11:28	全隊、異状なしを確認
14:15	第10回災害対策本部会議を実施
15:00	現場鎮火。足利市災害対策本部、現場指揮本部、足利市災害 医療対策本部を解散

7 市の対応人員内訳

<p7>

	2/21	2/22	2/23	2/24	2/25	2/26	2/27	2/28	3/1	3/2	3/3	3/4	3/5	3/8~ 3/12	3/14	3/15	延べ
災害対策本部		27	54	27	27	27	27	27	27							27	270
広報活動		8	8	6	6	8	2	2	2	2							46
定点観測業務					6	2											8
避難所運営業務		22	31	39	34	34	27	23	14								224
避難所健康相談(※1)					6												6
健康被害聴き取り調査					26			6									32
入山規制			16	16	12	12	12	12	12						8		100
受入物資の移送				10	25	21	10		28	20			3				117
へリコプター後方支援		16	16	16	16	18	18	18	16	16	16						166
交通規制					6	6	6	6	6	6	6						42
配水量の監視				2	9	2											13
応急防火水利貯水業務				3	11	14	17	15									60
ふるさと足利応援寄附金の受付				3	3	3			3	3	3	3	3	15		3	42
危機管理課兼務職員			7	4	4	4	4										23
計	0	73	132	126	191	151	123	109	108	47	27	3	6	15	8	30	1149

※1 医師会役員を含む

消防活動人員（地上隊）の内訳

消火活動人員の内訳	日別人員数	2.21	2.22	2.23	2.24	2.25	2.26	2.27	2.28	3.1	3.2	3.3	3.4	3.5	3.6
		1日目 従事者	2日目 従事者	3日目 従事者	4日目 従事者	5日目 従事者	6日目 従事者	7日目 従事者	8日目 従事者	9日目 従事者	9日目 従事者	10日目 従事者	11日目 従事者	12日目 従事者	13日目 従事者
区分															
消防本部		25人	86人	110人	192人	59人	64人	88人	54人	94人	59人	50人	17人	13人	14人
消防団		57	14	71	113	30	10	1	1	34					
応援消防本部					115	120	93	92	146	81	32				
計		82	100	181	420	209	167	181	201	209	91	50	17	13	14

消火活動人員の内訳	日別人員数	3.7	3.8	3.9	3.10	3.11	3.12	3.13	3.14	3.15	
		15日目 従事者	16日目 従事者	17日目 従事者	18日目 従事者	19日目 従事者	20日目 従事者	21日目 従事者	22日目 従事者	23日目 従事者	合計
区分											
消防本部		10人	17人	10人	10人	10人	10人	3人	10人	10人	1,015人
消防団											331
応援消防本部											679
計		10	17	10	10	10	10	3	10	10	2,025

9 林野火災に対する警戒強化及び空中消火の積極的な活用について（通知）

<p17>

消防特第104号
消防広第157号
平成29年5月10日

各都道府県消防防災主管部長

殿

東京消防庁・各指定都市消防長

消防庁特殊災害室長

消防庁広域応援室長

林野火災に対する警戒強化及び空中消火の積極的な
活用について（通知）

林野火災対策の推進については、平素からご尽力いただき感謝申し上げます。
さて、春先は空気が乾燥し、例年、3月から5月にかけて林野火災が全国各地で発生しますが、特に本年は、ゴールデンウィークに入ってから乾燥した強風の日が続き、東北地方を中心に大規模な林野火災が続発しているところです。

林野火災に対する警戒強化及び応急対応については、「林野火災に対する警戒の強化について」（平成29年2月3日付け消防特第13号）でお願いしているところですが、今後も十分な警戒及び迅速な応急対応が求められることから、特に下記の事項にご留意のうえ、引き続き林野火災対策に万全を期していただきますようお願いいたします。

また、貴都道府県内の市町村、消防本部に対しましても、この旨早急に周知くださるよう併せてお願いいたします。

なお、本通知は消防組織法第37条の規定に基づく助言として発出するものであることを申し添えます。

記

1 林野火災に対する警戒強化について

入山者や林業関係者等に対して火気の使用に関する注意喚起を積極的に行うとともに、引き続き林野火災の警戒強化に努めるようお願いいたします。その際、次の事項にもご留意ください。

- (1) 林業関係者等が野焼き等で火気を用いる場合は、乾燥状況、風速、地形、

水利、火災対応能力等の状況を踏まえ、火災に至ることがないように細心の注意を払って作業を行うとともに、火災危険性が高い場合は作業を中止するよう指導されたいこと。

- (2) ハイカー等の入山者に対して、たき火の火の始末の徹底、たばこの投げ捨て禁止等の広報を積極的に行うこと。
- (3) 気象条件などの火災危険性を総合的に勘案し、必要に応じ消防機関あるいは消防団なども一定の態勢をとることを検討されたいこと。

2 空中消火の積極的な活用について

林野火災の場合、地上での消火活動が困難な場合が多く、空中消火が非常に有効な消防戦術であることを踏まえ、以下の事項に留意し、迅速な対応を図るようお願いします。(別図参照)

特に、都道府県においては、消防防災ヘリの運用、自衛隊ヘリも含めた応援要請については、都道府県知事の果たす役割の重要性に鑑み、適時的確な判断、迅速な対応に努めていただくようお願いします。

(1) 消防防災ヘリコプターの要請

ア 消防本部は、林野火災を覚知した場合、当該消防本部の属する都道府県内の消防防災航空隊へ速やかに第一報を入れ、当該航空隊が出動に備えた消火資機材の装着や準備を早期に行えるようにすること。

イ 市町村長は、延焼拡大の危険性、陸上消防部隊の燃焼地点への接近の困難性、人命や家屋への被害拡大の危険性等から判断し、ヘリコプターによる空中消火活動が必要と判断した場合は、当該市町村の属する都道府県の知事又はヘリコプターを有する政令市の市長に対し、消防防災ヘリコプターの要請を速やかに行うこと。

ウ 市町村長は、延焼状況から被害の拡大が予測され、イにより出動した消防防災ヘリコプターだけでは消火が困難と判断した場合は、消防組織法第39条に基づく消防相互応援協定による要請を速やかに行うこと。ただし、火災規模等から、更に大規模な被害へと拡大する危険性が高く、イ及び当該要請による消防防災ヘリコプターだけでは消火が困難と見込まれる場合には、直ちに都道府県知事に対し、エの消防組織法第44条に基づく大規模特殊災害時における広域航空消防応援によるヘリコプターの要請を求めること。

エ 市町村長は、更に大規模な被害へと拡大する危険性が高く、イ及びウにより出動した消防防災ヘリコプターだけでは消火が困難と判断した場合は、都道府県知事に対し、消防組織法第44条に基づく大規模特殊災害時における広域航空消防応援によるヘリコプターの要請を求めること。

なお、要請にあたっては、災害規模等を踏まえ、十分な機数の要請を行うこと。

(2) 自衛隊ヘリコプターの要請

都道府県知事は、(1)により出動した消防防災ヘリコプターだけでは消火が困難と判断し、又は困難と見込まれる場合には、時機を逸する

ことなく、自衛隊ヘリコプターの派遣要請をする等、速やかに災害拡大防止策を講ずること。

なお、市町村長は、都道府県知事による上記要請が行えるよう、災害の状況を踏まえ、都道府県知事に対して、迅速的確に要請の求めを行うこと。

また、自衛隊が正式派遣要請受理後、速やかに消火活動を実施できるよう、林野火災を覚知した時点から適宜情報提供を行う等、自衛隊と緊密な連携を図ること。

消防広第 151 号
令和元年10月28日

都道府県消防防災主管部長 殿

消防庁広域応援室長
(公 印 省 略)

緊急消防援助隊に係る消防本部の受援計画について

近年の緊急消防援助隊が出動した災害では、被災地消防本部において、応援隊や関係機関との活動調整会議の開催や連絡調整員の派遣などによりスムーズな受援活動が実施できた事例がある一方、応援要請の判断の遅れや経験不足等により課題を残した事例もあります。

大規模な災害が発生し、被災地消防本部において、消火、救助、救急活動に追われるなか、緊急消防援助隊等の応援隊を円滑に受け入れ、連携して効果的な活動を行うためには、受援時の対応を定めた計画を策定し、平時から準備を行うことが必要です。

こうしたことから、消防庁において、緊急消防援助隊の運用に関する要綱(平成16年消防震第19号。以下「運用要綱」という。)第39条において策定することとされている消防本部の受援計画について、作成例及び作成上の留意点をとりまとめました。

貴職におかれましては、下記のとおり、消防本部の受援計画が策定されるよう、貴都道府県内の市町村(消防の事務を処理する一部事務組合を含む。以下同じ。)に対し、周知及び助言いただきますようお願いいたします。また、既に受援計画を策定している市町村においても、必要に応じた見直しについて併せて助言いただきますようお願いいたします。

なお、本通知は消防組織法(昭和22年法律第226号)第37条の規定に基づく助言として発出するものであることを申し添えます。

記

1 消防本部の受援計画

添付の作成時の留意事項及び作成例を参考とし、地域の実情に応じた受援計画を策定すること。なお、受援時に必要な対応を定めること(特に①応援等要請の基準、②緊急消防援助隊の要請判断の方法、③受援業務の分担、④受援に係る派遣先)が重要であるため、受援計画として単独の計画とせず、災害時の対応計画等の一部として規定することも含め、災害時に運用しやすいよう工夫すること。

2 策定又は見直し時期

都道府県又は他の消防本部とも協議が必要な場合もあることから、令和2年度末までの策定を目指して検討を進めること。また、策定又は変更した場合には、

運用要綱第 39 条に基づき、都道府県知事に報告することされているため留意すること。なお、令和 2 年度末頃に策定状況を調査することを予定している。

3 添付資料

- 別添 1 消防本部の受援計画作成時の留意事項
- 別添 2 消防本部の受援計画作成例
- 別添 3 応援等要請の基準に係る説明
- 別添 4 土砂・風水害時の応援要請の判断指標の検討

4 その他

消防本部の受援計画策定に当たって、都道府県内の消防本部の警防担当課長等が参加する会議等の場において、消防庁職員からの作成方法等についての説明を希望する場合は、下記担当者まで御連絡ください。

令和4（2022）年2月

足利市 総務部 危機管理課

消防本部 消防総務課

警防指揮課

T E L : 0284-20-2247

F A X : 0284-20-2273

E-mail:kikikanri@city.ashikaga.lg.jp